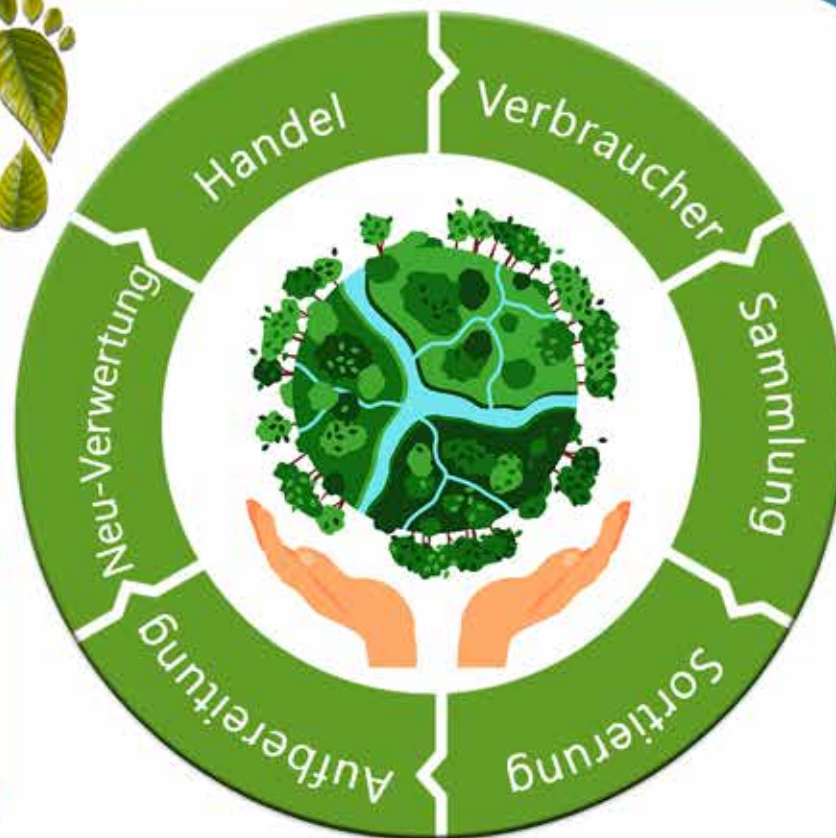


ENTSORGUNGSKALENDER 2023

Mehrweg *statt*

Einweg



www.lra-sm.de
info@lra-sm.de

www.kwsm.de
kontakt@kwsm.de
sperrmuell@kwsm.de



LANDKREIS
SCHMALKALDEN-MEININGEN
natürlich sportlich



KREISWERKE
SCHMALKALDEN-MEININGEN GMBH

DIE ABFALL-APP DES LANDKREISES

Jetzt kostenlos herunterladen!
Für Smartphone und Tablet

- alle Entsorgungstermine von Restmüll, Gelbem Sack und co.
- Filter- und Suchfunktionen rund um das Thema Abfall
- individuelle Erinnerungen via Push- und Pop-upmitteilungen
- Zugriff auf ein umfangreiches Abfall-ABC mit Suchfunktion
- Übersicht über die Ausgabestellen von Abfallsäcken
- Änderungsmitteilungen bei Entsorgungsterminen
- direkter Zugriff auf alle Antragsformulare
- und vieles mehr...



Die Abfall-App



für iOS



und Android



**Ihr zertifizierter
Entsorgungsfachbetrieb für**

- Haus- und Sperrmüllsammlung
- Entsorgung gefährlicher Abfälle
- Straßenreinigung und Winterdienst
- Gruben- und Kanalreinigung
- Containerdienst
- Wertstofferrfassung u.v.m.

**SSR SCHMALKALDEN
STADTREINIGUNG GMBH**

Geschäftsstelle:
Eichenrain 15
T 03683 69290
T 03693 881988 >>
info@ssr-gmbh.de

98574 Schmalkalden
F 03683 692914
Standort Meiningen
www.ssr-gmbh.de

Saubere Arbeit.



Mitteilungspflicht bei Änderung der Personenanzahl

Änderungen in der Personenanzahl (z. B. durch Zuzug/Wegzug, Geburt, Ausbildung, Wehrdienst, Sterbefall) sowie Eigentumsänderungen sind nach § 9 Abfallsatzung dem Fachdienst Abfall und Altlasten unaufgefordert und unverzüglich schriftlich mitzuteilen.

Das Formular finden Sie auf Seite 31 in diesem Entsorgungskalender.

Änderungen in der Personenanzahl nur beim Einwohnermeldeamt reichen nicht aus!

Landratsamt Schmalkalden-Meiningen
Fachdienst Abfall und Altlasten
Obertshäuser Platz 1
98617 Meiningen
Tel.: 03693 485-8368
Fax: 03693 485-8398
E-Mail: fd.abfall@lra-sm.de
Internet: www.lra-sm.de

Impressum

Herausgeber:



Landratsamt Schmalkalden-Meiningen
Fachdienst Abfall und Altlasten
Obertshäuser Platz 1
98617 Meiningen
Tel.: 03693 485-8368
Fax: 03693 485 8398
E-Mail: fd.abfall@lra-sm.de
Internet: www.lra-sm.de

Druck und Layout:



LINUS WITTICH Medien KG
In den Folgen 43
98693 Ilmenau
Tel: 03677 2050-0
E-Mail: info@wittich-langewiesen.de
Internet: www.wittich.de

Auflage:

67.000 Stück

Redaktionsschluss:

10.10.2022

Verteilung:

an alle privaten Haushalte im Landkreis

Vorwort der Landrätin

Liebe Mitbürgerinnen und Mitbürger,



in der Abfallentsorgung sind wir im Landkreis bisher gut durch die Pandemiezeit gekommen und konnten die Sammel- und Entsorgungssysteme aufrechterhalten. Die Mehrzahl der Bürger weiß das zu schätzen und verhält sich so, dass die Abfälle ordnungsgemäß abgefahren und entsorgt werden können. Dafür von mir an dieser Stelle ein großes Dankeschön. Danken möchte ich aber ebenso den Mitarbeitern unserer Kreiswerke Schmalkalden-Meiningen GmbH, die diese, von vielen als selbstverständlich wahrgenommene Dienstleistung mit hohem persönlichen Einsatz gewährleistet haben und natürlich auch weiterhin fortsetzen werden. Wussten Sie beispielsweise, dass im Landkreis mehr als 41.000 Papier-Behälter und mehr als 49.000 Restmüll-Behälter aufgestellt sind, die vierwöchig beziehungsweise alle zwei Wochen zur Leerung bereitgestellt werden können?

Die Titelseite dieses Entsorgungskalenders weist insbesondere auf Verpackungsabfälle hin. Hier besteht noch viel Potenzial zur Einsparung und Eindämmung von Vermüllungen in allen Lebensbereichen. Ganz besonders können Sie bereits beim Einkaufen Abfall vermeiden und unsere regionalen Anbieter mit ihren regionalen Produkten unterstützen, um große Mengen an Verpackungen durch den Onlinehandel einzuschränken. Durch gesetzliche Vorgaben zur Produktverantwortung gilt ab Januar 2023 für Anbieter von Essen und Getränken zum Mitnehmen (beispielsweise Restaurants, Bistros und Cafés) die Pflicht, zusätzlich zur Einwegverpackung aus Kunststoff oder mit einem Kunststoffanteil eine Mehrwegalternative anzubieten. Das sieht die Änderung des Verpackungsgesetzes vor. Damit sollen weniger Einwegverpackungen aus Kunststoff für Essen und Getränke zum Mitnehmen verbraucht werden, zum Beispiel der Becher für Kaffee (Coffee-to-go) oder die Box für Speisen (Takeaway-Essen). Kleine Betriebe mit einer Verkaufsfläche von bis zu 80 Quadratmetern (inklusive frei zugänglicher Sitz- und Aufenthaltsbereiche) und weniger als fünf Beschäftigten müssen es ermöglichen, mitgebrachte Gefäße der Kundschaft zu befüllen.

Weitere Hinweise und Tipps zum Umgang mit Abfällen erhalten Sie hier im Kalender als auch regelmäßig im Amtsblatt des Landkreises sowie online oder in der kostenfreien App.

Auf den folgenden Seiten erhalten Sie außerdem in gewohnter Form auch die Auflistung aller Abfuhrtermine im Landkreis. Sie können sich zudem einen individuellen Entsorgungskalender in der Abfallkalender-App laden oder online unter www.kwsm.de zusammenstellen. Bei Fragen und Anregungen wenden Sie sich bitte an das Servicecenter der Kreiswerke Schmalkalden-Meiningen GmbH unter der Rufnummer 03683 4091 0 oder per E-Mail an kontakt@kwsm.de.

Ihre Peggy Greiser

Inhaltsverzeichnis

Ansprechpartner, Telefonnummern, Öffnungszeiten Deponie/Wertstoffhöfe	4
Hinweise zur Abfallentsorgung im Landkreis Schmalkalden-Meiningen	5-8
Nichtanfahrbarkeit von Grundstücken, Hinweise zu Grauen Säcken und Windsäcken	9
Tourennummern für die Entsorgung von Restmüll, Gelber Sack und Papier der Stadt Meiningen (Straßenzuordnung inkl. Ortsteile und Wohngebiete)	10
Entsorgungstermine 2023 - Stadt Meiningen inklusive Ortsteile und Wohngebiete	11
Entsorgungstermine 2023 - Durch die Stadt Meiningen verwaltete Gemeinden	12
Entsorgungstermine 2023 - Gemeinde Grabfeld	13
Entsorgungstermine 2023 - Gemeinde Rhönblick	14
Entsorgungstermine 2023 - Verwaltungsgemeinschaft Dolmar-Salzbrücke	15
Entsorgungstermine 2023 - Verwaltungsgemeinschaft Wasungen Amt Sand	16
Entsorgungstermine 2023 - Verwaltungsgemeinschaft Hohe Rhön	17
Tourennummern für die Entsorgung von Restmüll, Gelber Sack und Papier der Stadt Schmalkalden (Straßenzuordnung inklusive Ortsteile und Wohngebiete)	18
Entsorgungstermine 2023 - Stadt Schmalkalden inklusive Ortsteile und Wohngebiete	19
Entsorgungstermine 2023 - Stadt Steinbach-Hallenberg inklusive Ortsteile	20
Entsorgungstermine 2023 - Gemeinde Floh-Seligenthal	21
Entsorgungstermine 2023 - Stadt Brotterode-Trusetal sowie Entsorgungstermine 2023 - Gemeinde Breitunggen inklusive der verwalteten Gemeinden	22
Tourennummern für die Entsorgung von Restmüll, Gelber Sack und Papier der Stadt Zella-Mehlis (Straßenzuordnung inklusive Ortsteile und Wohngebiete)	23
Entsorgungstermine 2023 - Stadt Zella-Mehlis (inkl. Ortsteile/Wohngebiete) u. Oberhof	24
Abfalltrennhilfe Gelber Sack/Gelbe Tonne	25
Abfalltrennhilfe Papiertonne	26
Abfalltrennhilfe Glas	27
Was kann bei der mobilen Schadstoffsammlung abgegeben werden?	28
Abfall-ABC	29-30
Antrag zur Abfallentsorgung	31-32
Antrag zur Reduzierung des Mindestentleerungsvolumens (Eigenkompostierung)	33
Anzeigen	34
Antrag zur Sperrmüllabholung am Grundstück	35
Abfalltrennhilfe Sperrmüll	36
Antrag zur Selbstanlieferung von Sperrmüll an den Wertstoffhöfen/RABA Zella-Mehlis	37
Anzeigen	38-40

Neuigkeiten/Änderungen ab 01.01.2023

- Information zur Einführung der Biotonne zum 01.01.2025

www.kwsm.de
03683 4091 0
kontakt@kwsm.de

**IHR KONTAKT
FÜR ALLE
ABFÄLLE!**

Ihr Ansprechpartner in Sachen **ABFALLENTSORGUNG!**

Wir beraten Sie zur

- | | | |
|--------------------------|-----------------------|----------------------------|
| - Abfallgebührenerhebung | - Sperrmüllentsorgung | - Altkühlgeräteentsorgung |
| - Hausmüllentsorgung | - Schrotterfassung | - Sonderabfallentsorgung |
| - Wertstofferrfassung | - Deponiebetreuung | - Pflanzenabfallerrfassung |

DAS SERVICECENTER DER

KREISWERKE

SCHMALKALDEN-MEININGEN GMBH



Ansprechpartner, Telefonnummern und Öffnungszeiten

Landratsamt Schmalkalden-Meiningen:

Fachdienst Abfall und Altlasten, Geschäftsstelle:
Öffentlichkeitsarbeit, Entsorgungskalender, Widerspruchsstelle:
Entsorgungsanträge Deponie:

Infos unter www.lra-sm.de

Tel.: 03693 4858368

Tel.: 03693 4858369

Tel.: 03693 4858362

Fax: 03693 4858398

E-Mail: fd.abfall@lra-sm.de

Zweckverband für Abfallwirtschaft Südwestthüringen/ Restabfallbehandlungsanlage (RABA)

Am Schießstand 15, 98544 Zella-Mehlis

Infos unter www.zast.info

Tel.: 03682 47880

Abfuhr Gelber Wertstoffsack/ Gelbe Tonne/Hohlglas

Remondis GmbH & Co. KG, Standort Langwiesen

Infos unter
www.remondis-entsorgung.de

Tel.: 0800 1223255

SSR Schmalkalden Stadtreinigung GmbH

Zertifizierter Entsorgungsfachbetrieb

Infos unter www.ssr-gmbh.de

Tel.: 03683 69290

Abfuhr Speiseabfalltonne (in ausgewählten Gebieten):

ReFood GmbH & Co.KG, Schwallungen

Infos unter www.refood.de

Tel.: 036941 7910

Wertstoffhöfe*:

Wertstoffhof Meiningen, V. Tongraben (Gelände Deponie Meiningen)

Montag - Freitag: 07:00 - 16:30 Uhr

Samstag (nur für Private): 09:00 - 11:30 Uhr

Wertstoffhof Schmalkalden, An der Asbacher Straße 16

Montag: geschlossen

Dienstag, Mittwoch, Freitag: 10:00 - 14:00 Uhr

Donnerstag: 14:00 - 18:00 Uhr

Samstag: 09:00 - 14:00 Uhr

Wertstoffhof Zella-Mehlis, Heinrich-Ehrhardt-Straße 82c

Montag: geschlossen

Dienstag: 09:00 - 16:00 Uhr

Mittwoch und Donnerstag: 13:00 - 16:00 Uhr

Freitag: 13:00 - 18:00 Uhr

Samstag (April - Oktober): 10:00 - 16:00 Uhr

* Die Öffnungszeiten für alle Wertstoffhöfe gelten unter Vorbehalt. Sonntags sowie an gesetzlichen Feiertagen sind die Wertstoffhöfe geschlossen.

Folgende Abfälle können kostenfrei im haushaltüblichen Maß an den Wertstoffhöfen abgegeben werden:

- Elektro- und Elektronikaltgeräte (inklusive Altkühlgeräte bis 400 Liter)
- Leuchtstoffröhren/Energiesparlampen/LEDs
- Tonerpatronen/Kartuschen/Trommeleinheiten
- Leichtverpackungen
- Speise- und Frittieröle (nur aus Privathaushalten)
- Speise- und Frittierfette (nur aus Privathaushalten)
- Batterien
- Hohlglas
- Papier/Pappe/Kartonagen
- PU-Schaumdosen
- CDs und DVDs ohne Hüllen
- Haushaltsschrott

Hinweise zur Abfallentsorgung im Landkreis Schmalkalden-Meiningen

1. Abfall

Abfälle sind alle beweglichen Sachen, deren sich ihr Besitzer entledigt, entledigen will oder entledigen muss. Der Landkreis Schmalkalden-Meiningen ist öffentlich-rechtlicher Entsorgungsträger (öRE) und betreibt zu diesem Zweck Abfallentsorgungseinrichtungen, darunter die Deponie Meiningen mit Wertstoffhof sowie für die öffentliche Abfallentsorgung weitere Anlagen Dritter.

1.1. Abfälle aus Haushaltungen oder ähnlich bewohnten Grundstücken

- 1) Abfälle zur Verwertung und Abfälle zur Beseitigung sind, insofern diese aus Haushaltungen stammen, grundsätzlich vom Abfallerzeuger dem öRE zu überlassen. Gleiches gilt für unbewohnte oder vorübergehend genutzte Grundstücke. Ausnahme bilden hierbei jene Abfälle, insbesondere organische Abfälle des Hausmülls, die fachgerecht eigenkompostiert werden können oder gemäß Abfallsatzung von der öffentlichen Abfallentsorgung ausgeschlossen sind.
- 2) Auf jedem anschlusspflichtigen Grundstück ist durch die entsprechende Anzahl von Restmüllbehältern zu gewährleisten, dass für jede auf dem Grundstück gemeldete oder lebende Person mindestens ein Behältervolumen von 400 Litern pro Person und Jahr zur Verfügung steht. Seit 01.01.2010 werden die Entleerungen des Restmüllbehälters elektronisch erfasst. Für jede auf dem Grundstück lebende Person wird ein Mindestentleerungsvolumen von 400 Litern pro Jahr berechnet. Sofern auf dem Grundstück organischer Abfall aus dem Hausmüll kompostiert wird, kann das Mindestentleerungsvolumen von 400 Liter auf 240 Liter pro Person und Jahr reduziert werden (siehe Antragsformular auf Seite 33).

Änderungen (z.B. Personenanzahl/Eigentumsänderungen) sind durch den Anschlusspflichtigen unverzüglich und unaufgefordert schriftlich und unter Vorlage von Nachweisen mitzuteilen (z.B. per Antrag Seite 31). Auch bei der Beantragung von Sperrmüll sind die auf dem Grundstück lebenden Personen wahrheitsgemäß anzugeben. Meldungen nur beim Einwohnermeldeamt sind nicht ausreichend.

- 3) Die Abfallentsorgungsgebühr unterteilt sich in eine personenbezogene Grundgebühr und in eine Leistungsgebühr für die Benutzung der Behälter. Die Grundgebühr umfasst:
 - Kosten für die Gestellung, Wartung und Instandhaltung der Restmüllbehälter
 - anteilige Vorhaltekosten für Einsammeln und Transport von Restmüll sowie
 - das Einsammeln, Entsorgen bzw. Verwerten von
 - Sperrmüll
 - Schadstoffen
 - Pflanzenabfälle
 - Alttextilien/Altkleider/Schuhe
 - Altpapier
 - Speise- und Küchenabfälle
 - Schrott
 - Elektro- und Elektronikgeräten (ohne Entsorgung)
 - Kosten für die Betreuung der Wertstoffhöfe sowie den Verwaltungsaufwand.
- 4) Die Leistungsgebühr wird für die anteilige Einsammlung, den Transport und die Entsorgung des Restmülls erhoben.

1.2. Abfälle aus anderen Herkunftsbereichen (Gewerbe)

Für Abfälle zur Beseitigung aus anderen Herkunftsbereichen besteht ebenfalls Überlassungspflicht an den Landkreis. Eine Entsorgungspflicht für den Landkreis besteht aber auch für andere Abfälle (Abfälle zur Verwertung), wenn diese vom Abfallerzeuger überlassen werden oder überwiegende öffentliche Interessen eine Überlassungspflicht erfordern.

Die Gebühr unterteilt sich in eine Behältergrundgebühr und Leistungsgebühr.

Die Behältergrundgebühr und die Leistungsgebühr umfasst die unter Punkt 1.1. Abs. 3 und 4 genannten Kosten im haushaltsüblichen Maß für Behälter bis 240 Liter. Für 1100 Liter Behälter umfasst die Behältergrundgebühr und die Leistungsgebühr nur Kosten für Vorhaltung, Einsammeln, Transport und Entsorgung von Restmüll, Gestellung, Wartung und Instandhaltung der Restmüllbehälter sowie den Verwaltungsaufwand.

2. Abfallbehälter für Restmüll und Altpapier

2.1. Abfallbehälter

Die Abfallbehälter sind Eigentum des Landkreises Schmalkalden-Meiningen. Alle aufgestellten Behälter sind mit einem elektronischen Datenträger (Transponder) versehen und standortbezogen registriert. Bei einer An-, Um- oder Abmeldung eines Abfallbehälters sind folgende Hinweise zu beachten:

- Diese obliegt beim privaten Haushalt immer dem Grundstückseigentümer oder dinglich Nutzungsberechtigten und beim Gewerbe neben dem Eigentümer, dem Inhaber oder Vertretungsberechtigten des Betriebes oder der Einrichtung.
- Sie ist grundsätzlich schriftlich mittels Vordruck (siehe Seite 31/32) oder formloser Niederschrift bei den Kreiswerken Schmalkalden-Meiningen GmbH zu beantragen.
- Bei einem Wegzug ist der Abfallbehälter, insofern dieser nicht mehr genutzt wird, rechtzeitig abzumelden und zur Abholung bereitzustellen. Bei Abholung eines abgemeldeten Behälters muss dieser im geleerten Zustand bereitgestellt werden. Sollte dieser auch nur zum Teil gefüllt sein, erfolgt die Berechnung einer Entleerung. Das Mitnehmen eines Behälters ist grundsätzlich untersagt!
- Für den Ersatz eines, durch unsachgemäße Handlung des Benutzers zerstörten, unbrauchbar gewordenen oder verloren gegangenen Restmüll- oder Papierbehälters werden Gebühren nach der Abfallgebührensatzung erhoben. Gleiches gilt für den Umtausch von Restmüll- oder Papierbehältern, ohne Änderung der Personenzahl, in eine andere Behältergröße.
- Sollte aufgrund eingestampfter oder festgefrorener Abfälle keine vollständige Entleerung erfolgt sein, besteht kein Anspruch auf gebührenfreie Nachentsorgung oder Gebührenminderung. Gleiches gilt für die nicht rechtzeitige Bereitstellung der Abfallbehälter zur Abfuhr. Die Abfallbehälter müssen am Abfuhrtag bis 6.00 Uhr mit geschlossenem Deckel bereitstehen.
- Sollen Behältnisse nicht entleert werden, so hat der Benutzer selbst die Behältnisse so zu kennzeichnen (z.B. durch Wegnehmen oder Verschließen der Tonne), dass die mit der Entsorgung Beauftragten dies eindeutig erkennen können. Im Zweifel gehen durchgeführte Entleerungen zu Lasten des Benutzers.

2.2. Restmüll

Restmüll (Abfälle zur Beseitigung) ist der Teil des Hausmülls ohne Sperrmüll, Wertstoffe und Schadstoffe, der nicht verwertbar ist und zur Beseitigung überlassen wird.

Hinweise zur Abfallentsorgung im Landkreis Schmalkalden-Meiningen

3. Sperrmüll, Schrott, Elektro- und Elektronikaltgeräte (inkl. Altkühlgeräte)

3.1. Sperrmüll

Sperrmüll ist Abfall (nicht mülltonnengängig), der nicht mit Baukörpern fest verbunden ist und auch nach zumutbarer Zerkleinerung nicht in den zugelassenen Abfallbehälter passt, z.B.: Möbel, Möbelteile, Matratzen, Teppiche, Kunststoffkisten, Körbe, Koffer, Betten, Kissen.

Holsystem:

Sperrmüll wird auf Antrag des Grundstückseigentümers bzw. Hausverwaltung oder Firmeninhaber bzw. Bevollmächtigte max. zweimal im Jahr von angeschlossenen bewohnten und gewerblich genutzten Grundstücken (nur wenn das Gewerbe mit 80, 120 und/oder 240 Liter Restmüllbehältern angeschlossen ist) und nach schriftlicher Terminbestätigung vor den jeweiligen Grundstücken (bei Anfahrbarkeit) bzw. Stellplätzen abgeholt.

Einzelne Gegenstände im Sperrmüll dürfen ein Höchstgewicht von 50 kg und eine Abmessung von 2 m x 1 m x 1 m nicht überschreiten. Beim Schrott ist eine Längenbegrenzung von 3 m pro Gegenstand vorgeschrieben. Das Gesamtvolumen wird beim Sperrmüll im zerlegten Zustand auf eine Menge von 3 m³ (z.B. 3 m breit x 1 m hoch x 1 m tief) pro Grundstück und Abfuhr (= haushaltsübliches Maß bzw. Freimenge) beschränkt. Eine Anmeldung von je 3 m³ ist zweimal pro Jahr möglich oder 6 m³ einmal pro Jahr.

Bitte beachten:

- Zu entsorgende Mengen gewissenhaft einschätzen, damit die Sperrmülltouren so optimal wie möglich geplant werden können und die Entsorgung rechtzeitig (mind. 4-6 Wochen vorher) beantragen.
- Der Antrag ist bei den Kreiswerken SM-MGN GmbH (Obertshäuser Platz 1 in 98617 Meiningen) schriftlich (Antrag siehe Seite 35), formlos oder per E-Mail: sperrmuell@kws.de zu stellen. Es erfolgt keine Eingangsbestätigung. Der genaue Abfuhrtermin wird ca. eine Woche vor der Abfuhr schriftlich mitgeteilt.
- Ein Grundstück kann max. zweimal pro Jahr angemeldet werden. Auf dem Antrag ist die aktuell gültige Personenanzahl für das Grundstück anzugeben.
- Bitte erst am Vorabend der Sammlung vor dem Grundstück (dem Grundstück zuordenbar) bereitstellen.
- Sollte Ihr Grundstück nur eingeschränkt anfahrbar sein und Sie keinen Stellplatz nutzen, werden die unter Punkt 3 aufgeführten Abfälle auf Antrag (siehe Seite 35) mit Multicar (einmal pro Jahr max. 2,5 m³) abgeholt. Es ist darüber hinaus nur noch eine weitere gebührenfreie Anlieferung an den Abfallentsorgungsanlagen bis max. 3,5 m³ (bzw. 525 kg) mit Anlieferschein (siehe Seite 37) möglich.

Bringsystem:

Sperrmüll aus privaten angeschlossenen Haushaltungen (außer: Großwohnanlagen), kann auch im Bringsystem an den Wertstoffhöfen (Meiningen und Schmalkalden) oder bei der Restabfallbehandlungsanlage in Zella-Mehlis gebührenfrei unter folgenden Bedingungen abgegeben werden:

- vor der Sperrmüllanlieferung ist ein Anlieferschein (mit Angabe der Menge) schriftlich oder elektronisch zu beantragen (siehe Seite 37)
- unter Vorlage des Anlieferscheines u. Ausweises ist die Anlieferung wie folgt möglich:
 - a) einmal im Jahr bis max. 3 m³ (bzw. 450 kg) Sperrmüll; damit reduziert sich die Abholung von Sperrmüll am Grundstück auf 3 m³ pro Jahr oder
 - b) zweimal im Jahr bis je max. 3 m³ (bzw. 450 kg) Sperrmüll oder einmal im Jahr bis max. 6 m³ (900 kg) Sperrmüll; damit entfällt die Sperrmüllabholung am Grundstück gänzlich

Sperrmüllübermengen sind sowohl im Hol-, als auch im Bringsystem gebührenpflichtig.

Nicht zum Sperrmüll gehören zum Beispiel:

Autoteile, Reifen, mit Kleinteilen gefüllte Säcke oder andere Behältnisse, Lumpen, Restmüll, Holzabfälle (Balken, Bretter, Verschlag- oder Bauholz, Gartenzäune u.Ä.), Fenster und Türen, Laminat, Parkett, Tapetenreste, Sanitärkeramik (WC, Waschbecken, Einbaubadewannen usw.), Öfen, Gasflaschen, Druckbehälter, Batterien, Gartenabfälle, kompostierbare Abfälle, Baureststoffe wie Teer- oder Dachpappe, Kaltanstrich, Asbestzementabfälle, Schadstoffe usw. (siehe auch Abfall-ABC auf Seite 29/30)

Fenster und Türen sind kein Sperrmüll. Diese sollte man den Firmen, welche die Modernisierungsarbeiten ausführen zur Entsorgung überlassen oder die ordnungsgemäße Entsorgung selbstständig vornehmen bzw. zugelassenen Entsorgungsfirmen übertragen.

Für den Sperrmüll zu schade – Vermittlung von sehr gut erhaltenen Möbeln, Haushaltsgegenständen, Elektrogeräten etc.

Machen Sie mit und unterstützen Sie Personen, die in Not geraten sind bzw. über ein geringes Einkommen verfügen.

Inpetto-Sozialkaufhaus

der Caritas: Schillerstraße 8, 98617 Meiningen

Öffnungszeiten: Dienstag: 10:00 - 16:00 Uhr

Donnerstag: 10:00 - 16:00 Uhr

Kontakt: 03693 442214

0174 6513623 (Kontakt während der Öffnungszeiten)

Das inpetto-Sozialkaufhaus holt Ihre gebrauchten Möbel bei Interesse bei Ihnen zu Hause ab. Im Vorfeld wird dazu ein Besichtigungs- und Abholungstermin mit Ihnen vereinbart.

3.2. Schrott

Zum Schrott gehören Gegenstände und Teile aus Metall (Eisen, Aluminium, Kupfer, Messing, Zink usw.), wie z.B.: Fahrräder (ohne Bereifung), Rasenmäher (ohne Treib- und Schmiermittel), Töpfe, Pfannen, Kessel, Wannen, Fässer (offen und sauber), Heizungsteile, Dachrinnen, Rohre, Profile, Bleche, Gitterroste, Stubenöfen ohne Kacheln und Schamotte u.Ä.

Nicht zum Schrott gehören zum Beispiel:

Autoteile, Fahrzeugbereifung, Kühlgeräte, Batterien, Monozellen, Öl- und Farbbehälter mit Restinhalten, geschlossene Fässer, ölhaltiger Schrott.

Hinweise zur Abfallentsorgung im Landkreis Schmalkalden-Meiningen

Jeder Einzelne kann zur Verbesserung der Erlössituation für den Gebührenhaushalt beitragen, indem anonyme Sammler/Sammelstellen gemieden und ausschließlich die landkreislichen Sammlungen für die Entsorgung von Wertstoffen wie z.B. Schrott, Elektroaltgeräte, Altkleider usw. genutzt werden.

3.3. Elektro- und Elektronikaltgeräte (inkl. Altkühlgeräte)

Seit Inkrafttreten des Elektro- und Elektronikgerätegesetzes sind defekte Elektro- u. Elektronikaltgeräte getrennt zu erfassen, d.h. diese Geräte dürfen nicht über den Restmüll entsorgt werden.

Die Abholung (außer Photovoltaikmodule, Nachtspeicherheizgeräte) findet im gesamten Landkreis auf Abruf statt, d.h. die Entsorgung muss mittels Antrag (siehe Seite 35) angemeldet werden. Weitere ganzjährige Abgabemöglichkeiten bestehen an den Wertstoffhöfen zu den jeweiligen Öffnungszeiten (S. 4).

Privathaushalte können auch Altkühlgeräte nach schriftlicher Anmeldung zum Entsorgungstermin zur Abholung vor dem jeweiligen Grundstück bereitstellen. Für gewerblich genutzte Grundstücke gilt dies nur, sofern das Gewerbe mit 80, 120 und/oder 240 Liter Restmüllbehältern an die öffentliche Abfallentsorgung des Landkreises angeschlossen ist. Kühlgeräte von gewerblich genutzten Grundstücken (die 1100 Liter Restmüllbehälter des Landkreises nutzen) sind in eigener Verantwortung einer fachgerechten Entsorgung/Verwertung zuzuführen.

Lampen (z.B. Leuchtstofflampen, Energiesparlampen, LED-Lampen usw.) werden auf den Wertstoffhöfen entgegengenommen oder können bei den zur Verfügung stehenden Sammelstellen abgegeben werden. Weitere Informationen finden Sie unter www.lightcycle.de.

4. Verpackungen (www.gruener-punkt.de oder www.muelltrennung-wirkt.de)

Gebrauchte und restentleerte Verpackungen, die nicht aus Papier, Pappe, Karton oder Glas bestehen, sind über die Gelbe Tonne bzw. den Gelben Sack zu entsorgen (siehe Übersicht auf Seite 25).

Im Kaufpreis aller Waren, die entsprechend gekennzeichnet sind, steckt ein finanzieller Anteil für die Erfassung und Verwertung von Verpackungen. Industrie und Handel zahlen dafür Lizenzgebühren an die Dualen Systeme, welche flächendeckend eine regelmäßige Abholung gebrauchter Verkaufsverpackungen bei privaten Endverbrauchern gewährleisten. Die Abfallentsorgungsgebühr enthält somit keine Kosten für die Gelben Tonnen/Gelben Säcke. Der Landkreis erteilt dazu weder Aufträge an Entsorgungsunternehmen, noch beschafft er die Gelben Tonnen/Gelben Säcke.

Alle Verpackungen aus Papier, Pappe oder Karton, jedoch ohne Anhaftung von Speiseresten, sind zusammengelegt (vor allem Kartons) über die Papiertonne zu entsorgen. Anfallende Mehrmengen können über die Wertstoffhöfe entsorgt werden. Weitere Informationen finden Sie auf Seite 26.

Restentleerte Verpackungen aus Glas werden, sortiert nach den Farben Weiß, Braun und Grün über die Glascontainer entsorgt. Nicht zuordenbare Farben, wie z.B. blaues Glas, kommen zum Grünglas. Die Deckel müssen nicht abgeschraubt werden (siehe Übersicht auf Seite 27 oder unter: www.glasaktuell.de und www.was-passt-ins-altglas.de).

5. Schadstoffkleinmengen

Die mobile Schadstoff-Kleinmengen-Sammlung dient der Entsorgung von Schadstoffen aus privaten Haushalten und Gewerbebetrieben (nur für Gewerbe, die mit 80, 120 und/oder 240 Liter Restmüllbehältern angeschlossen sind) und wird zweimal pro Jahr entsprechend den im Entsorgungskalender genannten Terminen durchgeführt.

Einmal jährlich gibt es zusätzliche Sammeltermine an festen Standorten, die rechtzeitig über die Presse/Amtsblatt bekannt gegeben werden.

Die Standplätze des Schadstoffmobils finden Sie auf den Seiten 11 bis 24. Schadstoffe unterliegen der Bringpflicht und werden am Sammelfahrzeug nach festgelegten Bedingungen entgegengenommen. Die Anlieferung hat in verschlossenen und gekennzeichneten Behältern zu erfolgen.

- maximale Abgabemenge pro Abfallbesitzer: 100 kg/100 Liter
- maximale Behältergröße: 30 Liter

Alle Flüssigkeiten sind in geschlossenen und gekennzeichneten Behältern abzugeben. Welche schadstoffhaltigen Abfälle bei der mobilen Schadstoffsammlung abgegeben werden können, entnehmen Sie bitte der Seite 28. Folgende Abfälle sind ausgeschlossen:

- schadstofffreie Latex-, Wand- und Dispersionsfarben sowie Wandputz (ausgehärtet in den Restmüll geben)
- Frittierfett (siehe Abfall-ABC)
- Elektronikschrott (inklusive Altkühlgeräte)
- Fahrzeugbereifung
- Munition, Sprengmittel
- radioaktive Abfälle
- leere Spraydosen (Entsorgung über die Gelbe Tonne/Gelben Sack)
- Feuerlöscher
- Gasflaschen

Für die Entsorgung von **Altöl** gelten sehr strenge Vorschriften nach der Altölverordnung. Sie sollten den Ölwechsel an Ihrem Fahrzeug an einer Tankstelle oder in einer Fachwerkstatt vornehmen lassen. Dabei werden Altöl und ÖlfILTER ordnungsgemäß entsorgt. Als Ausnahme können geringfügige Mengen Altöl (ca. 5 Liter) am Schadstoffmobil abgegeben werden.

Im Übrigen ist der Händler, der Öl verkauft, gesetzlich verpflichtet (§ 8 AltölV), die gleiche Menge an Altöl und die gebrauchten Behälter kostenlos zurückzunehmen.

6. Bioabfälle

Pflanzliche Abfälle aus Küche und Garten gehören nicht in den Restmüll und sollten nach Möglichkeit eigenständig kompostiert werden. Die Restmülltonne wird somit entlastet und jeder Bürger leistet einen wichtigen Beitrag zum Umweltschutz.

6.1. Annahme von Pflanzenabfällen

Ist eine Eigenkompostierung nicht durchführbar, sollten diese Wertstoffe einer geregelten Verwertung bzw. einer genehmigten Kompostieranlage zugeführt werden.

Bei Privathaushalten übernimmt der Landkreis die gebührenfreie Entgegennahme von Pflanzenabfällen bis **120 kg pro Person und Jahr**. Dies gilt nur, wenn das Grundstück an die öffentliche Abfallentsorgung angeschlossen ist.

Bei gewerblich genutzten Grundstücken werden Pflanzenabfälle nur im haushaltsüblichen Maß gebührenfrei entgegengenommen (nur bei Anschluss mit 80, 120 und/oder 240 Liter Restmüllbehältern). Über die Möglichkeiten der Abgabe von Pflanzenabfällen informieren Sie sich bitte bei Ihrer kommunalen Verwaltungsstelle.

Hinweise zur Abfallentsorgung im Landkreis Schmalkalden-Meiningen

Pflanzenabfälle zur Annahme sind z.B.:

- Baum- und Strauchschnitt (max. Länge 4 m, max. Ast- und Stammdurchmesser 10 cm)
- völlig abgeleerte Weihnachtsbäume
- Kartoffelkraut, Laub/Blattabfälle, Grasschnitt (nur im angetrocknetem Zustand)

Die getrennte Anlieferung von holzigen Pflanzenabfällen und Gras/Laub ist sicherzustellen.

Folgende Abfälle sind nicht als Pflanzenabfälle zur Abgabe anzusehen:

- Lebensmittelreste, Schlachtabfälle, alle Abfälle in flüssiger Form
- Obstabfälle/Fallobst (Eigenkompostierung bzw. große Mengen über Kompostieranlage)
- Baumstümpfe, Wurzeln, Schnittholz, Balken, Bretter, Fenster, Türen oder Zäune
- Kleinviehmist, Sägespäne

6.2. Eigenkompostierung

Eigenkompostierung ist eine Art der Verwertung und das älteste, einfachste Recyclingverfahren überhaupt. Wertvolle organische Materialien werden zersetzt und durch Pflanzen und Tiere wiederverwertet.

10 Regeln zur Eigenkompostierung:

- Legen Sie zu kompostierendes Material niemals in eine Grube. Durch die fehlende Luftzufuhr kommt es zu Fäulnis und Geruchsbelästigung.
- Verwenden Sie keine luftdicht schließenden Behälter.
- Setzen Sie Kompostmieten nicht auf Stein oder Beton auf, sonst geht der „Erdanschluss“ verloren.
- Als Standorte eignen sich schattige oder halbschattige Plätze.
- Die untere Schicht (20-25 cm) sollte aus grobem Material, z.B. Strauchschnitt bestehen. Darauf kommen dann schichtweise oder vermischt die feineren Stoffe. Grasschnitt (nur angewelkt) sollte wegen Fäulnisgefahr nur dünn eingestreut werden.
- Normale Gartenerde, Komposterde oder andere Verrottungshilfen sollten nur dünn aufgestreut, durchmischt und eventuell angefeuchtet werden.
- Küchenabfälle sind stets gut mit Erde abzudecken.
- Trockenheit ist zu vermeiden und die Kompostmieten sind wegen Fäulnisgefahr nicht zu groß aufzusetzen.
- In einer Kompostmiete garantiert regelmäßiges Umsetzen eine gute Luftzufuhr und fördert den Rotteprozess.
- Zur Förderung der Wärmeentwicklung die Miete abdecken.

Sofern auf Ihrem Grundstück eine fachgerechte Eigenkompostierung von organischen Abfällen des Hausmülls und eine Verwertung des Materials durchgeführt wird, kann das Mindestentleerungsvolumen von 400 Liter auf 240 Liter pro Person und Jahr reduziert werden (siehe Antragsformular für Neuanmeldungen auf Seite 33).

Bereits bestehende Anträge (Eigenkompostierung) in 2021 behalten weiterhin ihre Gültigkeit bis zum Erlass einer neuen Abfallsatzung. Neuanträge können schriftlich (z.B. mittels Formular Seite 33) gestellt werden.

In diesem Zusammenhang wird nochmals darauf hingewiesen, dass Änderungen in der Personenanzahl (z.B. bei Ein- und Auszug, Sterbefall usw.) unverzüglich und unaufgefordert schriftlich mitzuteilen sind. Meldungen nur beim Einwohnermeldeamt sind nicht ausreichend.

Für Großwohnanlagen und gewerblich genutzte Grundstücke kann keine Reduzierung des Mindestentleerungsvolumens aufgrund von Eigenkompostierung beantragt werden (siehe unter 6.3.)

6.3. Küchenabfälle

Speise- und Küchenabfälle werden in ausgewählten Siedlungsgebieten mit hoher Bevölkerungsdichte und Wohnstandorten mit Personenzahlen ab mindestens 20 Personen über die Speiseabfalltonne erfasst und der Biogasanlage (Firma ReFood GmbH & Co.KG) in Schwallungen zugeführt.

6.4. Information zur Einführung der Biotonne ab 01.01.2025

Mit dem Kreislaufwirtschaftsgesetz ist seit 2015 eine getrennte Erfassung des Bioabfalls gesetzlich vorgeschrieben, damit das wertvolle Biogut nicht in der Restmülltonne landet, sondern getrennt gesammelt und verwertet werden kann.

Aktuelle Analysewerte im Landkreis Schmalkalden-Meiningen der Jahre 2021 und 2022 belegen, dass im Restmüll weiterhin über 40 % organische Abfälle enthalten sind. Zur getrennten Erfassung wird daher ab dem 01.01.2025 die Biotonne für private Haushaltungen im Landkreis Schmalkalden-Meiningen eingeführt.

Ziel der Biotonne ist es, Bioabfall stofflich und energetisch optimal zu verwerten. Das gelingt nur mit einer hohen Qualität, d. h. mit Bioabfall mit einer sehr geringen Störstoffquote.

Grundsätzlich sollen nur organische Abfälle aus der Küche und kleinere Mengen Grünabfälle, wie zum Beispiel Rasenschnitt, in der Biotonne entsorgt werden.

Durch die separate Einsammlung des Bioabfalls können die organischen Abfälle gezielt einer höherwertigen stofflichen und energetischen Verwertung zugeführt werden. Ein wichtiger Beitrag zur Daseinsfürsorge und zum Klimaschutz!

Eine Befreiung von der Biotonne ist unter Einhaltung bestimmter Kriterien möglich. Nähere Informationen hierzu erhalten Sie auch unter www.lra-sm.de

Bis zum 31.12.2024 behalten die bisherigen Formulare und Regelungen zur Eigenkompostierung ihre Gültigkeit.



Jeder Einzelne kann durch bewusste Mülltrennung einen Beitrag zum Umweltschutz leisten.

Ist Ihr Grundstück nicht anfahrbar?

Häufig wird die Frage gestellt, was zu tun ist, wenn ein Grundstück durch das Entsorgungsfahrzeug nicht anfahrbar ist.

Ursachen dafür gibt es verschiedene, z.B. enge Straßen, Sackgassen, überhängender Baumbewuchs, die Beschaffenheit des Straßenbelages oder vorübergehende Baumaßnahmen. Auch ungenügend geräumte Straßen können im Winter dazu führen, dass ein Grundstück nicht anfahrbar ist.

In diesen Fällen haben die **Betroffenen eine Mitwirkungspflicht**, was sicher auch für jeden verständlich ist. Nur so kann die Entsorgung der anfallenden Abfälle problemlos erfolgen.



Entsprechend der Abfallsatzung des Landkreises Schmalkalden-Meiningen sind die Abfallbehälter selbst zur nächsten vom Entsorgungsfahrzeug erreichbaren Stelle (befestigte Straße) zu verbringen. Die Aufstellung der Behälter muss so erfolgen, dass Fahrzeuge und Fußgänger nicht behindert oder gefährdet werden.

Bei länger andauernden Baumaßnahmen sowie extremen Witterungsbedingungen bestimmen die Gemeinden/Städte, in Verbindung mit den Entsorgern, die Standplätze für die Abfallbehälter bzw. für die Sperrmüllsammlung. In diesen Fällen bitten wir, bei der zuständigen Gemeinde/Stadt nachzufragen.

Hinweise zu Grauen Abfallsäcken und Windelsäcken

Graue Abfallsäcke sind ausschließlich für Abfälle zur Beseitigung, d.h. für Restmüll, der normalerweise über die Restmülltonne entsorgt wird, zu verwenden. Die Säcke mit dem Aufdruck Landkreis Schmalkalden-Meiningen können zusätzlich genutzt werden, wenn durch einen Mehrbedarf zeitweise das Vorhaltevolumen der Restmülltonne nicht ausreicht. Abgeholt werden die Abfallsäcke am Grundstück zu den Terminen der Hausmüllabfuhr. Die Gebühr für einen grauen Abfallsack beträgt 5,00 Euro. Die Säcke sind in nachfolgend aufgeführten Ausgabestellen erhältlich.

Rote Windelsäcke (ermäßigt) können zusätzlich zu den Restmüllbehältern für die Entsorgung von Windeln aus Familien mit im Haushalt lebenden Kleinstkindern genutzt werden. Familien mit Kleinstkindern erhalten eine Berechtigung für den Erwerb von einmalig 10 Windelsäcken. Die Gebühr für einen Windelsack beträgt 2,80 Euro. Um die Windelsäcke zu erhalten, ist ein schriftlicher Antrag (an Kreiswerke Schmalkalden-Meiningen GmbH, Obertshäuser Platz 1, 98617 Meiningen) einschließlich Nachweise (Kopie der Geburtsurkunde) erforderlich. Die Antragstellung muss vor Beendigung des 2. Lebensjahres des Kindes erfolgen.

Graue Windelsäcke (ermäßigt) können ebenfalls zusätzlich zu den Restmüllbehältern für die Entsorgung von Windeln von pflegebedürftigen Personen mit vorliegender Inkontinenz genutzt werden. Familien mit pflegebedürftigen Personen erhalten eine Berechtigung für den Erwerb von 12 Windelsäcken pro Jahr. Die Gebühr für einen ermäßigten Abfallsack beträgt 2,80 Euro. Um die Säcke zu erhalten, ist ein schriftlicher Antrag (an Kreiswerke Schmalkalden-Meiningen GmbH, Obertshäuser Platz 1, 98617 Meiningen) einschließlich aktueller Nachweise (Bescheinigung Sanitätshaus/Medi Markt oder Rezeptkopie über den Erhalt von Inkontinenzmaterial) erforderlich.

Ausgabestellen für Graue Säcke und Windelsäcke:

- Breitenungen: Gemeindeverwaltung, Rathausstr. 24
- Brotterode-Trusetal: Stadtverwaltung, Rathausstr. 7
- Fambach: Gemeindeverwaltung, Platz der Republik 6
- Floh-Seligenthal: Gemeindeverwaltung, Bahnhofstr. 4
- Grabfeld (OT Rentwertshausen): Gemeindeverwaltung, Hauptstr. 28
- Kaltennordheim (OT Kaltensundheim): VG „Hohe Rhön“, Hauptstraße 18
- Meiningen: Kreisabfalldeponie, V. Tongraben
- Meiningen: Gasvertrieb Kirstenpfad & Runge, Dammstraße 30 (Zufahrt über Defertshäuser Weg)
- Meiningen (OT Henneberg): Elektrogeräte Schleicher, Scheidegasse 4
- Meiningen: Kreiswerke/Service, Obertshäuser Platz 1
- Meiningen: Stadtverwaltung/Bürgerbüro, Schlossplatz 1
- Oberhof: Stadtverwaltung, Zellaer Straße 10
- Obermaßfeld-Grimmenthal: Außenstelle VG Dolmar-Salzbrücke, Einhäuser Str. 3
- Rhönblick (OT Helmershausen): Gemeindeverwaltung, Marktgasse 106
- Rosa: Gemeindeverwaltung, Roßdorfer Straße 14
- Roßdorf: Gemeindeverwaltung, Schlossplatz 3
- Schmalkalden: Schmalkalden Stadtreinigung GmbH, Eichenrain 15
- Schwarza: VG „Dolmar-Salzbrücke“, Zella-Meiningener-Str. 6
- Steinbach-Hallenberg: Blumen Schwarz, Arzbergstraße 86
- Steinbach-Hallenberg: Postfiliale Dienstleistungen & Handel, Hauptstraße 103
- Steinbach-Hallenberg (OT Viernau): Bibliothek Viernau, Forststraße 16
- Steinbach-Hallenberg (OT Viernau): Drogerie Tanja Nagel, Forststraße 25
- Wasungen: Verwaltungsgemeinschaft, Markt 9/11
- Wasungen (OT Metzels): Gemeindeverwaltung, Schulzenstraße 2
- Zella-Mehlis: Postfiliale Dienstleistungen & Handel, Talstraße 79
- Zella-Mehlis: Stadtverwaltung, Rathausstr. 4
- Zella-Mehlis (OT Benshausen): Bürgerservicebüro, Markt 7



Straßenzuordnung der Stadt Meiningen (inkl. Ortsteile und Wohngebiete)

Tourennummern für die Entsorgung von Restmüll (RM), Gelber Sack (GS) und Papier (P)

Straßen/Ortsteile/WG's	RM	GS	P
Ackerstraße	108	108	16
Adelheidstraße	108	108	16
Almweg	106	106	x 6
Alte Henneberger Straße	105	105	2
Alte Kirchgasse	105	105	19
Am Alten Flugplatz	107	107	6
Am Berg	115	115	<input type="checkbox"/>
Am Bibrasberg	106	106	<input type="checkbox"/>
Am Bielstein	115	115	2
Am Dietrich	102	102	19
Am Drachenberg	109	109	x 16
Am Dreieck	108	108	16
Am Flutgraben	110	110	x 15
Am Frauenbrunnen	106	106	6
Am Haselbusch	120	120	15
Am Haselbusch (nur RC)	121	121	21
Am Kieselrod	106	106	<input type="checkbox"/>
Am Kiliansberg 1-46	122	122	15
Am Kiliansberg 1-46 (nur RC)	123	123	21
Am Kiliansberg ab 47	122	122	15
Am Kiliansberg ab 47 (nur RC)	123	123	21
Am Kirchbrunnen 1-18	108	108	16
Am Kirchbrunnen 19-28	109	109	16
Am Kreuzberg	101	101	x 19
Am Kurzen Weg	106	106	x 6
Am Langen Rain	115	115	2
Am Mailein	108	108	16
Am Mittleren Rasen	103	103	x 19
Am Pulverrasen	103	103	2
Am Schelmengraben	107	107	16
Am Stein	111	111	15
Am Steinernen Berg	107	107	6
Am Steingraben	120	120	15
Am Steingraben (nur RC)	121	121	21
Am Wandervogel	107	107	6
Am Wehr	105	105	17
Am Weidig	115	115	2
Amselsteig	107	107	6
An den Röthen	107	107	6
An der Heuleite	110	110	15
An der Morgenleite	110	110	15
An der Oberen Mauer	104	104	19
Anton-Ulrich-Straße, gerade	103	103	19
Anton-Ulrich-Straße, ungerade	104	104	19
Auf dem Drachenberg	112	112	<input type="checkbox"/>
Auf dem Johannisberg	143	143	<input type="checkbox"/>
Auf dem Mittleren Rasen	103	103	19
Bachstraße	109	109	x 16
Barbarastraße	120	120	15

Straßen/Ortsteile/WG's	RM	GS	P
Baumbachstraße	102	102	19
Baumschulenweg	109	109	16
Bechsteinstraße	105	105	17
Bella-Aul-Straße	116	116	16
Bergweg	106	106	x 6
Berliner Straße 18-83	106	106	6
Berliner Straße 1, 1a, 2, 2a, 3, 5, 7, 7a, 8, 9, 11, 11a, 13, 15, 15a	107	107	6
Bernhardstraße	124	124	2
Blumenstraße	108	108	16
Bodenweg	116	116	2
Brunnenweg	101	101	x 2
Brückenweg	116	116	2
Brückenweg 21	115	115	2
Burggasse	117	117	19
Charlottenstraße	116	116	16
Dahlweg	109	109	16
Dammstraße	119	119	2
Defertshäuser Weg	111	111	x 2
Dolmarstraße	111	111	15
Donopskuppe	106	106	<input type="checkbox"/>
Donopstraße	106	106	x 6
Drachenbergstraße	108	108	16
Dreißigacker (OT)	146	146	1
Dreißigackerer Straße	101	101	1
Drosselweg	107	107	6
Eduard-Doebner-Straße	115	115	2
Eduard-Fritze-Straße	118	118	19
Einödhausen (OT)	148	148	x 3
Eleonorenstraße	104	104	19
Elisabeth-Schumacher-Straße	118	118	2
Elsa-Brandström-Straße	115	115	2
Elsterweg	107	107	6
Emmrichstraße	106	106	6
Ernestinerstraße 1-35, 51 A	117	117	19
Ernestinerstraße 36-56	103	103	19
Ernststraße	109	109	16
Falkenweg	107	107	6
Feodorenstraße	116	116	16
Finkenweg	107	107	6
Fischergasse	103	103	19
Fliedweg	109	109	16
Flurschützenweg	115	115	x 2
Frankental	107	107	16
Freiheitsstraße	110	110	15
Freitagsgasse	104	104	19
Friedenssiedlung	110	110	16
Friedrich-Becker-Straße	107	107	<input type="checkbox"/>
Friedrichstraße	107	107	6

Straßen/Ortsteile/WG's	RM	GS	P
Gartenstraße	108	108	16
Georg-Leubuscher-Straße	110	110	16
Georgstraße	117	117	19
Gerhart-Hauptmann-Straße	107	107	<input type="checkbox"/>
Goethestraße	109	109	x 16
Gutsstraße 1-20 + 22	108	108	16
Gutsstraße 21, 22a, 22b-82	109	109	16
Günter-Raphael-Straße	107	107	16
Hans-von-Bülow-Straße	107	107	x 6
Heimstraße	114	114	2
Heinrich-Heine-Straße	119	119	2
Helba (WG)	112	112	x 15
Helenenstraße	102	102	19
Henneberg (OT)	148	148	x 3
Henneberger Straße	124	124	2
Herpf (OT)	147	147	1
Herrenbergstraße	115	115	2
Herrenstück	107	107	6
Hohe Leite	101	101	19
In den Seegärten	102	102	19
In der Helba	111	111	15
Innsbrucker Weg	106	106	6
Jacob-Schröter-Straße	115	115	2
Jean-Paul-Straße	106	106	x 6
Jerusalemmer Straße	122	122	15
Jerusalemmer Straße (nur RC)	123	123	20
Jobst-von-Hagen-Straße	107	107	<input type="checkbox"/>
Johannes-Brahms-Straße	107	107	16
Karlsallee	124	124	2
Kastanienallee	109	109	16
Klagenfurter Weg	106	106	6
Klostergasse	117	117	19
Kreuzstraße	114	114	2
Kufsteiner Weg	106	106	<input type="checkbox"/>
Kärntner Straße	106	106	<input type="checkbox"/>
Landsbergblick	113	113	x 2
Landsberger Straße	115	115	x 2
Landwehrstraße	106	106	6
Leipziger Straße (außer *)	124	124	x 2
Lindenallee	116	116	16
Linsengrund	106	106	6
Ludwig-Chronegk-Straße 1-8	117	117	19
Ludwig-Chronegk-Straße 9-21	118	118	19
Luisenstraße	117	117	19
Marienstraße	124	124	2
Marienweg	115	115	x 2
Markt 16, 16A, 17, 18, 19	103	103	19
Markt 4, 5	117	117	19
Markt 6, 8	118	118	19

Straßen/Ortsteile/WG's	RM	GS	P
Markt 9-14	104	104	19
Marktwasserweg	106	106	17
Mauergasse 1-7	117	117	19
Mauergasse 8-39	103	103	19
Maßfelder Weg	106	106	x 17
Meininger Fußweg	101	101	x 1
Meisengasse	104	104	19
Mittelstraße	108	108	16
Moritz-Seebeck-Allee	120	120	15
Moritz-Seebeck-Allee (nur RC)	121	121	20
Nachtigallenstraße	102	102	19
Nelkenweg	109	109	16
Neu-Ulmer-Straße	124	124	2
Neumühlenweg	101	101	<input type="checkbox"/>
Neunkirchener Straße	108	108	16
Nonnenplan	104	104	19
Nöthstraße	108	108	16
Obere Kaplaneigasse	103	103	19
Obere Kuhtrift	101	101	<input type="checkbox"/>
Obere Landwehr	106	106	<input type="checkbox"/>
Oberer Heimstättenweg	107	107	16
Oberer Panoramaweg	107	107	6
Oberer Waldweg	107	107	6
Oberer Welkershäuser Weg	122	122	15
Oberer Welkershäuser Weg (nur RC)	123	123	20
Obertshäuser Platz	123	123	15
Ölberg	105	105	2
Otto-Ludwig-Straße	107	107	16
Platz an der Kapelle	104	104	19
Postgasse	117	117	19
Querstraße	108	108	16
Regerstraße	107	107	6
Reinwaldstraße	115	115	2
Reusengasse	104	104	19
Rhönblick	120	120	15
Robert-Koch-Straße	109	109	16
Rohrer Stirn	107	107	6
Rohrer Straße	107	107	6
Rosenweg	109	109	16
Röntgenstraße	108	108	16
Saarbrückener Straße	108	108	16
Sachsenstraße 1-9	118	118	19
Sachsenstraße 13-16	104	104	19
Schallerstraße	106	106	6
Schaubachstraße	106	106	6
Schießgasse	102	102	19
Schillerstraße	102	102	19
Schlossgasse	117	117	19

Straßen/Ortsteile/WG's	RM	GS	P
Schlossplatz	117	117	19
Schlundgasse	103	103	19
Schwabenberg	104	104	19
Schwedenstraße	114	114	2
Schweizergasse	117	117	19
Schöne Aussicht	105	105	2
Seniorenweg	122	122	15
Seniorenweg (nur RC)	123	123	20
Siedlerstraße	110	110	15
Spießeileite	115	115	2
Spitalweg	105	105	17
Starenweg	107	107	6
Steinweg	105	105	17
Stepfershausen/Träbes (OT)	149	149	20
Stiefelsgraben	108	108	x 16
Stilhof	101	101	x 19
Straße der Justiz	124	124	2
Synagogengasse	103	103	19
Templerweg	111	111	15
Tiroler Weg	106	106	6
Tongraben I., II.	106	106	<input type="checkbox"/>
Tongraben III	106	106	17
Tulpenweg	108	108	16
Töpfemarkt	104	104	19
Untere Kaplaneistraße	104	104	19
Untere Kuhtrift	115	115	x 2
Unterer Heimstättenweg	107	107	16
Unterer Panoramaweg	106	106	6
Unterer Welkershäuser Weg	122	122	15
Unterer Welkershäuser Weg (nur RC)	123	123	20
Unterharies (OT)	148	148	3
Utendorfer Straße	120	120	15
Utendorfer Straße (nur RC)	121	121	20
Veilchenweg	108	108	16
Villacher Stiege	106	106	<input type="checkbox"/>
Waldweg	107	107	6
Walkmühlenweg	101	101	x 2
Wallbach (OT)	126	126	10
Waldorf (OT)	127	127	x 4
Wassergasse	104	104	19
Weingartental	102	102	x 19
Welkershausen (WG)	125	125	x 2
Werrastraße	105	105	17
Wettiner Straße	118	118	19
Wintergasse	104	104	19
Zeisigweg	107	107	<input type="checkbox"/>
Zeppelinstraße	107	107	6
Zillerstraße	106	106	6
Zwingergasse	118	118	19

Hinweise:

* Hausnummern: = 90, 96, 98, 98a, 100, 100a, 102, 104, 106, 108, 112, 112a+b, 114, 114a+b

RC = Rollcontainer; OT = Ortsteil; WG = Wohngebiet

Restmüll:

Für Grundstücke, die nicht mit den Regelfahrzeugen anfahrbar sind, gelten gesonderte Entsorgungstermine. Bitte wenden Sie sich direkt an den Entsorger.

Papier:

Straßen mit Sonderregelung. Das Altpapier ist an den nächst gelegenen Containerstellplatz zu bringen bzw. bitte die Papiertonne an die nächst anfahrbare Straße stellen.
x Teilbereiche dieser Straßen/Orte haben eine Sonderregelung. Für die Entsorgung gilt o.g. Regelung. Für anfahrbare Grundstücke gilt die Tourennummer.

Entsorgungstermine 2023 der Stadt Meiningen (Straßen, Ortsteile, Wohngebiete)

Feiertage sind bereits berücksichtigt, Ausweichtermine sind **rot** gekennzeichnet!

Tourennummer:	Restmüll (Abfuhrhythmus: alle 2 Wochen) Die Entsorgungstermine sind frei wählbar.													
101, 102, 105, 110, 111, 124, 106, 108, 109	10.01. 25.07.	24.01. 08.08.	07.02. 22.08.	21.02. 05.09.	07.03. 19.09.	21.03. 04.10.	03.04. 17.10.	18.04. 01.11.	03.05. 14.11.	16.05. 28.11.	31.05. 12.12.	13.06. 27.12.	27.06.	
103, 104, 107, 114-119, 127, 143	11.01. 26.07.	25.01. 09.08.	08.02. 23.08.	22.02. 06.09.	08.03. 21.09.	22.03. 05.10.	19.04. 18.10.	04.05. 02.11.	17.05. 15.11.	01.06. 29.11.	14.06. 13.12.	28.06. 28.12.	12.07.	
112, 113, 120, 122, 125	13.01. 28.07.	27.01. 11.08.	10.02. 25.08.	24.02. 08.09.	10.03. 23.09.	24.03. 07.10.	21.04. 20.10.	06.05. 04.11.	19.05. 01.12.	03.06. 15.12.	16.06. 29.12.	30.06.	14.07.	
121/123	06.01. 15.04.	13.01. 21.04.	20.01. 28.04.	27.01. 06.05.	03.02. 12.05.	10.02. 19.05.	17.02. 26.05.	24.02. 03.06.	03.03. 09.06.	10.03. 16.06.	17.03. 23.06.	24.03. 30.06.	31.03. 07.07.	06.04. 14.07.
126, 148	06.01. 21.07.	20.01. 04.08.	03.02. 18.08.	17.02. 01.09.	03.03. 15.09.	17.03. 29.09.	31.03. 13.10.	15.04. 27.10.	28.04. 10.11.	12.05. 24.11.	26.05. 08.12.	09.06. 22.12.	23.06. 07.07.	07.07.
146	09.01. 24.07.	23.01. 07.08.	06.02. 21.08.	20.02. 04.09.	06.03. 18.09.	20.03. 02.10.	01.04. 16.10.	17.04. 30.10.	02.05. 13.11.	15.05. 27.11.	30.05. 11.12.	12.06. 23.12.	26.06.	10.07.
147	02.01. 17.07.	16.01. 31.07.	30.01. 14.08.	13.02. 28.08.	27.02. 11.09.	13.03. 25.09.	27.03. 09.10.	11.04. 23.10.	24.04. 06.11.	08.05. 20.11.	22.05. 04.12.	05.06. 18.12.	19.06.	03.07.
149	05.01. 20.07.	19.01. 03.08.	02.02. 17.08.	16.02. 31.08.	02.03. 14.09.	16.03. 28.09.	30.03. 12.10.	14.04. 26.10.	27.04. 09.11.	11.05. 23.11.	25.05. 07.12.	08.06. 21.12.	22.06.	06.07.

Tourennummer:	Gelber Sack (Abfuhrhythmus: alle 2 Wochen)													
101-105, 120, 122, 125	03.01. 18.07.	17.01. 01.08.	31.01. 15.08.	14.02. 29.08.	28.02. 12.09.	14.03. 26.09.	28.03. 10.10.	12.04. 24.10.	25.04. 07.11.	09.05. 21.11.	23.05. 05.12.	06.06. 19.12.	20.06.	04.07.
106-108, 146, 148	12.01. 27.07.	26.01. 10.08.	09.02. 24.08.	23.02. 07.09.	09.03. 22.09.	23.03. 06.10.	05.04. 19.10.	20.04. 03.11.	05.05. 16.11.	19.05. 30.11.	02.06. 14.12.	15.06. 29.12.	29.06.	13.07.
109-113	10.01. 25.07.	24.01. 08.08.	07.02. 22.08.	21.02. 05.09.	07.03. 19.09.	21.03. 04.10.	18.04. 17.10.	03.05. 01.11.	16.05. 14.11.	31.05. 28.11.	13.06. 12.12.	27.06. 27.12.	11.07.	
114-119, 124	05.01. 20.07.	19.01. 03.08.	02.02. 17.08.	16.02. 31.08.	02.03. 14.09.	16.03. 28.09.	30.03. 12.10.	14.04. 26.10.	27.04. 09.11.	11.05. 23.11.	25.05. 07.12.	08.06. 21.12.	22.06.	06.07.
121/123	03.01. 12.04.	10.01. 18.04.	17.01. 25.04.	17.01. 03.05.	31.01. 09.05.	07.02. 16.05.	14.02. 23.05.	21.02. 31.05.	28.02. 06.06.	07.03. 13.06.	14.03. 20.06.	21.03. 27.06.	28.03. 04.07.	03.04. 11.07.
126/127	02.01. 17.07.	16.01. 31.07.	30.01. 14.08.	13.02. 28.08.	27.02. 11.09.	13.03. 25.09.	27.03. 09.10.	11.04. 23.10.	24.04. 06.11.	08.05. 20.11.	22.05. 04.12.	05.06. 18.12.	19.06.	03.07.
143	Individuelle Regelung													
147, 149	11.01. 26.07.	25.01. 09.08.	08.02. 23.08.	22.02. 06.09.	08.03. 21.09.	22.03. 05.10.	04.04. 18.10.	19.04. 02.11.	04.05. 15.11.	17.05. 29.11.	01.06. 13.12.	14.06. 28.12.	28.06.	12.07.

Tourennummer:	Altpapier (Abfuhrhythmus: alle 4 Wochen)												
1	23.01.	20.02.	20.03.	17.04.	15.05.	12.06.	10.07.	07.08.	04.09.	02.10.	30.10.	27.11.	22.12.
2	24.01.	21.02.	21.03.	18.04.	16.05.	13.06.	11.07.	08.08.	05.09.	04.10.	01.11.	28.11.	27.12.
3	25.01.	22.02.	22.03.	19.04.	17.05.	14.06.	12.07.	09.08.	06.09.	05.10.	02.11.	29.11.	23.12.
4	26.01.	23.02.	23.03.	20.04.	13.05.	15.06.	13.07.	10.08.	07.09.	06.10.	03.11.	30.11.	28.12.
6	02.01.	30.01.	27.02.	27.03.	24.04.	22.05.	19.06.	17.07.	14.08.	11.09.	09.10.	06.11.	04.12.
10	06.01.	03.02.	03.03.	31.03.	28.04.	26.05.	23.06.	21.07.	18.08.	15.09.	13.10.	10.11.	08.12.
15	13.01.	10.02.	10.03.	06.04.	05.05.	03.06.	30.06.	28.07.	25.08.	23.09.	20.10.	17.11.	15.12.
16	16.01.	13.02.	13.03.	11.04.	08.05.	05.06.	03.07.	31.07.	28.08.	25.09.	23.10.	20.11.	18.12.
17	17.01.	14.02.	14.03.	12.04.	09.05.	06.06.	04.07.	01.08.	29.08.	26.09.	24.10.	21.11.	19.12.
19	19.01.	16.02.	16.03.	14.04.	11.05.	08.06.	06.07.	03.08.	31.08.	28.09.	26.10.	23.11.	21.12.
20	20.01.	17.02.	17.03.	15.04.	12.05.	09.06.	07.07.	04.08.	01.09.	29.09.	27.10.	24.11.	22.12.
21	Rollcontainer wöchentlich -Meiningen- Immer Montags, bei Feiertagen: 11.04., 02.05., 30.05., 27.12.												

Standplätze des Schadstoffmobils	Frühjahrs-Sammlung		Herbst-Sammlung	
	Datum	Uhrzeit	Datum	Uhrzeit
Einödhausen: Harleser Straße/Bauerbacher Str./Marktplatz	19.04.2023	13:10-13:30	09.08.2023	14:10-14:30
Henneberg: Lehmhof/Lehmhofgasse	19.04.2023	14:55-15:20	09.08.2023	15:55-16:20
Herpf: Seebaer Straße/nähe Brunnen	20.04.2023	10:30-10:50	10.08.2023	10:30-10:50
Meiningen: Landsberger Straße/Stadtplan	04.05.2023	12:05-12:35	23.08.2023	12:05-12:35
Meiningen: Am Volkshaus/Landsberger Straße	04.05.2023	12:50-13:20	23.08.2023	12:50-13:20
Meiningen: Marktplatz (Kirche)	04.05.2023	14:20-15:20	23.08.2023	14:20-15:20
Meiningen: Heinrich-Heine-Straße/Wertstoffcontainer	04.05.2023	15:40-16:10	23.08.2023	15:40-16:10
Meiningen: Utendorfer Straße /Wertstoffcontainer	04.05.2023	16:30-17:00	23.08.2023	16:30-17:00
Meiningen: Obertshäuser Platz 1/Landratsamt (Busplatz)	04.05.2023	17:15-18:00	23.08.2023	17:15-18:00
Meiningen: Am Schelmengraben	10.05.2023	10:15-10:45	30.08.2023	11:15-11:45
Meiningen: Gutsstraße	10.05.2023	10:55-11:25	30.08.2023	11:55-12:25
Meiningen: An der Heuleite	10.05.2023	11:35-12:05	30.08.2023	12:35-13:05
Meiningen: Berliner Straße/Rinksburg	11.05.2023	13:55-15:00	31.08.2023	14:55-16:00
Meiningen-Dreifigacker Süd: An der Quelle/Am Weißbachtal	19.04.2023	16:15-17:00	09.08.2023	17:15-18:00
Meiningen-Dreifigacker: An der unteren Linde	12.05.2023	14:15-15:00	04.09.2023	17:15-18:00
Meiningen-Helba: Am Anger/Dorfplatz	10.05.2023	13:50-14:20	30.08.2023	14:50-15:20
Meiningen-Welkershausen: Welkershausen/Buswendeschleife	10.05.2023	14:35-14:55	30.08.2023	15:35-15:55
Stiefershausen: Gemeindeamt/Am Gänsebrunnen	16.05.2023	16:15-17:00	06.09.2023	17:15-18:00
Träbes: Ortseingang von Geba aus	15.05.2023	16:15-17:00	05.09.2023	17:15-18:00
Unterharles: Unterharles/Bushaltestelle	19.04.2023	13:40-13:55	09.08.2023	14:40-14:55
Wallbach: Untere Hauptstr. 94/Am Bürgerhaus	10.05.2023	15:45-16:05	30.08.2023	16:45-17:05
Walldorf: Freier Platz	10.05.2023	16:15-17:00	30.08.2023	17:15-18:00

Entsorgungs- und Sammeltermine 2023 – durch die Stadt Meiningen verwaltete Gemeinden

Feiertage sind bereits berücksichtigt, Ausweichtermine sind **rot** gekennzeichnet!

Gemeinde	Restmüll (Abfuhrhythmus: alle 2 Wochen)													
	Die Entsorgungstermine sind frei wählbar.													
Melkers, Rippershausen, Solz	10.01. 25.07.	24.01. 08.08.	07.02. 22.08.	21.02. 05.09.	07.03. 19.09.	21.03. 04.10.	03.04. 17.10.	18.04. 01.11.	03.05. 14.11.	16.05. 28.11.	31.05. 12.12.	13.06. 27.06.	27.06. 11.07.	
Sülzfeld, Untermaßfeld	06.01. 21.07.	20.01. 04.08.	03.02. 18.08.	17.02. 01.09.	03.03. 15.09.	17.03. 29.09.	31.03. 13.10.	15.04. 27.10.	28.04. 10.11.	12.05. 24.11.	26.05. 08.12.	09.06. 22.12.	23.06. 07.07.	

Gemeinde	Altpapier (Abfuhrhythmus: alle 4 Wochen)													
	Sülzfeld (x)	27.01.	24.02.	24.03.	21.04.	19.05.	16.06.	14.07.	11.08.	08.09.	07.10.	04.11.	01.12.	29.12.
Untermaßfeld (x)	04.01.	01.02.	01.03.	29.03.	26.04.	24.05.	21.06.	19.07.	16.08.	13.09.	11.10.	08.11.	06.12.	
Rippershausen, Solz	06.01.	03.02.	03.03.	31.03.	28.04.	26.05.	23.06.	21.07.	18.08.	15.09.	13.10.	10.11.	08.12.	
Melkers	26.01.	23.02.	23.03.	20.04.	13.05.	15.06.	13.07.	10.08.	07.09.	06.10.	03.11.	30.11.	28.12.	

Hinweise:

≠

Restmüll:

Für Grundstücke, die nicht mit den Regelfahrzeugen anfahrbar sind, gelten gesonderte Entsorgungstermine. Bitte wenden Sie sich hierzu direkt an den Entsorger.

Gemeinde	Gelber Sack (Abfuhrhythmus: alle 2 Wochen)														
	Melkers, Rippershausen, Solz	02.01. 17.07.	16.01. 31.07.	30.01. 14.08.	13.02. 28.08.	27.02. 11.09.	13.03. 25.09.	27.03. 09.10.	11.04. 23.10.	24.04. 06.11.	08.05. 20.11.	22.05. 04.12.	05.06. 18.12.	19.06. 03.07.	
Sülzfeld	03.01. 18.07.	17.01. 01.08.	31.01. 15.08.	14.02. 29.08.	28.02. 12.09.	14.03. 26.09.	28.03. 10.10.	12.04. 24.10.	25.04. 07.11.	09.05. 21.11.	23.05. 05.12.	06.06. 19.12.	20.06. 04.07.		
Untermaßfeld	11.01. 26.07.	25.01. 09.08.	08.02. 23.08.	22.02. 06.09.	08.03. 21.09.	22.03. 05.10.	04.04. 18.10.	19.04. 02.11.	04.05. 15.11.	17.05. 29.11.	01.06. 13.12.	14.06. 28.12.	28.06. 12.07.		

Standplätze des Schadstoffmobils	Frühjahrs-Sammlung		Herbst-Sammlung	
	Datum	Uhrzeit	Datum	Uhrzeit
Melkers: Industriegebiet/obere Einfahrt Biogasanlage	20.04.2023	15:15-15:35	10.08.2023	15:15-15:35
Rippershausen: Wasunger Straße/Buswendeschleife	20.04.2023	15:45-16:30	10.08.2023	15:45-16:30
Solz: Wiesenweg/Wertstoffcontainer	04.05.2023	11:25-11:45	23.08.2023	11:25-11:45
Sülzfeld: Ringstraße 10/ehemaliger Frischmarkt	19.04.2023	15:30-16:00	09.08.2023	16:30-17:00
Untermaßfeld: Werrastraße/Sportplatz	12.05.2023	13:30-14:00	31.08.2023	13:25-13:55

Papier:

- x Teilbereiche dieser Orte haben eine Sonderregelung. Das Altpapier ist an den nächst gelegenen Containerstellplatz zu bringen bzw. kann die blaue Tonne am Entsorgungstag an die nächst anfahrbare Straße gestellt werden. Für anfahrbare Grundstücke gelten die angegebenen Entsorgungstermine.

Entsorgungstermine 2023 der Gemeinde Grabfeld

Feiertage sind bereits berücksichtigt, Ausweichtermine sind **rot** gekennzeichnet!

Gemeinde	Restmüll (Abfuhrhythmus: alle 2 Wochen)													
	Die Entsorgungstermine sind frei wählbar.													
Bauerbach	06.01. 21.07.	20.01. 04.08.	03.02. 18.08.	17.02. 01.09.	03.03. 15.09.	17.03. 29.09.	31.03. 13.10.	15.04. 27.10.	28.04. 10.11.	12.05. 24.11.	26.05. 08.12.	09.06. 22.12.	23.06.	07.07.
Behrungen, Berkach, Bibra, Nordheim, Queienfeld, Rentwertshausen, Schwickershausen, Wolfmannshausen	13.01. 28.07.	27.01. 11.08.	10.02. 25.08.	24.02. 08.09.	10.03. 23.09.	24.03. 07.10.	06.04. 20.10.	21.04. 04.11.	06.05. 17.11.	19.05. 01.12.	03.06. 15.12.	16.06. 29.12.	30.06.	14.07.
Exdorf, Jüchsen, Obendorf, Wölfershausen	02.01. 17.07.	16.01. 31.07.	30.01. 14.08.	13.02. 28.08.	27.02. 11.09.	13.03. 25.09.	27.03. 09.10.	11.04. 23.10.	24.04. 06.11.	08.05. 20.11.	22.05. 04.12.	05.06. 18.12.	19.06.	03.07.

Gemeinde	Gelber Sack (Abfuhrhythmus: alle 2 Wochen)													
	Bauerbach, Nordheim, Schwickershausen	12.01. 27.07.	26.01. 10.08.	09.02. 24.08.	23.02. 07.09.	09.03. 22.09.	23.03. 06.10.	05.04. 19.10.	20.04. 03.11.	05.05. 16.11.	19.05. 30.11.	02.06. 14.12.	15.06. 29.12.	29.06.
Behrungen, Berkach, Bibra, Queienfeld, Rentwertshausen, Wölfershausen, Wolfmannshausen	09.01. 24.07.	23.01. 07.08.	06.02. 21.08.	20.02. 04.09.	06.03. 18.09.	20.03. 02.10.	01.04. 16.10.	17.04. 30.10.	02.05. 13.11.	15.05. 27.11.	30.05. 11.12.	12.06. 23.12.	26.06.	10.07.
Exdorf, Jüchsen, Obendorf	05.01. 20.07.	19.01. 03.08.	02.02. 17.08.	16.02. 31.08.	02.03. 14.09.	16.03. 28.09.	30.03. 12.10.	14.04. 26.10.	27.04. 09.11.	11.05. 23.11.	25.05. 07.12.	08.06. 21.12.	22.06.	06.07.

Gemeinde	Altpapier (Abfuhrhythmus: alle 4 Wochen)												
	Exdorf, Jüchsen, Obendorf	03.01.	31.01.	28.02.	28.03.	25.04.	23.05.	20.06.	18.07.	15.08.	12.09.	10.10.	07.11.
Bauerbach, Wölfershausen	17.01.	14.02.	14.03.	12.04.	09.05.	06.06.	04.07.	01.08.	29.08.	26.09.	24.10.	21.11.	19.12.
Bibra, Queienfeld, Rentwertshausen, Wolfmannshausen	18.01.	15.02.	15.03.	13.04.	10.05.	07.06.	05.07.	02.08.	30.08.	27.09.	25.10.	22.11.	20.12.
Behrungen, Berkach, Nordheim, Schwickershausen	25.01.	22.02.	22.03.	19.04.	17.05.	14.06.	12.07.	09.08.	06.09.	05.10.	02.11.	29.11.	23.12.

Standplätze des Schadstoffmobils	Frühjahrs-Sammlung		Herbst-Sammlung	
	Datum	Uhrzeit	Datum	Uhrzeit
Bauerbach: Einödhäuser Straße/Bushaltestelle	19.04.2023	11:35-11:55	09.08.2023	12:35-12:55
Behrungen: Bahrastraße/Leckergasse	09.05.2023	15:05-15:30	29.08.2023	16:05-16:30
Berkach: Jugendclub/Pfarrgasse	09.05.2023	15:40-16:05	29.08.2023	16:40-17:05
Bibra: Am Sportplatz /Wertstoffcontainer	19.04.2023	10:00-10:20	09.08.2023	11:00-11:20
Exdorf: St. Bernhardtter Straße	09.05.2023	12:10-12:30	29.08.2023	13:10-13:30
Jüchsen: Bushaltestelle/Markt	09.05.2023	10:30-11:10	29.08.2023	11:30-12:10
Nordheim: Hauptstraße/an der Kirche	09.05.2023	16:15-17:00	29.08.2023	17:15-18:00
Obendorf: Gemeindeamt/Zum Schwanberg/Brunnen	09.05.2023	12:40-13:00	29.08.2023	13:40-14:00
Queienfeld: Zum Queienberg/Nähe Kirche	09.05.2023	13:55-14:15	29.08.2023	14:55-15:15
Rentwertshausen: Kirchplatz/Brunnen	09.05.2023	14:25-14:45	29.08.2023	15:25-15:45
Schwickershausen: Schloßgartenweg /Alte Weinstraße	19.04.2023	14:05-14.35	09.08.2023	15:05-15:35
Wolfmannshausen: Westenfelder Straße/Wertstoffcontainer	09.05.2023	13:20-13:45	29.08.2023	14:20-14:45
Wölfershausen: Hauptstraße/Am Wegweiser	19.04.2023	10:35-10:55	09.08.2023	11:35-11:55

Hinweise:

Restmüll:

Für Grundstücke, die nicht mit den Regelfahrzeugen anfahrbar sind, gelten gesonderte Entsorgungstermine. Bitte wenden Sie sich hierzu direkt an den Entsorger.

Entsorgungstermine 2023 der Gemeinde Rhönblick

Feiertage sind bereits berücksichtigt, Ausweichtermine sind **rot** gekennzeichnet!

Gemeinde	Restmüll (Abfuhrhythmus: alle 2 Wochen)												
	Die Entsorgungstermine sind frei wählbar.												
Bettenhausen, Helmershausen, Seeba	02.01. 17.07.	16.01. 31.07.	30.01. 14.08.	13.02. 28.08.	27.02. 11.09.	13.03. 25.09.	27.03. 09.10.	11.04. 23.10.	24.04. 06.11.	08.05. 20.11.	22.05. 04.12.	05.06. 18.12.	19.06. 03.07.
Gerthausen, Geba, Wohlmuthausen	05.01. 20.07.	19.01. 03.08.	02.02. 17.08.	16.02. 31.08.	02.03. 14.09.	16.03. 28.09.	30.03. 12.10.	14.04. 26.10.	27.04. 09.11.	11.05. 23.11.	25.05. 07.12.	08.06. 21.12.	22.06. 06.07.
Hermannsfeld (inkl. Fasanerie, Fischhaus und Sorghof), Stedtlingen, Gleimershausen, Haselbach	06.01. 21.07.	20.01. 04.08.	03.02. 18.08.	17.02. 01.09.	03.03. 15.09.	17.03. 29.09.	31.03. 13.10.	15.04. 27.10.	28.04. 10.11.	12.05. 24.11.	26.05. 08.12.	09.06. 22.12.	23.06. 07.07.

Gemeinde	Gelber Sack (Abfuhrhythmus: alle 2 Wochen)												
	Bettenhausen, Gleimershausen, Haselbach, Hermannsfeld (inkl. Fasanerie, Fischhaus und Sorghof), Stedtlingen	03.01. 18.07.	17.01. 01.08.	31.01. 15.08.	14.02. 29.08.	28.02. 12.09.	14.03. 26.09.	28.03. 10.10.	12.04. 24.10.	25.04. 07.11.	09.05. 21.11.	23.05. 05.12.	06.06. 19.12.
Seeba, Geba	11.01. 26.07.	25.01. 09.08.	08.02. 23.08.	22.02. 06.09.	08.03. 21.09.	22.03. 05.10.	04.04. 18.10.	19.04. 02.11.	04.05. 15.11.	17.05. 29.11.	01.06. 13.12.	14.06. 28.12.	28.06. 12.07.
Gerthausen, Helmershausen, Wohlmuthausen	13.01. 28.07.	27.01. 11.08.	10.02. 25.08.	24.02. 08.09.	10.03. 23.09.	24.03. 07.10.	06.04. 20.10.	21.04. 04.11.	06.05. 17.11.	20.05. 01.12.	03.06. 15.12.	16.06. 30.12.	30.06. 14.07.

Gemeinde	Altpapier (Abfuhrhythmus: alle 4 Wochen)												
	Gleimershausen, Haselbach, Hermannsfeld (inkl. Fasanerie, Fischhaus und Sorghof), Stedtlingen	27.01.	24.02.	24.03.	21.04.	19.05.	16.06.	14.07.	11.08.	08.09.	07.10.	04.11.	01.12.
Gerthausen, Wohlmuthausen	10.01.	07.02.	07.03.	03.04.	02.05.	31.05.	27.06.	25.07.	22.08.	19.09.	17.10.	14.11.	12.12.
Bettenhausen, Geba, Helmershausen, Seeba	20.01.	17.02.	17.03.	15.04.	12.05.	09.06.	07.07.	04.08.	01.09.	29.09.	27.10.	24.11.	22.12.

Standplätze des Schadstoffmobils	Frühjahrs-Sammlung		Herbst-Sammlung	
	Datum	Uhrzeit	Datum	Uhrzeit
Bettenhausen: am Kulturhaus/Stedtlinger Straße	20.04.2023	11:30-12:00	10.08.2023	11:30-12:00
Geba: Kirchweg/Bushaltestelle	15.05.2023	15:45-16:05	05.09.2023	16:45-17:05
Gerthausen: Abzweig Richtung Weimarschmieden	15.05.2023	14:10-14:30	05.09.2023	15:10-15:30
Gleimershausen: Bushaltestelle	20.04.2023	14:30-14:50	10.08.2023	14:30-14:50
Haselbach: Bushaltestelle	20.04.2023	14:00-14:20	10.08.2023	14:00-14:20
Helmershausen: Gebaer Straße	15.05.2023	15:10-15:35	05.09.2023	16:10-16:35
Hermannsfeld: Straße Im Mitteldorf/am Brunnen	20.04.2023	12:40-13:00	10.08.2023	12:40-13:00
Seeba: Am Hag/Buswendeschleife	20.04.2023	11:00-11:20	10.08.2023	11:00-11:20
Stedtlingen: Hermannsfelderstraße 39/Gemeindehof	20.04.2023	12:10-12:30	10.08.2023	12:10-12:30
Wohlmuthausen: Dorfstraße/Glascontainer/Ortsausgang	15.05.2023	14:40-15:00	05.09.2023	15:40-16:00

Hinweise:

Restmüll:

Für Grundstücke, die nicht mit den Regelfahrzeugen anfahrbar sind, gelten gesonderte Entsorgungstermine. Bitte wenden Sie sich hierzu direkt an den Entsorger.

Entsorgungstermine 2023 der Verwaltungsgemeinschaft Dolmar-Salzbrücke

Feiertage sind bereits berücksichtigt, Ausweichtermine sind **rot** gekennzeichnet!

Gemeinde	Restmüll (Abfuhrhythmus: alle 2 Wochen)												
	Die Entsorgungstermine sind frei wählbar.												
Belrieth, Leutersdorf, Obermaß.-Grim., Utendorf	06.01. 21.07.	20.01. 04.08.	03.02. 18.08.	17.02. 01.09.	03.03. 15.09.	17.03. 29.09.	31.03. 13.10.	15.04. 27.10.	28.04. 10.11.	12.05. 24.11.	26.05. 08.12.	09.06. 22.12.	23.06. 07.07.
Christes, Kühndorf, Schwarza	05.01. 20.07.	19.01. 03.08.	02.02. 17.08.	16.02. 31.08.	02.03. 14.09.	16.03. 28.09.	30.03. 12.10.	14.04. 26.10.	27.04. 09.11.	11.05. 23.11.	25.05. 07.12.	08.06. 21.12.	22.06. 06.07.
Dillstädt	12.01. 27.07.	26.01. 10.08.	09.02. 24.08.	23.02. 07.09.	09.03. 22.09.	23.03. 06.10.	05.04. 19.10.	20.04. 03.11.	05.05. 16.11.	20.05. 30.11.	02.06. 14.12.	15.06. 28.12.	29.06. 13.07.
Einhausen, Ellingshausen, Ritschenhausen, Vachdorf	13.01. 28.07.	27.01. 11.08.	10.02. 25.08.	24.02. 08.09.	10.03. 23.09.	24.03. 07.10.	06.04. 20.10.	21.04. 04.11.	06.05. 17.11.	19.05. 01.12.	03.06. 15.12.	16.06. 29.12.	30.06. 14.07.
Neubrunn	02.01. 17.07.	16.01. 31.07.	30.01. 14.08.	13.02. 28.08.	27.02. 11.09.	13.03. 25.09.	27.03. 09.10.	11.04. 23.10.	24.04. 06.11.	08.05. 20.11.	22.05. 04.12.	05.06. 18.12.	19.06. 10.07.
Rohr	09.01. 24.07.	23.01. 07.08.	06.02. 21.08.	20.02. 04.09.	06.03. 18.09.	20.03. 02.10.	01.04. 16.10.	17.04. 30.10.	02.05. 13.11.	15.05. 27.11.	30.05. 11.12.	12.06. 23.12.	26.06. 10.07.

Gemeinde	Gelber Sack (Abfuhrhythmus: alle 2 Wochen)													
	Belrieth, Leutersdorf, Obermaß.-Grim., Vachdorf	12.01. 27.07.	26.01. 10.08.	09.02. 24.08.	23.02. 07.09.	09.03. 22.09.	23.03. 06.10.	06.04. 19.10.	21.04. 03.11.	04.05. 16.11.	18.05. 30.11.	01.06. 14.12.	15.06. 29.12.	29.06. 13.07.
Christes	05.01. 20.07.	19.01. 03.08.	02.02. 17.08.	16.02. 31.08.	02.03. 14.09.	16.03. 28.09.	30.03. 12.10.	12.04. 26.10.	27.04. 09.11.	11.05. 23.11.	25.05. 07.12.	09.06. 21.12.	22.06. 06.07.	
Dillstädt, Kühndorf, Schwarza	10.01. 25.07.	24.01. 08.08.	07.02. 22.08.	21.02. 05.09.	07.03. 19.09.	21.03. 04.10.	04.04. 17.10.	19.04. 01.11.	02.05. 14.11.	16.05. 28.11.	30.05. 12.12.	13.06. 27.12.	27.06. 11.07.	
Einhausen, Ellingshausen, Rohr, Utendorf	11.01. 26.07.	25.01. 09.08.	08.02. 23.08.	22.02. 06.09.	08.03. 21.09.	22.03. 05.10.	05.04. 18.10.	20.04. 02.11.	03.05. 15.11.	17.05. 29.11.	31.05. 13.12.	14.06. 28.12.	28.06. 12.07.	
Neubrunn, Ritschenhausen	06.01. 21.07.	20.01. 04.08.	03.02. 18.08.	17.02. 01.09.	03.03. 15.09.	17.03. 29.09.	31.03. 13.10.	13.04. 27.10.	28.04. 10.11.	12.05. 24.11.	27.05. 08.12.	10.06. 22.12.	23.06. 07.07.	

Gemeinde	Altpapier (Abfuhrhythmus: alle 4 Wochen)												
	Christes, Schwarza	10.01.	07.02.	07.03.	04.04.	29.04.	03.06.	27.06.	25.07.	22.08.	19.09.	17.10.	14.11.
Obermaß.-Grim. (x)	04.01.	01.02.	01.03.	29.03.	26.04.	24.05.	21.06.	19.07.	16.08.	13.09.	11.10.	08.11.	06.12.
Kühndorf (x)	20.01.	17.02.	17.03.	14.04.	12.05.	09.06.	07.07.	04.08.	01.09.	29.09.	27.10.	24.11.	22.12.
Dillstädt (x), Rohr (x)	12.01.	09.02.	09.03.	06.04.	04.05.	01.06.	29.06.	27.07.	24.08.	21.09.	19.10.	16.11.	14.12.
Utendorf (x)	13.01.	10.02.	10.03.	06.04.	05.05.	03.06.	30.06.	28.07.	25.08.	23.09.	20.10.	17.11.	15.12.
Neubrunn, Ritschenhausen	17.01.	14.02.	14.03.	12.04.	09.05.	06.06.	04.07.	01.08.	29.08.	26.09.	24.10.	21.11.	19.12.
Belrieth, Einhausen (x), Ellingshausen, Leutersdorf, Vachdorf	17.01.	14.02.	14.03.	15.04.	09.05.	06.06.	04.07.	01.08.	29.08.	26.09.	24.10.	21.11.	16.12.

Standplätze des Schadstoffmobils	Frühjahrs-Sammlung		Herbst-Sammlung	
	Datum	Uhrzeit	Datum	Uhrzeit
Belrieth: Dorfplatz	11.05.2023	11:35-12:05	31.08.2023	12:35-13:05
Christes: Festplatz/Schwarzaer Str.	18.04.2023	11:55-12:15	08.08.2023	12:55-13:15
Dillstädt: Feuerwehrgerätehaus/Dorfstraße	12.05.2023	10:00-10:30	04.09.2023	15:45-16:15
Einhausen: Kirche/Straße der Einheit	12.05.2023	11:40-12:00	04.09.2023	14:30-14:50
Ellingshausen: Feuerwehrgerätehaus/Hauptstraße	12.05.2023	11:10-11:30	04.09.2023	12:45-13:05
Kühndorf: Nähe FFW/Rohrer Weg	18.04.2023	16:15-17:00	08.08.2023	17:15-18:00
Leutersdorf: Untere Dorfstraße	11.05.2023	10:00-10:30	31.08.2023	11:00-11:30
Neubrunn: Feuerwehr/Meininger Straße	09.05.2023	10:00-10:20	29.08.2023	11:00-11:20
Obermaßfeld-Grimmenthal: Wertstoffcontainer/Bergstraße	12.05.2023	12:55-13:15	04.09.2023	13:15-13:35
Obermaßfeld-Grimmenthal: Lindenplatz	11.05.2023	12:20-12:55	04.09.2023	13:45-14:20
Ritschenhausen: Hauptstraße/Wölfershäuser Weg	19.04.2023	11:05-11:25	09.08.2023	12:05-12:25
Rohr: Am Ziegenplan	12.05.2023	10:40-11:00	04.09.2023	16:25-16:45
Schwarza: Parkplatz am Markt	18.04.2023	11:15-11:40	08.08.2023	12:15-12:40
Utendorf: Hauptstraße	10.05.2023	13:05-13:35	30.08.2023	14:05-14:35
Vachdorf: Markt	11.05.2023	10:45-11:20	31.08.2023	11:45-12:20

Hinweise:

Restmüll:

Für Grundstücke, die nicht mit den Regelfahrzeugen anfahrbar sind, gelten gesonderte Entsorgungstermine. Bitte wenden Sie sich hierzu direkt an den Entsorger.

Papier:

x Teilbereiche dieser Orte haben eine Sonderregelung. Das Altpapier ist an den nächst gelegenen Containerstellplatz zu bringen bzw. kann die blaue Tonne am Entsorgungstag an die nächst anfahrbare Straße gestellt werden. Für anfahrbare Grundstücke gelten die angegebenen Entsorgungstermine.

Entsorgungstermine 2023 der Verwaltungsgemeinschaft Wasungen Amt Sand

Feiertage sind bereits berücksichtigt, Ausweichtermine sind **rot** gekennzeichnet!

Gemeinde	Restmüll (Abfuhrhythmus: alle 2 Wochen)													
	Die Entsorgungstermine sind frei wählbar.													
Friedelshausen, Schwarzbach	09.01.	23.01.	06.02.	20.02.	06.03.	20.03.	01.04.	17.04.	02.05.	15.05.	30.05.	12.06.	26.06.	10.07.
Mehmels	02.01.	16.01.	30.01.	13.02.	27.02.	13.03.	27.03.	11.04.	24.04.	08.05.	22.05.	05.06.	19.06.	03.07.
Schwallungen, Zillbach, Eckardts	02.01.	16.01.	30.01.	13.02.	27.02.	13.03.	27.03.	11.04.	24.04.	08.05.	22.05.	05.06.	19.06.	03.07.
	17.07.	31.07.	14.08.	28.08.	11.09.	25.09.	09.10.	23.10.	06.11.	20.11.	04.12.	18.12.		

Stadt Wasungen	Restmüll (Abfuhrhythmus: alle 2 Wochen)													
	Die Entsorgungstermine sind frei wählbar.													
Wasungen, Bonndorf	03.01.	17.01.	31.01.	14.02.	28.02.	14.03.	28.03.	12.04.	25.04.	09.05.	23.05.	06.06.	20.06.	04.07.
OT Hümpfershausen, OT Oepfershausen	09.01.	23.01.	06.02.	20.02.	06.03.	20.03.	01.04.	17.04.	02.05.	15.05.	30.05.	12.06.	26.06.	10.07.
OT Metzels	06.01.	20.01.	03.02.	17.02.	03.03.	17.03.	31.03.	15.04.	28.04.	12.05.	26.05.	09.06.	23.06.	07.07.
OT Unterkatz/ Dörrensolz	05.01.	19.01.	02.02.	16.02.	02.03.	16.03.	30.03.	14.04.	27.04.	11.05.	25.05.	08.06.	22.06.	06.07.
OT Wahns	02.01.	16.01.	30.01.	13.02.	27.02.	13.03.	27.03.	11.04.	24.04.	08.05.	22.05.	05.06.	19.06.	03.07.
	17.07.	31.07.	14.08.	28.08.	11.09.	25.09.	09.10.	23.10.	06.11.	20.11.	04.12.	18.12.		

Gemeinde/Stadt	Altpapier (Abfuhrhythmus: alle 4 Wochen)												
	Friedelshausen, Hümpfershausen, Oepfershausen, Schwarzbach, Unterkatz, Wahns	02.01.	30.01.	27.02.	27.03.	24.04.	22.05.	19.06.	17.07.	14.08.	11.09.	09.10.	06.11.
Wasungen (x), Bonndorf	05.01.	02.02.	02.03.	30.03.	27.04.	25.05.	22.06.	20.07.	17.08.	14.09.	12.10.	09.11.	07.12.
Mehmels, Metzels	06.01.	03.02.	03.03.	31.03.	28.04.	26.05.	23.06.	21.07.	18.08.	15.09.	13.10.	10.11.	08.12.
Schwallungen, Eckardts, Zillbach	11.01.	08.02.	08.03.	05.04.	03.05.	31.05.	28.06.	26.07.	23.08.	16.09.	18.10.	15.11.	13.12.
Dörrensolz	12.01.	09.02.	09.03.	05.04.	04.05.	02.06.	29.06.	27.07.	24.08.	22.09.	19.10.	16.11.	14.12.

Hinweise:

Restmüll:

Für Grundstücke, die nicht mit den Regelfahrzeugen anfahrbar sind, gelten gesonderte Entsorgungstermine. Bitte wenden Sie sich hierzu direkt an den Entsorger.

Gemeinde	Gelber Sack (Abfuhrhythmus: alle 2 Wochen)													
	Friedelshausen, Schwarzbach	12.01.	26.01.	09.02.	23.02.	09.03.	23.03.	06.04.	21.04.	04.05.	18.05.	01.06.	15.06.	29.06.
Mehmels	03.01.	17.01.	31.01.	14.02.	28.02.	14.03.	28.03.	09.04.	25.04.	09.05.	23.05.	07.06.	20.06.	04.07.
Eckardts, Schwallungen, Zillbach	14.01.	28.01.	11.02.	25.02.	11.03.	25.03.	08.04.	22.04.	06.05.	20.05.	03.06.	17.06.	01.07.	15.07.
	29.07.	12.08.	26.08.	09.09.	23.09.	07.10.	21.10.	04.11.	18.11.	02.12.	16.12.	30.12.		

Stadt Wasungen	Gelber Sack (Abfuhrhythmus: alle 2 Wochen)													
	OT Metzels	03.01.	17.01.	31.01.	14.02.	28.02.	14.03.	28.03.	09.04.	25.04.	09.05.	23.05.	07.06.	20.06.
OT Hümpfershausen, OT Oepfershausen	12.01.	26.01.	09.02.	23.02.	09.03.	23.03.	06.04.	21.04.	04.05.	18.05.	01.06.	15.06.	29.06.	13.07.
OT Unterkatz/ Dörrensolz	03.01.	17.01.	31.01.	14.02.	28.02.	14.03.	28.03.	08.04.	25.04.	09.05.	23.05.	07.06.	20.06.	04.07.
OT Wahns	14.01.	28.01.	11.02.	25.02.	11.03.	25.03.	08.04.	23.04.	06.05.	20.05.	03.06.	17.06.	01.07.	15.07.
Wasungen, Bonndorf	04.01.	18.01.	01.02.	15.02.	01.03.	15.03.	29.03.	11.04.	26.04.	10.05.	24.05.	08.06.	21.06.	05.07.
	19.07.	02.08.	16.08.	30.08.	13.09.	27.09.	11.10.	25.10.	08.11.	22.11.	06.12.	20.12.		

Standplätze des Schadstoffmobils	Frühjahrs-Sammlung		Herbst-Sammlung	
	Datum	Uhrzeit	Datum	Uhrzeit
Bonndorf: Bonndorf /Bushaltestelle	26.04.2023	10:00-10:20	16.08.2023	11:00-11:20
Dörrensolz: Dörrensolz/Kreuzung	16.05.2023	15:50-16:05	06.09.2023	16:50-17:05
Eckardts: Schwarzbacher Str./Schafgarten	26.04.2023	15:05-15:25	16.08.2023	16:05-16:25
Friedelshausen: Wertstoffcontainer/Unter der Linde	03.05.2023	12:15-12:35	22.08.2023	13:15-13:35
Hümpfershausen: Dorfstraße/Bürgerhaus/ Kirche	03.05.2023	12:50-13:10	22.08.2023	13:50-14:10
Mehmels: Kümmelbach	03.05.2023	15:40-16:00	22.08.2023	16:40-17:00
Metzels: Schulzenstraße/Nähe Kirche	10.05.2023	15:15-15:35	30.08.2023	16:15-16:35
Oepfershausen: Blumenberg/Am Kulturhaus	03.05.2023	11:40-12:00	22.08.2023	12:40-13:00
Schwallungen: Bahnhofstr. 2/Basketballplatz	26.04.2023	16:15-17:00	16.08.2023	17:15-18:00
Schwarzbach: Bushaltestelle/Hauptstraße an der Linde	03.05.2023	13:20-13:40	22.08.2023	14:20-14:40
Unterkatz: Dörrensolzer Weg/ehem. Nahkauf	04.05.2023	10:20-10:40	23.08.2023	10:20-10:40
Wahns: Katzbrücke/Parkplatz/Meininger Weg	04.05.2023	10:55-11:15	23.08.2023	10:55-11:15
Wasungen: Neutor/Ecke Bahnhofstraße/Parkplatz	03.05.2023	14:40-15:25	22.08.2023	15:40-16:25
Wasungen: Fischergasse 33/Dreschplatz	03.05.2023	16:15-17:00	22.08.2023	17:15-18:00
Zillbach: Heintich-Cotta-Str. 2-3/Feuerwehr	26.04.2023	15:40-16:00	16.08.2023	16:40-17:00

Papier:

x Teilbereiche dieser Orte haben eine Sonderregelung. Das Altpapier ist an den nächst gelegenen Containerstellplatz zu bringen bzw. kann die blaue Tonne am Entsorgungstag an die nächst anfahrbare Straße gestellt werden. Für anfahrbare Grundstücke gelten die angegebenen Entsorgungstermine.

Entsorgungstermine 2023 der Verwaltungsgemeinschaft Hohe Rhön

Feiertage sind bereits berücksichtigt, Ausweichtermine sind **rot** gekennzeichnet!

Gemeinde/Stadt	Restmüll (Abfuhrhythmus: alle 2 Wochen)													
	Die Entsorgungstermine sind frei wählbar.													
Birx, Erbenhausen, Frankenheim, Reichenhausen, Schafhausen	05.01. 20.07.	19.01. 03.08.	02.02. 17.08.	16.02. 31.08.	02.03. 14.09.	16.03. 28.09.	30.03. 12.10.	14.04. 26.10.	27.04. 09.11.	11.05. 23.11.	25.05. 07.12.	08.06. 21.12.	22.06.	06.07.
Oberweid	12.01. 27.07.	26.01. 10.08.	09.02. 24.08.	23.02. 07.09.	09.03. 22.09.	23.03. 06.10.	05.04. 19.10.	20.04. 03.11.	05.05. 16.11.	20.05. 30.11.	02.06. 14.12.	15.06. 28.12.	29.06.	13.07.

Kaltennordheim:	Restmüll (Abfuhrhythmus: alle 2 Wochen)													
	Die Entsorgungstermine sind frei wählbar.													
Kaltennordheim	09.01. 24.07.	23.01. 07.08.	06.02. 21.08.	20.02. 04.09.	06.03. 18.09.	20.03. 02.10.	01.04. 16.10.	17.04. 30.10.	02.05. 13.11.	15.05. 27.11.	30.05. 11.12.	12.06. 23.12.	26.06.	10.07.
OT Kaltensundheim, OT Kaltenwestheim, OT Mittelsdorf, OT Unterweid	12.01. 27.07.	26.01. 10.08.	09.02. 24.08.	23.02. 07.09.	09.03. 22.09.	23.03. 06.10.	05.04. 19.10.	20.04. 03.11.	05.05. 16.11.	20.05. 30.11.	02.06. 14.12.	15.06. 28.12.	29.06.	13.07.
OT Aschenhausen, OT Oberkatz, OT Melpers	05.01. 20.07.	19.01. 03.08.	02.02. 17.08.	16.02. 31.08.	02.03. 14.09.	16.03. 28.09.	30.03. 12.10.	14.04. 26.10.	27.04. 09.11.	11.05. 23.11.	25.05. 07.12.	08.06. 21.12.	22.06.	06.07.
OT Andenhausen, OT Fischbach, OT Klings	09.01. 24.07.	23.01. 07.08.	06.02. 21.08.	20.02. 04.09.	06.03. 18.09.	20.03. 02.10.	01.04. 16.10.	17.04. 30.10.	02.05. 13.11.	15.05. 27.11.	30.05. 11.12.	12.06. 23.12.	26.06.	10.07.
OT Kaltenlengsfeld	09.01. 24.07.	23.01. 07.08.	06.02. 21.08.	20.02. 04.09.	06.03. 18.09.	20.03. 02.10.	01.04. 16.10.	17.04. 30.10.	02.05. 13.11.	15.05. 27.11.	30.05. 11.12.	12.06. 23.12.	26.06.	10.07.

Gemeinde/Stadt	Altpapier (Abfuhrhythmus: alle 4 Wochen)												
	Birx, Erbenhausen, Frankenheim, Reichenhausen	09.01.	06.02.	06.03.	01.04.	29.04.	30.05.	26.06.	24.07.	21.08.	18.09.	16.10.	13.11.
Schafhausen	10.01.	07.02.	07.03.	03.04.	02.05.	31.05.	27.06.	25.07.	22.08.	19.09.	17.10.	14.11.	12.12.
Oberweid	11.01.	08.02.	08.03.	04.04.	03.05.	01.06.	28.06.	26.07.	23.08.	21.09.	18.10.	15.11.	13.12.

Kaltennordheim:	Altpapier (Abfuhrhythmus: alle 4 Wochen)												
	OT Melpers	09.01.	06.02.	06.03.	01.04.	29.04.	30.05.	26.06.	24.07.	21.08.	18.09.	16.10.	13.11.
OT Kaltenlengsfeld, OT Kaltensundheim	10.01.	07.02.	07.03.	03.04.	02.05.	31.05.	27.06.	25.07.	22.08.	19.09.	17.10.	14.11.	12.12.
OT Kaltenwestheim, OT Mittelsdorf, OT Aschenhausen,	11.01.	08.02.	08.03.	04.04.	03.05.	01.06.	28.06.	26.07.	23.08.	21.09.	18.10.	15.11.	13.12.
OT Oberkatz, Kaltennordheim	12.01.	09.02.	09.03.	05.04.	04.05.	02.06.	29.06.	27.07.	24.08.	22.09.	19.10.	16.11.	14.12.
OT Andenhausen, OT Fischbach, OT Klings	18.01.	15.02.	15.03.	12.04.	10.05.	07.06.	05.07.	02.08.	30.08.	27.09.	25.10.	22.11.	19.12.

Gemeinde/Stadt	Gelber Sack (Abfuhrhythmus: alle 2 Wochen)													
	Gelbe Tonne (Abfuhrhythmus: alle 4 Wochen)													
Birx, Erbenhausen, Oberweid, Reichenhausen, Schafhausen	13.01. 28.07.	27.01. 11.08.	10.02. 25.08.	24.02. 08.09.	10.03. 23.09.	24.03. 07.10.	06.04. 20.10.	21.04. 04.11.	06.05. 17.11.	20.05. 01.12.	03.06. 15.12.	16.06. 30.06.	30.06.	14.07.
Frankenheim	20.01.	17.02.	17.03.	15.04.	12.05.	09.06.	07.07.	04.08.	01.09.	29.09.	27.10.	24.11.	22.12.	

Kaltennordheim	*Gelbe Tonne (Abfuhrhythmus: alle 4 Wochen)												
	Kaltennordheim*, OT Kaltenlengsfeld*	06.01.	03.02.	03.03.	31.03.	28.04.	26.05.	23.06.	21.07.	18.08.	15.09.	13.10.	10.11.
OT Aschenhausen*, OT Kaltensundheim*, OT Kaltenwestheim*, OT Melpers*, OT Mittelsdorf*, OT Oberkatz*, OT Unterweid*	20.01.	17.02.	17.03.	15.04.	12.05.	09.06.	07.07.	04.08.	01.09.	29.09.	27.10.	24.11.	22.12.
OT Andenhausen*, OT Fischbach*, OT Klings*	06.01.	03.02.	03.03.	31.03.	28.04.	26.05.	23.06.	21.07.	18.08.	15.09.	13.10.	10.11.	08.12.

Standplätze des Schadstoffmobils	Frühjahrs-Sammlung		Herbst-Sammlung	
	Datum	Uhrzeit	Datum	Uhrzeit
Aschenhausen: Bürgerhaus/Oberkätzer Straße	03.05.2023	10:30-10:50	22.08.2023	11:30-11:50
Birx: Buswendeschleife/Seifertser Straße	15.05.2023	10:00-10:20	05.09.2023	11:00-11:20
Erbenhausen: Schafhäuser Straße/Nähe Bushaltestelle	15.05.2023	13:05-13:25	05.09.2023	14:05-14:25
Frankenheim: Reichenhäuser Straße/Freiwillige Feuerwehr	15.05.2023	10:35-10:55	05.09.2023	11:35-11:55
Kaltennordheim: In der Aue, Parkplatz	16.05.2023	13:30-14:10	06.09.2023	14:30-15:10
Kaltensundheim: Kaufhalle/Bergstraße	16.05.2023	12:05-12:30	06.09.2023	13:05-13:30
Kaltenwestheim: Gemeindeamt/Am Schlagtor	16.05.2023	10:55-11:25	06.09.2023	11:55-12:25
Kaltenlengsfeld: Dorfwiesenweg	03.05.2023	10:00-10:15	22.08.2023	11:00-11:15
Melpers: Am Backhaus/Wendeschleife	15.05.2023	12:30-12:50	05.09.2023	13:30-13:50
Mittelsdorf: Bushaltestelle/Kirchhofsweg	16.05.2023	11:35-11:55	06.09.2023	12:35-12:55
Oberkatz: Marktplatz	03.05.2023	11:00-11:20	22.08.2023	12:00-12:20
Oberweid: Obere Milchbank/Frankenheimer Straße	16.05.2023	09:45-10:05	06.09.2023	10:45-11:05
Reichenhausen: Hauptstraße/Wertstoffcontainer	15.05.2023	11:10-11:30	05.09.2023	12:10-12:30
Schafhausen: Dorfstraße/Dorfplatz	15.05.2023	13:40-14:00	05.09.2023	14:40-15:00
Unterweid: Feuerwehrgerätehaus/Mühlenstr.	16.05.2023	10:20-10:40	06.09.2023	11:20-11:40
Andenhausen: Tanner Str./oberh. Bushaltestelle am ehem. Gasthaus	16.05.2023	14:45-15:00	06.09.2023	15:45-16:00
Fischbach: Parkplatz Feldtalradweg	16.05.2023	14:20-14:35	06.09.2023	15:20-15:35
Klings: Obere Dorfstr./Nähe Glascontainer und FFW	16.05.2023	15:10-15:25	06.09.2023	16:10-16:25

Hinweise:

Restmüll:

Für Grundstücke, die nicht mit den Regelfahrzeugen anfahrbar sind, gelten gesonderte Entsorgungstermine. Bitte wenden Sie sich hierzu direkt an den Entsorger.

Straßenzuordnung der Stadt Schmalkalden (inkl. Ortsteile und Wohngebiete)

Tourennummern für die Entsorgung von Restmüll (RM), Gelber Sack (GS) und Papier (P)

Straßen/Ortsteile/WG's	RM	GS	P
Allendstraße	11	11	2
Allendstr. (RC)	34	34	34
Altmarkt	13	13	3
Am Alten Graben	14	14	13
Am Bad	12	12	12
Am Boden	11	11	2
Am Gespringrain	14	14	13
Am Neuen Teich	14	14	13
Am Nürnberger Räsle	12	12	12
Am Pulverturm	13	13	3
Am Rosenweg	11	11	2
Am Sonnenhof	14	14	13
Am Steinrück	14	14	
Am Volksgarten	12	12	x12
Am Walperloh	11	11	2
Am Walperloh (RC)	34	34	34
Amalienufer	14	14	13
An der Asbacher Straße	10	10	8
An der Eisenbrücke	14	14	13
Annaweg	11	11	2
Asbach (OT)	3	3	6
Asbacher Straße	10	10	8
Asbacher Weg	10	10	8
Aue (WG)	15	15	x2
Auer Gasse	13	13	3
Auer Gasse (RC)	34	34	34
Auer Weg	15	15	2
Bahnhofstraße	12	12	12
Bergstraße	12	12	12
Blechhammer	11	11	2
Blechhammer (RC)	34	34	34
Bohrmühle	11	11	2
Bohrmühlweg	11	11	2
Brackstraße	14	14	13
Braugasse	13	13	3
Breitenbach (WG)	30	30	12
Damaschkeweg	11	11	2

Straßen/Ortsteile/WG's	RM	GS	P
Dr.-Fueckel-Straße	14	14	13
Ehrental	14	14	13
Eichelbach	12	12	x12
Eichelbach (RC)	34	34	34
Eichelbachhöhe	12	12	12
Eichenrain	12	12	12
Entenplan	12	12	12
Famberg	12	12	x12
Fambergohle	12	12	
Fuchsenkothe	15	15	2
Gartenweg	14	14	13
Genossenschaftsweg	12	12	12
Geschw.-Scholl-Str.	14	14	13
Geschw.-Scholl-Str. (RC)	34	34	34
Gespringweg	14	14	x13
Gieselsberg	14	14	13
Gillersgasse	13	13	3
Grasberg	11	11	2
Grenzweg	11	11	2
Grenzweg (RC)	34	34	34
Grumbach (OT)	31	31	18
Grüner Weg	13	13	3
Haargasse	13	13	3
Haargasse (RC)	34	34	34
Haindorfsgasse	12	12	12
Haindorfsgasse (RC)	34	34	34
Hedwigsweg	11	11	2
Hedwigsweg (RC)	34	34	34
Heimstättenweg	11	11	2
Helenenweg	11	11	2
Helenenweg (RC)	34	34	34
Helmers (OT)	16	16	6
Herrngasse	13	13	3
Herrentälchen	14	14	x13
Hinter der Stadt	12	12	x12
Hoffnung	13	13	3
Hofstadt	13	13	3

Straßen/Ortsteile/WG's	RM	GS	P
Hölzergasse	13	13	3
In der Klinge	14	14	13
Johannesgasse	12	12	12
Judengasse	13	13	3
Kanonenweg	12	12	12
Karlstraße	12	12	12
Kasseler Straße	15	15	2
Katzensprung	12	12	12
Kibitzenburg	14	14	x13
Kirchhof	13	13	3
Kirschenkehle	14	14	13
Klostergasse	13	13	3
Klostergasse (RC)	34	34	34
Kothenersgasse	13	13	3
Krötengasse	12	12	x12
Krumme Hohle	14	14	13
Künkelsgasse	13	13	3
Kurzer Weg	11	11	x2
Leere Tasche	13	13	3
Leimbacher Weg	11	11	2
Linkgasse	13	13	3
Lohweg	11	11	2
Ludwigsweg	14	14	13
Luisenweg	11	11	2
Lutherplatz	13	13	3
Marienweg	11	11	2
Marienweg (RC)	34	34	34
Martin-Luther-Ring	11	11	2
Martin-Luther-Ring (RC)	34	34	34
Mittelschmalk./Haindorf (OT)	18	18	3
Mittelstille (OT)	29	29	12
Möckers (OT)	33	33	9
Mönchsgasse	12	12	12
Mohrengasse	13	13	3
Mühlengasse	12	12	12
Näherstille (WG)	10	10	8
Näherstiller Straße	11	11	2

Straßen/Ortsteile/WG's	RM	GS	P
Näherstiller Straße (RC)	34	34	34
Neumarkt	13	13	3
Niederschmalkalden (OT)	17	17	13
Notstraße	11	11	2
Obertor	13	13	3
Pfaffenbach	14	14	x13
Pfaffengasse	13	13	3
Pfaffenwiese	12	12	x12
Quellenweg	14	14	13
Questenstieg	13	13	
Questenweg	13	13	3
Recklinghäuser Straße	12	12	12
Reichenbach (WG)	5	5	1
Reiherersgasse	12	12	12
Reiherstor	12	12	12
Renthofstraße	11	11	x2
Renthofstraße (RC)	34	34	34
Rötberg	12	12	12
Rötberggrain	12	12	12
Rötbergterrasse	12	12	12
Röthof	12	12	12
Rötweg	12	12	12
Rückersberg	13	13	3
Rückersgasse	13	13	3
Salinenweg	12	12	12
Salzbrücke	13	13	3
Sandgasse	12	12	12
Sandgasse (RC)	34	34	34
Schillerhöhe	14	14	13
Schloßberg	13	13	3
Schloßgartenstraße	11	11	2
Schloßküchenweg	13	13	3
Schmiedhof	12	12	12
Schulweg	11	11	2
Schweizerweg	14	14	13
Siechenrasen	12	12	12
Siedlerweg	11	11	2

Straßen/Ortsteile/WG's	RM	GS	P
Soldatensprung	13	13	3
Sonnenweg	12	12	
Sophienweg	11	11	2
Springstille (OT)	19	19	14
Steinerne Wiese	12	12	12
Steingasse	13	13	3
Stiller Gasse	13	13	3
Stiller Tor	11	11	2
Stumpfelsgasse	13	13	3
Stumpfelsgasse (RC)	34	34	34
Sybillenburg	12	12	x12
Teichstraße	14	14	13
Über dem Welgerstal	11	11	x2
Über den Erbsäckern	15	15	x2
Über der Krümmen Hohle	14	14	13
Unterm Johanneshof	14	14	13
Volkers (WG)	15	15	x2
Volkerser Straße	15	15	x2
Waldhaus	14	14	x13
Waldhausstraße	14	14	13
Walrabstraße	13	13	3
Walther-Rathenau-Straße	12	12	12
Weidebrunn (WG)	5	5	1
Weidebrunner Gasse	13	13	3
Weidebrunner Gasse (RC)	34	34	34
Weidebrunner Tor	13	13	3
Welgerstal	11	11	2
Wernshausen (OT)	20	20	x9
Westendstraße	12	12	12
Wilhelm-Külz-Str.	14	14	13
Wilhelm-Külz-Str. (RC)	34	34	34
Wolfsberg	12	12	x12
Wollwebergasse	13	13	3
Ziegelrain	14	14	13
Ziegengasse	13	13	3
Zum Johanneshof	14	14	13
Zum Röthof	14	14	x13

Hinweise:

RC = Rollcontainer; OT = Ortsteil; WG = Wohngebiet

Restmüll:

Für Grundstücke, die nicht mit den Regelfahrzeugen anfahrbar sind, gelten gesonderte Entsorgungstermine. Bitte wenden Sie sich hierzu direkt an den Entsorger.

Papier:

- Straßen mit Sonderregelung. Das Altpapier ist an den nächst gelegenen Containerstellplatz zu bringen bzw. bitte die Papiertonne an die nächst anfahrbare Straße stellen.
- x Teilbereiche dieser Straßen/Orte haben eine Sonderregelung. Für die Entsorgung gilt o.g. Regelung. Für anfahrbare Grundstücke gilt die Tourennummer.

Entsorgungstermine 2023 der Stadt Schmalkalden (Straßen, Ortsteile, Wohngebiete)

Feiertage sind bereits berücksichtigt, Ausweichtermine sind **rot** gekennzeichnet!

Tourennummer:	Restmüll (Abfuhrhythmus: alle 2 Wochen) Die Entsorgungstermine sind frei wählbar.												
3	04.01. 19.07.	18.01. 02.08.	01.02. 16.08.	15.02. 30.08.	01.03. 13.09.	15.03. 29.09.	12.04. 25.10.	26.04. 08.11.	10.05. 22.11.	24.05. 06.12.	07.06. 19.12.	21.06.	05.07.
5, 12, 13, 14	12.01. 13.07.	26.01. 27.07.	09.02. 10.08.	23.02. 24.08.	09.03. 07.09.	23.03. 21.09.	06.04. 05.10.	20.04. 19.10.	04.05. 02.11.	13.05. 16.11.	01.06. 30.11.	15.06. 14.12.	29.06. 28.12.
10, 19, 29, 30, 31	02.01. 17.07.	16.01. 31.07.	30.01. 14.08.	13.02. 28.08.	27.02. 11.09.	13.03. 25.09.	27.03. 09.10.	15.04. 23.10.	24.04. 06.11.	08.05. 20.11.	22.05. 04.12.	05.06. 18.12.	19.06. 03.07.
11, 15, 17, 20, 33	11.01. 12.07.	25.01. 26.07.	08.02. 09.08.	22.02. 23.08.	08.03. 06.09.	22.03. 16.09.	05.04. 04.10.	19.04. 18.10.	03.05. 01.11.	17.05. 15.11.	31.05. 29.11.	14.06. 13.12.	28.06. 27.12.
16	10.01. 11.07.	24.01. 25.07.	07.02. 08.08.	21.02. 22.08.	07.03. 05.09.	21.03. 19.09.	04.04. 30.09.	18.04. 17.10.	02.05. 14.11.	16.05. 28.11.	30.05. 12.12.	13.06. 21.12.	27.06.
18	05.01. 06.07.	19.01. 20.07.	02.02. 03.08.	16.02. 17.08.	02.03. 31.08.	16.03. 14.09.	30.03. 28.09.	13.04. 12.10.	27.04. 26.10.	11.05. 09.11.	25.05. 23.11.	08.06. 07.12.	22.06. 20.12.
34	Jeden Montag und Freitag - Feiertagsregelung: 06.04., 11.04., 02.05., 30.05., 27.12.												

Tourennummer:	Gelber Sack (Abfuhrhythmus: alle 2 Wochen)													
3, 10, 29, 30, 31	06.01. 21.07.	20.01. 04.08.	03.02. 18.08.	17.02. 01.09.	03.03. 15.09.	17.03. 29.09.	31.03. 13.10.	14.04. 27.10.	28.04. 10.11.	12.05. 24.11.	26.05. 08.12.	09.06. 22.12.	23.06.	07.07.
5, 13, 14	13.01. 28.07.	27.01. 11.08.	10.02. 25.08.	24.02. 08.09.	10.03. 22.09.	24.03. 06.10.	01.04. 20.10.	21.04. 03.11.	05.05. 17.11.	19.05. 01.12.	02.06. 15.12.	16.06. 29.12.	30.06.	14.07.
11, 12, 15, 16, 20, 33	12.01. 13.07.	26.01. 27.07.	09.02. 10.08.	23.02. 24.08.	09.03. 07.09.	23.03. 21.09.	06.04. 05.10.	20.04. 19.10.	04.05. 02.11.	13.05. 04.12.	13.05. 16.11.	01.06. 30.11.	15.06. 14.12.	29.06. 28.12.
17	05.01. 06.07.	19.01. 20.07.	02.02. 03.08.	16.02. 17.08.	02.03. 31.08.	16.03. 14.09.	30.03. 28.09.	13.04. 12.10.	27.04. 26.10.	11.05. 09.11.	25.05. 23.11.	08.06. 07.12.	22.06. 20.12.	
18	09.01. 10.07.	23.01. 24.07.	06.02. 07.08.	20.02. 21.08.	06.03. 04.09.	20.03. 18.09.	03.04. 02.10.	17.04. 16.10.	29.04. 30.10.	15.05. 13.11.	03.06. 27.11.	12.06. 11.12.	26.06. 22.12.	
19	02.01. 17.07.	16.01. 31.07.	30.01. 14.08.	13.02. 28.08.	27.02. 11.09.	13.03. 25.09.	27.03. 09.10.	15.04. 23.10.	24.04. 06.11.	08.05. 20.11.	22.05. 04.12.	05.06. 18.12.	19.06.	03.07.
34	Jeden Freitag - Feiertagsregelung: 06.04.													

Tourennummer:	Altpapier (Abfuhrhythmus: alle 4 Wochen)												
1	17.01.	14.02.	14.03.	11.04.	09.05.	06.06.	04.07.	01.08.	29.08.	26.09.	24.10.	21.11.	16.12.
2	18.01.	15.02.	15.03.	12.04.	10.05.	07.06.	05.07.	02.08.	30.08.	27.09.	25.10.	22.11.	19.12.
3	19.01.	16.02.	16.03.	13.04.	11.05.	08.06.	06.07.	03.08.	31.08.	28.09.	26.10.	23.11.	20.12.
6	25.01.	22.02.	22.03.	19.04.	17.05.	14.06.	12.07.	09.08.	06.09.	04.10.	01.11.	29.11.	27.12.
8	26.01.	23.02.	23.03.	20.04.	13.05.	15.06.	13.07.	10.08.	07.09.	05.10.	02.11.	30.11.	28.12.
9	27.01.	24.02.	24.03.	21.04.	19.05.	16.06.	14.07.	11.08.	08.09.	06.10.	03.11.	01.12.	29.12.
12	04.01.	01.02.	01.03.	29.03.	26.04.	24.05.	21.06.	19.07.	16.08.	13.09.	11.10.	08.11.	06.12.
13	05.01.	02.02.	02.03.	30.03.	27.04.	25.05.	22.06.	20.07.	17.08.	14.09.	12.10.	09.11.	07.12.
14	06.01.	03.02.	03.03.	31.03.	28.04.	26.05.	23.06.	21.07.	18.08.	15.09.	13.10.	10.11.	08.12.
18	12.01.	09.02.	09.03.	06.04.	04.05.	01.06.	29.06.	27.07.	24.08.	21.09.	19.10.	16.11.	14.12.
34	Jeden Freitag - Feiertagsregelung: 06.04.												

Standplätze des Schadstoffmobils	Frühjahrs-Sammlung		Herbst-Sammlung	
	Datum	Uhrzeit	Datum	Uhrzeit
Schmalkalden-Asbach: An der Dreschhalle	24.04.2023	13:00-13:40	14.08.2023	15:00-15:40
Schmalkalden-Aue: An der Auehütte/Pfaffenmarkstraße	05.05.2023	12:45-13:05	24.08.2023	13:45-14:05
Schmalkalden-Breitenbach: Springstiller Str./Wertstoffcontainer	18.04.2023	13:20-13:40	08.08.2023	14:20-14:40
Schmalkalden: Hedwigsweg/Parkplatz/Wertstoffcontainer	24.04.2023	15:00-16:00	14.08.2023	17:00-18:00
Schmalkalden-Grumbach: Dorfplatz/Backhaus	24.04.2023	10:40-11:00	14.08.2023	13:40-14:00
Schmalkalden-Helmers: Rosatalstraße/Dorfplatz	26.04.2023	13:00-13:20	16.08.2023	14:00-14:20
Schmalkalden-Mittelschmalkalden: Struthweg/Parkpl. Gastst. Zur Einkehr	05.05.2023	14:15-14:35	24.08.2023	15:15-15:35
Schmalkalden-Mittelstille: Brunnenweg	24.04.2023	10:00-10:25	14.08.2023	13:00-13:25
Schmalkalden-Möckers: Körnbach 2	05.05.2023	13:45-14:05	24.08.2023	14:45-15:05
Schmalkalden-Näherstille: Suhler Str./Diemersgraben/Bushaltestelle	24.04.2023	11:15-11:45	14.08.2023	14:15-14:45
Schmalkalden-Niederschmalkalden: Karl-Marx -Str./Kirche	05.05.2023	14:45-15:30	24.08.2023	15:45-16:30
Schmalkalden-Pfaffenbach: Pfaffenbach /Wertstoffcontainer	05.05.2023	10:30-10:50	24.08.2023	11:30-11:50
Schmalkalden-Reichenbach: Reichenbacher Straße 31a/Bushaltestelle	27.04.2023	12:40-13:00	17.08.2023	13:40-14:00
Schmalkalden-Springstille: Parkplatz "Zur Hechel"/Suhler Straße	18.04.2023	13:50-14:10	08.08.2023	14:50-15:10
Schmalkalden: Steinere Wiese/Parkplatz am Kreisel	05.05.2023	11:00-11:45	24.08.2023	12:00-12:45
Schmalkalden-Volkers: Volkens/Bushaltestelle	05.05.2023	13:15-13:35	24.08.2023	14:15-14:35
Schmalkalden-Walperloh: Allendestr./Jugendclub	24.04.2023	13:50-14:10	14.08.2023	15:50-16:10
Schmalkalden-Weidebrunn: Gothaer Straße /Parkplatz evang.Kita	05.05.2023	10:00-10:20	24.08.2023	11:00-11:20
Schmalkalden-Wernshausen: Heinrich-Mann-Straße/FFW/ Bauhof	26.04.2023	11:30-12:00	16.08.2023	12:30-13:00

Entsorgungstermine 2023 der Stadt Steinbach-Hallenberg sowie der Ortsteile

Feiertage sind bereits berücksichtigt, Ausweichtermine sind **rot** gekennzeichnet!

Gemeinde/Stadt	Restmüll (Abfuhrhythmus: alle 2 Wochen)													
	Die Entsorgungstermine sind frei wählbar.													
Altersbach, Rotterode, Steinbach-Hallenberg	03.01. 18.07.	17.01. 01.08.	31.01. 15.08.	14.02. 29.08.	28.02. 12.09.	14.03. 26.09.	28.03. 10.10.	11.04. 24.10.	25.04. 07.11.	09.05. 21.11.	23.05. 05.12.	06.06. 16.12.	20.06.	04.07.
Bermbach, Herges-Hallenberg, Oberschöna, Unterschöna	02.01. 17.07.	16.01. 31.07.	30.01. 14.08.	13.02. 28.08.	27.02. 11.09.	13.03. 25.09.	27.03. 09.10.	15.04. 23.10.	24.04. 06.11.	08.05. 20.11.	22.05. 04.12.	05.06. 18.12.	19.06.	03.07.
Viernau	12.01. 27.07.	26.01. 10.08.	09.02. 24.08.	23.02. 07.09.	09.03. 22.09.	23.03. 06.10.	05.04. 19.10.	20.04. 03.11.	05.05. 16.11.	20.05. 30.11.	02.06. 14.12.	15.06. 28.12.	29.06.	13.07.

Gemeinde/Stadt	Gelber Sack (Abfuhrhythmus: alle 2 Wochen)													
	Altersbach, Rotterode	13.01. 28.07.	27.01. 11.08.	10.02. 25.08.	24.02. 08.09.	10.03. 22.09.	24.03. 06.10.	01.04. 20.10.	21.04. 03.11.	05.05. 17.11.	19.05. 01.12.	02.06. 15.12.	16.06. 29.12.	30.06.
Bermbach, Herges-Hallenberg, Oberschöna, Unterschöna	02.01. 17.07.	16.01. 31.07.	30.01. 14.08.	13.02. 28.08.	27.02. 11.09.	13.03. 25.09.	27.03. 09.10.	15.04. 23.10.	24.04. 06.11.	08.05. 20.11.	22.05. 04.12.	05.06. 18.12.	19.06.	03.07.
Steinbach-Hallenberg	03.01. 18.07.	17.01. 01.08.	31.01. 15.08.	14.02. 29.08.	28.02. 12.09.	14.03. 26.09.	28.03. 10.10.	11.04. 24.10.	25.04. 07.11.	09.05. 21.11.	23.05. 05.12.	06.06. 16.12.	20.06.	04.07.
Viernau	04.01. 19.07.	18.01. 02.08.	01.02. 16.08.	15.02. 30.08.	01.03. 13.09.	15.03. 27.09.	29.03. 11.10.	13.04. 25.10.	26.04. 08.11.	10.05. 22.11.	24.05. 06.12.	07.06. 20.12.	21.06.	05.07.

Gemeinde/Stadt	Altpapier (Abfuhrhythmus: alle 4 Wochen)												
	Altersbach (x), Herges-Hallenberg, Rotterode	03.01.	31.01.	28.02.	28.03.	25.04.	23.05.	20.06.	18.07.	15.08.	12.09.	10.10.	07.11.
Bermbach, Oberschöna, Unterschöna	16.01.	13.02.	13.03.	15.04.	08.05.	05.06.	03.07.	31.07.	28.08.	25.09.	23.10.	20.11.	18.12.
Steinbach-Hallenberg (Ost-x)	11.01.	08.02.	08.03.	05.04.	03.05.	31.05.	28.06.	26.07.	23.08.	16.09.	18.10.	15.11.	13.12.
Steinbach-Hallenberg (West-x)	25.01.	22.02.	22.03.	19.04.	17.05.	14.06.	12.07.	09.08.	06.09.	04.10.	01.11.	29.11.	27.12.
Viernau (x)	24.01.	21.02.	21.03.	18.04.	16.05.	13.06.	11.07.	08.08.	05.09.	30.09.	28.10.	28.11.	21.12.

Standplätze des Schadstoffmobils	Frühjahrs-Sammlung		Herbst-Sammlung	
	Datum	Uhrzeit	Datum	Uhrzeit
Altersbach: Hauptstr./Buswendeschleife	02.05.2023	13:40-14:00	21.08.2023	16:40-17:00
Bermbach: Hauptstr./Buswendeschleife	18.04.2023	14:25-14:45	08.08.2023	15:25-15:45
Herges-Hallenberg: Kurze Seite	18.04.2023	14:55-15:15	08.08.2023	15:55-16:15
Oberschöna: Hauptstr.62/Touristinfo	02.05.2023	10:00-11:30	21.08.2023	13:00-13:30
Rotterode: Schulgasse/Nähe Gemeinde	02.05.2023	13:10-13:30	21.08.2023	16:10-16:30
Steinbach-Hallenberg: Dr.-A.-Köbrich-Straße/Lindenstraße	02.05.2023	12:30-13:00	21.08.2023	15:30-16:00
Steinbach-Hallenberg: Wolfstraße/ Festplatz	02.05.2023	14:15-15:00	21.08.2023	17:15-18:00
Steinbach-Hallenberg: Oberhofer Str./ "Waldschlößchen"	02.05.2023	12:05-12:15	21.08.2023	14:55-15:15
Unterschöna: Zainhammer / ehem. Firma "Grünes Herz"	02.05.2023	11:35-11:55	21.08.2023	13:35-13:55
Viernau: Forststr./Gemeindeverwaltung	18.04.2023	15:30-16:00	08.08.2023	16:30-17:00

Hinweise:

Restmüll:

Für Grundstücke, die nicht mit den Regelfahrzeugen anfahrbar sind, gelten gesonderte Entsorgungstermine. Bitte wenden Sie sich hierzu direkt an den Entsorger.

Papier:

x Teilbereiche dieser Orte haben eine Sonderregelung. Das Altpapier ist an den nächst gelegenen Containerstellplatz zu bringen bzw. kann die blaue Tonne am Entsorgungstag an die nächst anfahrbare Straße gestellt werden. Für anfahrbare Grundstücke gelten die angegebenen Entsorgungstermine.

Entsorgungstermine 2023 der Gemeinde Floh-Seligenthal

Feiertage sind bereits berücksichtigt, Ausweichtermine sind **rot** gekennzeichnet!

Gemeinde	Restmüll (Abfuhrhythmus: alle 2 Wochen)													
	Die Entsorgungstermine sind frei wählbar.													
Floh, Schnellbach, Seligenthal, Struth-Helmershof	04.01. 19.07.	18.01. 02.08.	01.02. 16.08.	15.02. 30.08.	01.03. 13.09.	15.03. 27.09.	29.03. 11.10.	12.04. 25.10.	26.04. 08.11.	10.05. 22.11.	24.05. 06.12.	07.06. 19.12.	21.06. 05.07.	
Hohleborn, Kleinschalkalden	05.01. 06.07.	19.01. 20.07.	02.02. 03.08.	16.02. 17.08.	02.03. 31.08.	16.03. 14.09.	30.03. 28.09.	13.04. 12.10.	27.04. 26.10.	11.05. 09.11.	25.05. 23.11.	08.06. 07.12.	22.06. 20.12.	07.07.

Gemeinde	Gelber Sack (Abfuhrhythmus: alle 2 Wochen)													
	Floh, Struth-Helmershof	13.01. 28.07.	27.01. 11.08.	10.02. 25.08.	24.02. 08.09.	10.03. 22.09.	24.03. 06.10.	01.04. 20.10.	21.04. 03.11.	05.05. 17.11.	19.05. 01.12.	02.06. 15.12.	16.06. 29.12.	30.06.
Hohleborn, Kleinschalkalden, Schnellbach, Seligenthal	04.01. 19.07.	18.01. 02.08.	01.02. 16.08.	15.02. 30.08.	01.03. 13.09.	15.03. 27.09.	29.03. 11.10.	12.04. 25.10.	26.04. 08.11.	10.05. 22.11.	24.05. 06.12.	07.06. 19.12.	21.06.	05.07.

Gemeinde	Altpapier (Abfuhrhythmus: alle 4 Wochen)												
	Floh	06.01.	03.02.	03.03.	31.03.	28.04.	26.05.	23.06.	21.07.	18.08.	15.09.	13.10.	10.11.
Hohleborn, Seligenthal	03.01.	31.01.	28.02.	28.03.	25.04.	23.05.	20.06.	18.07.	15.08.	12.09.	10.10.	07.11.	05.12.
Kleinschalkalden (x)	17.01.	14.02.	14.03.	11.04.	09.05.	06.06.	04.07.	01.08.	29.08.	26.09.	24.10.	21.11.	16.12.
Schnellbach, Struth-Helmershof	20.01.	17.02.	17.03.	14.04.	12.05.	09.06.	07.07.	04.08.	01.09.	29.09.	27.10.	24.11.	22.12.

Standplätze des Schadstoffmobils	Frühjahrs-Sammlung		Herbst-Sammlung	
	Datum	Uhrzeit	Datum	Uhrzeit
Floh: Bahnhofstr. 4/Gemeindebüro	27.04.2023	13:15-13:45	17.08.2023	14:15-14:45
Hohleborn: Heubergstraße 12-14/Bushaltestelle	27.04.2023	10:40-11:00	17.08.2023	11:40-12:00
Kleinschalkalden: Friedrichrodaer Straße/Busbahnhof	27.04.2023	10:00-10:30	17.08.2023	11:00-11:30
Schnellbach: Nesselbergstr./Gasthaus Löwe	27.04.2023	14:00-14:20	17.08.2023	15:00-15:20
Seligenthal: Haderholzstraße/Parkplatz Kindergarten	27.04.2023	12:00-12:25	17.08.2023	13:00-13:25
Struth-Helmershof: Nähe Hauptstr. 69/FFW	27.04.2023	14:30-15:15	17.08.2023	15:30-16:15

Hinweise:

Restmüll:

Für Grundstücke, die nicht mit den Regelfahrzeugen anfahrbar sind, gelten gesonderte Entsorgungstermine. Bitte wenden Sie sich hierzu direkt an den Entsorger.

Papier:

x Teilbereiche dieser Orte haben eine Sonderregelung. Das Altpapier ist an den nächst gelegenen Containerstellplatz zu bringen bzw. kann die blaue Tonne am Entsorgungstag an die nächst anfahrbare Straße gestellt werden. Für anfahrbare Grundstücke gelten die entsprechenden Entsorgungstermine.

Entsorgungstermine 2023 der Stadt Brotterode-Trusetal

Feiertage sind bereits berücksichtigt, Ausweichtermine sind **rot** gekennzeichnet!

Gemeinde/Stadt	Restmüll (Abfuhrhythmus: alle 2 Wochen)												
	Die Entsorgungstermine sind frei wählbar.												
Brotterode	05.01.	19.01.	02.02.	16.02.	02.03.	16.03.	30.03.	13.04.	27.04.	11.05.	25.05.	08.06.	22.06.
	06.07.	20.07.	03.08.	17.08.	31.08.	14.09.	28.09.	12.10.	26.10.	09.11.	23.11.	07.12.	20.12.
Trusetal	09.01.	23.01.	06.02.	20.02.	06.03.	20.03.	03.04.	17.04.	29.04.	15.05.	03.06.	12.06.	26.06.
	10.07.	24.07.	07.08.	21.08.	04.09.	18.09.	02.10.	16.10.	30.10.	13.11.	27.11.	11.12.	28.12.

Gemeinde/Stadt	Gelber Sack (Abfuhrhythmus: alle 2 Wochen)												
	Die Entsorgungstermine sind frei wählbar.												
Brotterode	05.01.	19.01.	02.02.	16.02.	02.03.	16.03.	30.03.	13.04.	27.04.	11.05.	25.05.	08.06.	22.06.
	06.07.	20.07.	03.08.	17.08.	31.08.	14.09.	28.09.	12.10.	26.10.	09.11.	23.11.	07.12.	20.12.
Trusetal	11.01.	25.01.	08.02.	22.02.	08.03.	22.03.	05.04.	19.04.	03.05.	17.05.	31.05.	14.06.	28.06.
	12.07.	26.07.	09.08.	23.08.	06.09.	16.09.	04.10.	18.10.	01.11.	15.11.	29.11.	13.12.	27.12.

Gemeinde/Stadt	Altpapier (Abfuhrhythmus: alle 4 Wochen)												
	Die Entsorgungstermine sind frei wählbar.												
Brotterode (Nordseite, Liebenst.-Inselberg.) (x)	26.01.	23.02.	23.03.	20.04.	13.05.	15.06.	13.07.	10.08.	07.09.	05.10.	02.11.	30.11.	28.12.
	12.01.	09.02.	09.03.	06.04.	04.05.	01.06.	29.06.	27.07.	24.08.	21.09.	19.10.	16.11.	14.12.
Trusetal (Elmenthal, Trusen, Wahles)	10.01.	07.02.	07.03.	04.04.	02.05.	30.05.	27.06.	25.07.	22.08.	19.09.	17.10.	14.11.	12.12.
	24.01.	21.02.	21.03.	18.04.	16.05.	13.06.	11.07.	08.08.	05.09.	30.09.	28.10.	28.11.	21.12.

Standplätze des Schadstoffmobils	Frühjahrs-Sammlung		Herbst-Sammlung	
	Datum	Uhrzeit	Datum	Uhrzeit
Brotterode: Bahnhofstraße-Busbahnhof	17.05.2023	14:10-14:35	07.09.2023	15:10-15:35
Brotterode: Festplatz, Breite Wiese	17.05.2023	14:45-15:30	07.09.2023	15:45-16:30
Trusetal-Elmenthal: Dorfplatz/Straße der Einheit	17.05.2023	13:05-13:25	07.09.2023	14:05-14:25
Trusetal: K2 (ehemals Kino)/Nentershäuser Straße	17.05.2023	12:20-12:55	07.09.2023	13:20-13:55
Trusetal-Laudenbach: Buswendeschleife/Erzstraße	17.05.2023	13:35-13:55	07.09.2023	14:35-14:55
Trusetal-Trusen: Lindenstraße	17.05.2023	11:00-11:20	07.09.2023	12:00-12:20
Trusetal-Wahles: Bushaltestelle/Brotteroder Straße	17.05.2023	10:25-10:45	07.09.2023	11:25-11:45

Hinweise:

Restmüll:

Für Grundstücke, die nicht mit den Regelfahrzeugen anfahrbar sind, gelten gesonderte Entsorgungstermine. Bitte wenden Sie sich hierzu direkt an den Entsorger.

Papier:

x Teilbereiche dieser Orte haben eine Sonderregelung. Das Altpapier ist an den nächst gelegenen Containerstellplatz zu bringen bzw. kann die blaue Tonne am Entsorgungstag an die nächst anfahrbare Straße gestellt werden. Für anfahrbare Grundstücke gelten die angegebenen Entsorgungstermine.

Entsorgungstermine 2023 der Gemeinde Breitungen sowie durch die Gemeinde Breitungen verwaltete Gemeinden

Feiertage sind bereits berücksichtigt, Ausweichtermine sind **rot** gekennzeichnet!

Gemeinde/Stadt	Restmüll (Abfuhrhythmus: alle 2 Wochen)												
	Die Entsorgungstermine sind frei wählbar.												
Breitungen Rosa/Georgenzell Roßdorf	10.01.	24.01.	07.02.	21.02.	07.03.	21.03.	04.04.	18.04.	02.05.	16.05.	30.05.	13.06.	27.06.
	11.07.	25.07.	08.08.	22.08.	05.09.	19.09.	30.09.	17.10.	28.10.	14.11.	28.11.	12.12.	21.12.
Fambach/Heßles	09.01.	23.01.	06.02.	20.02.	06.03.	20.03.	03.04.	17.04.	29.04.	15.05.	03.06.	12.06.	26.06.
	10.07.	24.07.	07.08.	21.08.	04.09.	18.09.	02.10.	16.10.	30.10.	13.11.	27.11.	11.12.	22.12.

Gemeinde/Stadt	Gelber Sack (Abfuhrhythmus: alle 2 Wochen) *Gelbe Tonne (Abfuhrhythmus: alle 4 Wochen)												
	Die Entsorgungstermine sind frei wählbar.												
Breitungen (Altenbreit., Farnbach*, Grumbach*, Herrenbreitungen*)	24.01.	21.02.	21.03.	18.04.	16.05.	13.06.	11.07.	08.08.	05.09.	30.09.	28.10.	28.11.	21.12.
	10.01.	07.02.	07.03.	04.04.	02.05.	30.05.	27.06.	25.07.	22.08.	19.09.	17.10.	14.11.	12.12.
Breitungen (Bußhof*, Craimar*, Frauenbreit., Knollbach*, Neuhof*, Winne*)	09.01.	23.01.	06.02.	20.02.	06.03.	20.03.	03.04.	17.04.	29.04.	15.05.	03.06.	12.06.	26.06.
	10.07.	24.07.	07.08.	21.08.	04.09.	18.09.	02.10.	16.10.	30.10.	13.11.	27.11.	11.12.	22.12.
Rosa/Georgenzell*	27.01.	24.02.	24.03.	21.04.	19.05.	16.06.	14.07.	11.08.	08.09.	06.10.	03.11.	01.12.	29.12.
Roßdorf*	13.01.	10.02.	10.03.	01.04.	05.05.	02.06.	30.06.	28.07.	25.08.	22.09.	20.10.	17.11.	15.12.

Gemeinde/Stadt	Altpapier (Abfuhrhythmus: alle 4 Wochen)												
	Die Entsorgungstermine sind frei wählbar.												
Breitungen (Altenbreit., Farnbach, Grumbach, Herrenbreitungen)	23.01.	20.02.	20.03.	17.04.	15.05.	12.06.	10.07.	07.08.	04.09.	02.10.	30.10.	27.11.	22.12.
	09.01.	06.02.	06.03.	03.04.	29.04.	03.06.	26.06.	24.07.	21.08.	18.09.	16.10.	13.11.	11.12.
Breitungen (Bußhof, Craimar, Frauenbreit., Knollbach, Neuhof, Winne)	13.01.	10.02.	10.03.	01.04.	05.05.	02.06.	30.06.	28.07.	25.08.	22.09.	20.10.	17.11.	15.12.
	25.01.	22.02.	22.03.	19.04.	17.05.	14.06.	12.07.	09.08.	06.09.	04.10.	01.11.	29.11.	27.12.
Roßdorf	11.01.	08.02.	08.03.	05.04.	03.05.	28.06.	26.07.	23.08.	16.09.	18.10.	15.11.	13.12.	

Standplätze des Schadstoffmobils	Frühjahrs-Sammlung		Herbst-Sammlung	
	Datum	Uhrzeit	Datum	Uhrzeit
Breitungen/Busshof: Bushaltestelle/Seitengasse	25.04.2023	10:55-11:15	15.08.2023	11:55-12:15
Breitungen/Frauenbreitungen: Am Markt 5	25.04.2023	12:15-13:00	15.08.2023	13:15-14:00
Breitungen: Am Köpfchen/Parkplatz	25.04.2023	13:15-13:45	15.08.2023	14:15-14:45
Breitungen/Knollbach: Wertstoffcontainer	25.04.2023	13:55-14:15	15.08.2023	14:55-15:15
Breitungen: Geschwister-Scholl-Ring/Am Kirchberg	25.04.2023	14:30-15:05	15.08.2023	15:30-16:05
Breitungen: Nürnberger Str./Nürnberger Hof	25.04.2023	15:15-16:00	15.08.2023	16:15-17:00
Breitungen/Herrenbreitungen: Stockbornstraße/Gasse	25.04.2023	16:15-17:00	15.08.2023	17:15-18:00
Breitungen/Winne: Winnehof	17.05.2023	10:00-10:20	07.09.2023	11:00-11:20
Fambach: Quellenweg	26.04.2023	10:40-11:10	16.08.2023	11:40-12:10
Georgenzell: Hauptstraße/Bushaltestelle	26.04.2023	13:30-13:50	16.08.2023	14:30-14:50
Heßles: Grundweg	25.04.2023	10:15-10:35	15.08.2023	11:15-11:35
Rosa: Roßdorfer Straße/FFW	26.04.2023	14:00-14:20	16.08.2023	15:00-15:20
Roßdorf: Schlossplatz/ Gemeindeamt	26.04.2023	14:30-14:50	16.08.2023	15:30-15:50

Straßenzuordnung der Stadt Zella-Mehlis (inkl. Ortsteile)

Tourennummern für die Entsorgung von Restmüll (RM), Gelber Sack (GS) und Papier (P)

Straßen/Ortsteile	RM	GS	P
Ackerstraße	55	55	6
Ahornweg	53	53	3
Albert-Schweitzer-Str.	53	53	2
Albrechtser Weg	55	55	6
Albrechtsgarten	55	55	2
Alte Straße	66	66	4
Alter Postweg	55	55	4
Am Denkmal	53	53	3
Am Einsiedel	51	51	x 5
Am Köhlersgehäu	50	50	1
Am Köhlersgehäu (RC)	69	69	1
Am Rain	55	55	2
Am Schießstand	55	55	4
Am Schwarzberg	51	51	5
Am Sportplatz	66	66	4
Am Wald	51	51	5
Amsel	62	62	1
Amtsstraße	52	52	2
An der Quelle	50	50	1
An der Schillerschule	51	51	4
Anspelstraße	62	62	1
August-Bebel-Straße	51	51	4
Auguststraße	51	51	5
Bahnhofstraße	55	55	4
Beckerwiese	62	62	1
Beethovenstraße	63	63	3
Benshausen Ost (OT)*	71	71	x 9
Benshausen West (OT)**	71	71	x10
Berggartenweg	63	63	3
Bergstraße	52	52	2
Bierbachstraße	55	55	6
Birkenweg	53	53	3
Blasiusstraße	53	53	3
Blechhammer	66	66	4
Böchershügel	66	66	4
Bockigter Stein	51	51	4
Böhmerbergstraße	55	55	6
Bohnergasse	52	52	2
Braugasse	51	51	5
Brunnenstraße	52	52	2
Buchenweg	63	63	3
Budeusstraße	55	55	6

Straßen/Ortsteile	RM	GS	P
Carl-Reuß-Straße	63	63	3
Damaschkeweg	53	53	3
Dörnbachstraße	55	55	4
Dr.-Theodor-Neubauer-Str.	53	53	3
Dr.-Wilhelm-Külz-Straße	52	52	2
Dürerstraße	53	53	3
Ebertshausen (OT Bensch.)	71	72	x10
Eisenberg	66	66	5
Erlenstraße	55	55	6
Ernst-Haackel-Straße	52	52	2
Ernststraße	52	52	2
Feldgasse	54	54	5
Feldgasse (RC)	69	69	5
Felsengasse	66	66	4
Fichtenweg	66	66	4
Forstgasse	55	55	2
Friedebergstraße	63	63	3
Friedensstraße	63	63	3
Friedhofsweg	63	63	3
Gabelsbergerstraße	51	51	5
Gartenacker	62	62	9
Gartenstraße	52	52	2
Geigengasse	66	66	x 5
Georg-Schumann-Straße	63	63	3
Gewerbestraße	50	50	1
Gießereiweg	66	66	4
Gildemeisterstraße	52	52	2
Goethestraße	52	52	2
Grenzweg	62	62	1
Hammerödchen	58	58	5
Hammerweg	66	66	4
Hauptstraße	62	62	9
Heinrich-Ehrhardt-Straße	62	62	1
Heinrich-Heine-Straße	54	54	5
Heinrichsbach	51	51	5
Hermannstraße	55	55	6
Hintergasse	51	51	4
Hinterhügel	52	52	2
Hirtenstraße	51	51	4
Hochwaldstraße	52	52	2
Hohe Straße	51	51	x 4
Hugo-Jacobi-Straße	51	51	4

Straßen/Ortsteile	RM	GS	P
Industriestraße	50	50	1
Insel	62	62	9
Jägerstraße	63	63	3
Kaifenberg	66	66	x 9
Karl-Liebkecht-Platz	55	55	2
Karlstraße	55	55	6
Karl-Zink-Straße	51	51	5
Katzenbuckel	52	52	2
Kiesgrubenweg	52	52	2
Kirchstraße	52	52	2
Kleine Anspelstraße	62	62	1
Kleine Bahnhofstraße	52	52	x 2
Kleintiegel	52	52	2
Kleitswiese	62	62	1
Kohlenmagazin	62	62	1
Köpfchen	55	55	x 2
Kühler Grund	50	50	2
Kuhstirn	51	51	4
Kurze Straße	63	63	3
Lämmermannstraße	63	63	3
Lange Wiese	52	52	2
Lerchenbergstraße	53	53	3
Lessingstraße	52	52	2
Lindenwiese	51	51	5
Louis-Anschütz-Straße	51	51	5
Lubenbachsiedlung	66	66	4
Lubenbachstraße	70	70	6
Ludwig-Jahn-Straße	51	51	5
Magdalenenstraße	51	51	4
Magnus-Poser-Straße	66	66	3
Malzhügel	55	55	2
Malzhügel (RC)	69	69	2
Marcel-Callo-Platz	52	52	2
Märzenberg	52	52	2
Meininger Straße	62	62	9
Meisenbach	62	62	9
Mittelgasse	62	62	9
Mühlstraße	62	62	9
Mühlwiese	51	51	5
Münchsgasse	52	52	2
Oberhofer Straße	52	52	2
Obermühle	51	51	5

Straßen/Ortsteile	RM	GS	P
Oberzella	66	66	4
Otto-Barthelmes-Weg	63	63	3
Parkweg	53	53	3
Peter-Haseney-Straße	62	62	5
Praffental	52	52	2
Postweg	62	62	3
Querstraße	51	51	5
Rathausstraße	52	52	2
Rechbergstraße	56	56	5
Regenbergstraße	62	62	9
Reißmannstraße	62	62	9
Rennsteigstraße	50	50	1
Rodebachstraße	52	52	2
Rodebachstraße (RC)	69	69	2
Rodewasser	50	50	4
Rosa-Luxemburg-Straße	63	63	3
Ruppbergstraße	51	51	x 5
Ruppertstal	56	56	5
Ruppertstal (RC)	69	69	5
Sandiger Weg	51	51	4
Schanze	62	62	5
Schneidersgrund	62	62	1
Schönauer Straße	51	51	5
Schönauer Straße (RC)	69	69	5
Schöne Aussicht	52	52	2
Schubertstraße	63	63	3
Schulgasse	55	55	2
Sommerauweg	55	55	2
Steinigte Äcker	52	52	2
Steinweg	51	51	4
Sternbergstraße	66	66	4
Sterngrund	70	70	6
Str. der Freundschaft	57	57	3
Str. der Freundschaft (RC)	69	69	3
Straße des 8. März	66	66	3
Suhler Straße	55	55	4
Talstraße	63	63	3
Talstraße (RC)	69	69	3
Teichstraße	51	51	5
Unterzella	62	62	1
Vorderhügel	52	52	2
Waldfriedenstraße	53	53	3

Straßen/Ortsteile	RM	GS	P
Waldstraße	51	51	5
Waldweg	63	63	3
Werner-Ansorg-Straße	51	51	5
Wiesenfleck	66	66	5
Wiesenstraße	55	55	2
Zellaer Höhe	55	55	4
Zellaer Markt	52	52	2
Ziegelhütte	51	51	5
Zimmerrasen	51	51	5
Zum Jahnstein	54	54	5
Zum Veichenbrunnen	66	66	4

Hinweise:

RC = Rollcontainer; OT = Ortsteil

Restmüll:

Für Grundstücke, die nicht mit den Regelfahrzeugen anfahrbar sind, gelten gesonderte Entsorgungstermine. Bitte wenden Sie sich hierzu direkt an den Entsorger.

Papier:

x Teilbereiche dieser Straßen/Orte haben eine Sonderregelung. Das Altpapier ist an den nächst gelegenen Containerstellplatz zu bringen bzw. kann die blaue Tonne am Entsorgungstag an die nächst anfahrbare Straße gestellt werden. Für anfahrbare Grundstücke gilt die Tourennummer.

* **Benshausen Ost (betrifft folgende Straßen):** Am Ammertal, Am Heselberg, Ammertal, An der Leite, Alte Weinstraße, Benschhäuser Grund, Benschhäuser Str. (Fahrtrichtung Meiningen), Feldstraße, Grumbach, Grumbachsiedlung, Markt, Mertal, Otto-Keiner-Straße (Fahrtrichtung Meiningen), Paßberg, Schwarzaer Str. (Fahrtrichtung Meiningen), Stöpfertal, Viernauer Straße

** **Benshausen West (betrifft folgende Straßen):** Adolf-Werner-Straße, Albrechtser Straße, Am Eisenhammer, Amtsrichtergasse, Am Wasser, Aschenhofstraße, Bäcker-gasse, Benschhäuser Straße (Fahrtrichtung Zella-Mehlis), Brunnenal, Daniel-Elster-Weg, Dietzhäuser Straße, Fingergasse, Fliederweg, Froschmarkt, Haftalstraße, Lichtenauer Straße, Mückental, Mühl-gasse, Otto-Keiner-Straße (Fahrtrichtung Zella-Mehlis), Papiermühle, Pestalozzistraße, Poppstraße, Reitgasse, Sandtal, Schillerstraße, Schulstraße, Schwarzaer Straße (Fahrtrichtung Zella-Mehlis), Sportstraße, Ziegenplan

Entsorgungstermine 2023 der Stadt Zella-Mehlis und Ortsteile

Feiertage sind bereits berücksichtigt, Ausweichtermine sind **rot** gekennzeichnet!

Tourennummer:	Restmüll (Abfuhrhythmus: alle 2 Wochen) Die Entsorgungstermine sind frei wählbar.												
50, 56, 70	03.01. 18.07.	17.01. 01.08.	31.01. 15.08.	14.02. 29.08.	28.02. 12.09.	14.03. 26.09.	28.03. 10.10.	12.04. 24.10.	25.04. 07.11.	09.05. 21.11.	23.05. 05.12.	06.06. 19.12.	20.06. 04.07.
51 bis 55, 57, 58, 62, 63, 66	04.01. 19.07.	18.01. 02.08.	01.02. 16.08.	15.02. 30.08.	01.03. 13.09.	15.03. 27.09.	29.03. 11.10.	13.04. 25.10.	26.04. 08.11.	10.05. 22.11.	24.05. 06.12.	07.06. 20.12.	21.06. 05.07.
69	Rollcontainer wöchentlich -Zella-Mehlis- Immer Montag, Dienstag, bei Feiertagen 1 Tag später!												
71	12.01. 27.07.	26.01. 10.08.	09.02. 24.08.	23.02. 07.09.	09.03. 22.09.	23.03. 06.10.	05.04. 19.10.	20.04. 03.11.	05.05. 16.11.	20.05. 30.11.	02.06. 14.12.	15.06. 28.12.	29.06. 13.07.

Tourennummer:	Gelber Sack (Abfuhrhythmus: alle 2 Wochen)												
50 bis 58; 62 bis 63; 66; 69 bis 70	06.01. 21.07.	20.01. 04.08.	03.02. 18.08.	17.02. 01.09.	03.03. 15.09.	17.03. 29.09.	31.03. 13.10.	14.04. 27.10.	28.04. 10.11.	12.05. 24.11.	26.05. 08.12.	09.06. 22.12.	23.06. 07.07.
71	04.01. 19.07.	18.01. 02.08.	01.02. 16.08.	15.02. 30.08.	01.03. 13.09.	15.03. 27.09.	29.03. 11.10.	13.04. 25.10.	26.04. 08.11.	10.05. 22.11.	24.05. 06.12.	07.06. 20.12.	21.06. 05.07.
72	09.01. 24.07.	23.01. 07.08.	06.02. 21.08.	20.02. 04.09.	06.03. 18.09.	20.03. 02.10.	01.04. 16.10.	17.04. 30.10.	02.05. 13.11.	15.05. 27.11.	30.05. 11.12.	12.06. 23.12.	26.06. 10.07.

Tourennummer:	Altpapier (Abfuhrhythmus: alle 4 Wochen)												
1	20.01.	17.02.	17.03.	14.04.	12.05.	09.06.	07.07.	04.08.	01.09.	29.09.	27.10.	24.11.	22.12.
2	19.01.	16.02.	16.03.	13.04.	11.05.	08.06.	06.07.	03.08.	31.08.	28.09.	26.10.	23.11.	20.12.
3	05.01.	02.02.	02.03.	30.03.	27.04.	25.05.	22.06.	20.07.	17.08.	14.09.	12.10.	09.11.	07.12.
4	06.01.	03.02.	03.03.	31.03.	28.04.	26.05.	23.06.	21.07.	18.08.	15.09.	13.10.	10.11.	08.12.
5	27.01.	24.02.	24.03.	21.04.	19.05.	16.06.	14.07.	11.08.	08.09.	06.10.	03.11.	01.12.	29.12.
6	13.01.	10.02.	10.03.	01.04.	05.05.	02.06.	30.06.	28.07.	25.08.	22.09.	20.10.	17.11.	15.12.
9	04.01.	01.02.	01.03.	29.03.	26.04.	24.05.	21.06.	19.07.	16.08.	13.09.	11.10.	08.11.	06.12.
10	26.01.	23.02.	23.03.	20.04.	13.05.	15.06.	13.07.	10.08.	07.09.	05.10.	02.11.	30.11.	28.12.

Standplätze des Schadstoffmobils	Frühjahrs-Sammlung		Herbst-Sammlung	
	Datum	Uhrzeit	Datum	Uhrzeit
Benshausen: Pestalozzistraße/Bauhof	18.04.2023	10:00-10:40	08.08.2023	11:00-11:40
Ebertshausen: Hauptstraße/Bushaltestelle	18.04.2023	10:45-11:05	08.08.2023	11:45-12:05
Zella-Mehlis: Karl-Liebknecht-Platz	17.04.2023	10:00-11:15	07.08.2023	13:00-14:15
Zella-Mehlis: Straße des 8. März/Wertstoffcontainer	17.04.2023	12:15-13:45	07.08.2023	15:15-16:45
Zella-Mehlis: Heinrich-Heine-Straße (Parkplatz Heizhaus)	08.05.2023	10:00-11:30	28.08.2023	13:00-14:30
Zella-Mehlis: Parkplatz Meeresaquarium/Beethovenstraße	08.05.2023	12:30-13:45	28.08.2023	15:30-16:45
Zella-Mehlis: Rathausstraße/Nähe Rathaus	08.05.2023	14:00-15:00	28.08.2023	17:00-18:00

Entsorgungstermine 2023 der Stadt Oberhof

Feiertage sind bereits berücksichtigt, Ausweichtermine sind **rot** gekennzeichnet!

Stadt	Restmüll (Abfuhrhythmus: alle 2 Wochen) Die Entsorgungstermine sind frei wählbar.												
Oberhof	03.01. 18.07.	17.01. 01.08.	31.01. 15.08.	14.02. 29.08.	28.02. 12.09.	14.03. 26.09.	28.03. 10.10.	12.04. 24.10.	25.04. 07.11.	09.05. 21.11.	23.05. 05.12.	06.06. 19.12.	20.06. 04.07.

Stadt	Gelber Sack (Abfuhrhythmus: alle 2 Wochen)												
Oberhof	04.01. 19.07.	18.01. 02.08.	01.02. 16.08.	15.02. 30.08.	01.03. 13.09.	15.03. 27.09.	29.03. 11.10.	13.04. 25.10.	26.04. 08.11.	10.05. 22.11.	24.05. 06.12.	07.06. 20.12.	21.06. 05.07.

Stadt	Altpapier (Abfuhrhythmus: alle 4 Wochen)												
Oberhof	13.01.	10.02.	10.03.	01.04.	05.05.	02.06.	30.06.	28.07.	25.08.	22.09.	20.10.	17.11.	15.12.

Standplätze des Schadstoffmobils	Frühjahrs-Sammlung		Herbst-Sammlung	
	Datum	Uhrzeit	Datum	Uhrzeit
Oberhof: neuer Bauhof/Am Kehltal	17.04.2023	14:00-15:00	07.08.2023	17:00-18:00

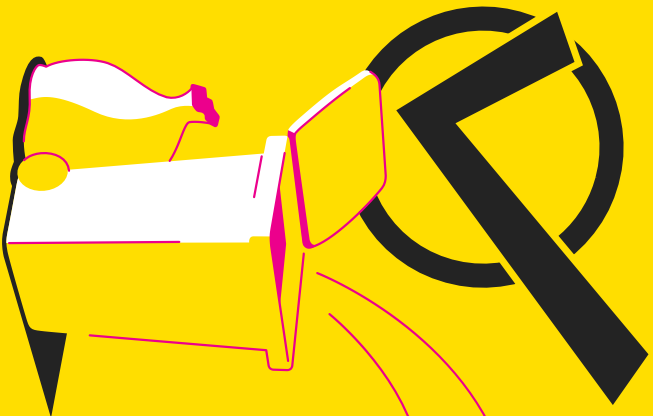
Hinweise:

Restmüll:

Für Grundstücke, die nicht mit den Regelfahrzeugen anfahrbar sind, gelten gesonderte Entsorgungstermine. Bitte wenden Sie sich hierzu direkt an den Entsorger.

In den Gelben Sack / die Gelbe Tonne gehören:

ausschließlich gebrauchte und restentleerte Verpackungen, die nicht aus Papier, Pappe, Karton oder Glas sind. Verpackungsbestandteile bitte voneinander trennen. Ausspülen ist nicht notwendig.

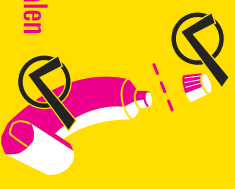


Zum Beispiel:

- Alu-, Blech- und Kunststoffdeckel
- Arzneimittelblister
- Butterfoile
- Buttermilch- und Joghurtbecher
- Einkaufstüten sowie Obst- und Gemüsebeutel aus Kunststoff
- Eisverpackungen
- Füllmaterial von Versandverpackungen aus Kunststoff, wie z. B. Luftpolsterfolie oder Schaumstoff
- Konservendosen
- Kronkorken
- Kunststoffschalen und -folien für Lebensmittel



- Menschalen von Fertiggerichten
- Milch- und Getränkekartons
- Müsliriegelfolie
- Nudeltüten
- Putz- und Reinigungsmittelflaschen
- Quetsch- oder Nachfüllbeutel z. B. für Waschmittel, Flüssigseife oder Fruchtpüree
- Senftuben
- Shampooflaschen
- Spraysen
- Suppen- und Saßentüten
- Tierfutterdosen und -schalen
- Zahnpastatuben
- usw.



Regionale Ausnahmen sind möglich (z. B. Wertstofftonne).

Nicht in den Gelben Sack / die Gelbe Tonne gehören:

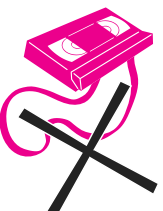
Verpackungen aus Papier, Pappe, Karton und Glas sowie sämtliche Abfälle, die keine Verpackungen sind.

Zum Beispiel:

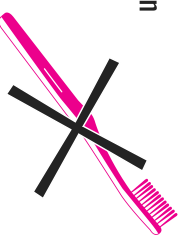
- Altkleider
- Batterien und Akkus
- Behälterglas
- Blechgeschirr
- CDs und Disketten
- Druckerpatronen
- Einwegrasierer
- Elektrogeräte
- Essensreste
- Faltschachteln



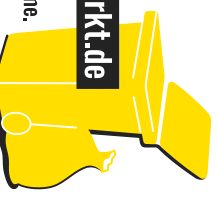
- Feuerzeuge
- Filme, DVDs und Videokassetten
- Glüh- und Energiesparlampen
- Gummi
- Holzwole
- Hygieneartikel
- Katzenstreu
- Keramikprodukte
- Kinderspielzeug
- Klarsichttüllen
- Kugelschreiber
- nicht restentleerte Verpackungen
- Papier und Pappe



- Papiertaschentücher
- Pflaster, Verbandsmaterial
- Porzellan
- Rest- und Bioabfälle
- Schuhe
- Strumpfhosen
- Styroporreste von Dämmplatten
- Tapetenreste
- Windeln
- Zahnbürsten
- Zigarettenkippen
- usw.

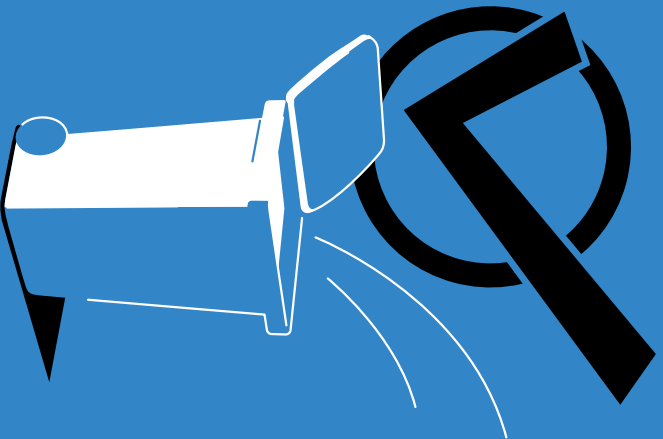


Gemeinsam für
mehr Recycling mit:



In die Papiertonne gehören:

alle Verpackungen aus Papier, Pappe oder Karton, jedoch ohne Anhaftung von Speiseresten. Verpackungen sollten zerkleinert, zusammengelegt oder gefaltet werden.



Zum Beispiel:

Verpackungen aus Papier, Pappe oder Karton:

- Brötchen- Metzger- und Obsttüten
- Eierschachteln
- Fallschachteln jeglicher Form
- Filmmaterial von Versandkartons aus Papier, Pappe und Karton
- Mehl- und Zuckerfüllen
- Nudelkartons
- Papiertagetaschen
- Pappummantelung von Joghurtbechern u. A.
- Pizzakartons
- Pralinschachteln



Nicht-Verpackungen aus Papier, Pappe oder Karton:

- Briefe
- Briefumschläge
- Bücher
- Geschenkpapier
- Kataloge
- Postkarten
- Schulhefte
- Werbeprospekte
- Zeitschriften
- Zeitungen
- usw.

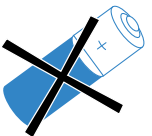


Nicht in die Papiertonne gehören:

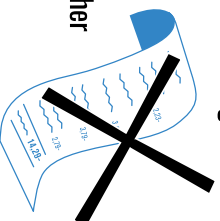
sämtliche Abfälle und Verpackungen, die nicht aus Papier, Pappe und Karton sind.

Zum Beispiel:

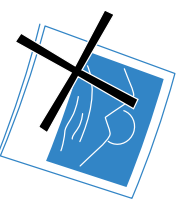
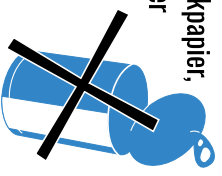
- Batterien
- Bioabfall
- Butterfolie
- Dosen
- Fotos
- Glas
- Holzschachteln
- Holzwolle



- Kassenbons und Kontoauszüge (Thermopapire)
- Küchenabfälle
- Küchen- und Papiertaschentücher
- Kunststoffe
- Luftpolster
- Metalle
- Milch- oder Getränkekartons
- Suppen- und Soßentüten



- Spezialpapiere, z. B. Backpapier, Thermopapier, Fotopapier
- Styropor
- Tapeten
- verschmutzte oder volle Verpackungen
- Wein- und Sektorkorke
- usw.



Gemeinsam für
mehr Recycling mit:

Mach mit!

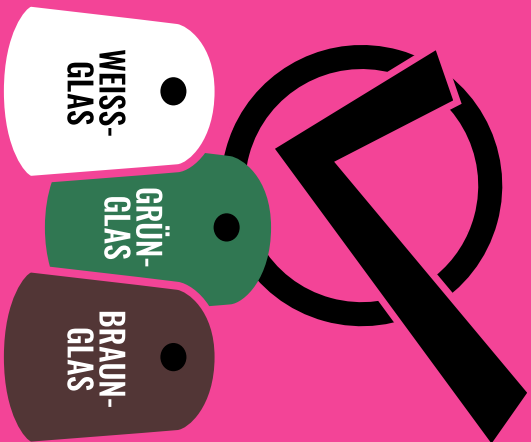
mill / trennung- wirkt.de

Eine Initiative der dualen Systeme.



In die Glas-Container gehören:

ausschließlich restentleerte Glasverpackungen. Die Glasverpackungen sind nach den Farben Weiß, Braun und Grün zu sortieren und in die dafür vorgesehenen Container zu werfen. Nicht zuordenbare Farben, wie z. B. blaues Glas, kommen zum Grünglas. Deckel müssen nicht abgeschraubt werden.



Zum Beispiel:

- alle nicht bepfandeten Glasflaschen z. B. für Wein, Sekt, Spirituosen, Essig, Öl, Milch, Frucht- und Gemüsesäfte sowie Fruchtnektare
- Flakons aus Glas, z. B. Parfümflaschen
- Marmeladen-, Gurken- und Senfgläser
- sonstiges Verpackungsglas für Obst, Soßen, Suppen, Gemüse usw.



Nicht in die Glas-Container gehören:

sämtliche Abfälle, auch aus Glas, die keine Verpackungen sind.

Zum Beispiel:

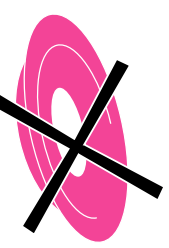
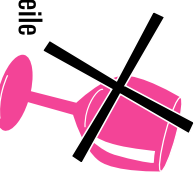
- Aufbauformen
- Autolampen
- Autoscheiben
- Batterien
- Bio- und Restabfall
- Bleiglas
- Blumentöpfe
- Blumenvasen
- Geran-Kochfelder
- Flachglas



- Getränkekartons
- Glaskeramik
- Glaskochplatten
- Glühbirnen
- hitzebeständiges Glas
- Isolierglas
- Kaffeekannen
- Kamin- und Ofenglas
- Keramik
- Leuchtstoffröhren
- Mikrowellengeschirr



- Monitorglas
- Porzellengeschirr
- Produkte und Verpackungsbestandteile aus Kunststoff
- Spiegelglas
- Spritzen
- Steingutfaschen
- Teller, Tassen
- Trinkgläser usw.



Gemeinsam für

mehr Recycling mit:

Mach mit!

mill /trennung-**wirkt.de**



Eine Initiative der dualen Systeme.

Schadstoffsammlung im Landkreis Schmalkalden-Meiningen

Was kann bei der mobilen Schadstoffsammlung abgegeben werden?

A

Abbeizmittel
Abflussreiniger
Ablauger
Abtönfarbe (lösemittelhaltig)
Aceton
Akkus (verbraucht)
Akkusäure
Alleskleber (lösemittelhaltig)
Allzweckreiniger
Altöl (max. 5L)
Autobatterien (vorrangig über Autohandel)
Autopflegemittel

B

Backofenreiniger
Barometer (quecksilberhaltig)
Batterien (haushaltsübliche bis 500 g)
Bauschaumdosen
Beizmittel
Benzin
Benzol
Bleichbäder
Bleichmittel
Bohnerwachs
Bremsflüssigkeit
Brennpaste

C

Chemielaborkästen
Chemietoilettenzusätze
Chemikalien (haushaltstypisch)
Chloroform
Chrompflegemittel

D

Desinfektionsmittel
Düngemittel

E

Enteiser
Entfroster
Enthärter
Entkalker
Entroster

F

Farben (flüssig, schadstoffhaltig)
Farbverdünner
Felgenreiniger
Fensterreiniger
Fieberthermometer (quecksilberhaltig)
Fixierbäder
Fixierer
Fleckenentferner
Fotochemikalien
Frostschutzmittel
Fungizide

G

Gartenchemikalien
Gaskartuschen (mit Restinhalt)
Geschirrspülmittel
Gifte
Glycerin
Grillanzünder

H

Haarfärbemittel
Härter
Hartspiritus
Haushaltschemikalien
Haushaltsreiniger
Heißkleber (teerhaltig)
Heizölschlamm
Heizölreste
Herbizide
Herdputzmittel
Holzschutzmittel
Hydroxide

I

Imprägniermittel
Insektenspray
Insektizide

J

K

Kalkentferner
Kalkstickstoff
Kaltanstrich
Karbid (nur nach Rücksprache)

K

Kitte
Kittmassen (pastös)
Klebstoffe (lösemittelhaltig)
Knopfzellen (vorrangig Handel)
Kraftstoffe (verunreinigt)
Kunstharze (nicht ausgehärtet)

L

Lacke (lösemittelhaltig, nicht ausgehärtet)
Lampenöl
Lasuren
Laugen
Lederpflegemittel
Lederpflegespray
Leim
Lösungsmittel

M

Manometer (quecksilberhaltig)
Metallputzmittel
Mineraldünger
Mineralöhlige Fette
Möbelpflegemittel
Möbelpolituren
Montageschaum
Motorreiniger
Mottenkugeln
Mottenschutzmittel
Mückenspray

N

Nagellack/ -entferner
Natronlauge
Nitroverdünnung

O

Ölbindemittel
Öle (max. 30 L; aber kein Speiseöl)
ÖlfILTER (vorrangig Handel)
Ölkanister/ -fässer (max. 30 L)
Ölverunreinigte Betriebsmittel
Ölverunreinigte Lappen

P

Paraffinöl
Paraffinwachs

P

PER
Perchlorethylen
Pestizide
Petroleum
Petrochemikalien
Pflanzenschutzmittel
Pflegemittel (Schuhe, Leder, Möbel)
Pilzvernichtungsmittel
Pinselfreiniger
PU-Schaumdosen
(Näheres unter www.pdr.de)
Putzlappen (schadstoffgetränkt)
Putzmittel

Q

Quecksilber
Quecksilberschalter
Quecksilberthermometer

R

Rattengift
Raumspraydosen (mit Restinhalt)
Reinigungsmittel
Resttonerbehälter
Rohrreiniger
Rostfleckenentferner
Rostschutzmittel
Rostumwandler

S

Saatbeizmittel
Salmiakgeist
Säuren
Sanitärreiniger
Schädlingsbekämpfungsmittel
Schimmelvernichter
Schmiermittel (Schmieröle-Handel)
Schuhcreme
Schwimmbadchemikalien
Seifen
Silberputzmittel
Solarflüssigkeiten
Spachtelmassen
Spiritus
Spraydosen (mit Restinhalt)

T

Teerfässer (mit Inhalt, max. 30 L/30 kg)
Teppichreiniger
Terpentin
Terpentinersatz
Thermometer (quecksilberhaltig)
Toner (mit Restinhalt)
Trockenbatterien (auch Handel)

U

Unkrautbekämpfungsmittel
Unterbodenschutz

V

Verdünner

W

Wachse
Waschbenzin
Waschmittel
Wasserstoffperoxid
WC-Reiniger

X

Y

Z

Zweikomponentenkleber

Maximale Abgabemenge pro Abfallbesitzer: 100 kg/100 Liter; Maximale Behältergröße: 30 Liter (außer bei Altöl).

Gleiches gilt für Gewerbe, sofern diese mit einem 80L, 120L oder 240L Restmüllbehälter an die öffentliche Abfallentsorgung des Landkreises angeschlossen sind. Energiesparlampen, Leuchtstoffröhren, Neonröhren, Quecksilberdampf lampen, LED-Lampen usw. werden nicht bei der Schadstoffsammlung entgegengenommen. Die Entsorgung ist über die Wertstoffhöfe (Seite 4) möglich. Weitere Sammelstellen finden Sie im Internet unter www.lightcycle.de.

Abfall-Abc

(online unter www.lra-sm.de; Bauen, Energie, Umwelt; Abfall und Altlasten; Abfallwirtschaft; Informationen abrufbar)

A

Aktenordner	Restmülltonne, RABA***
Altholz (aus Privathaushalt)	Wertstoffhof Meiningen*
Altkleider (brauchbar)	Kleidercontainer
Altkleider (verschlissen)	Restmülltonne
Altkühlgeräte	Wertstoffhöfe **, Elektrosammlung
Altkühlgeräte (Übergröße)	SSR GmbH in Melkers
Altmetall	Wertstoffhöfe **, Schrottsammlung
Altöl	Handel; Schadstoffsamml. (max. 5L)
Altpapier	Papiertonne/Papiercontainer
Aluminiumdosen	Gelber Sack/Gelbe Tonne
Aluminiumdeckel/-folie	Gelber Sack/Gelbe Tonne
Aquarium	Sperrmüllsammlung
Arznei (außer Zytostatika)	Restmülltonne, ggf. Apotheke
Asbestzement	Deponie MGN (gebührenpflichtig)
Asche (Holz)	Kompostierung
Asche (Kohle)	Restmülltonne
Auslegeware	Sperrmüllsammlung
Autobatterie	Autohandel
Autoreifen (mit u.ohne Felgen)	Autohandel/Reifenservice
Autowrack	Autoverwertung

B

Babywindeln	Windelsack, Restmülltonne
Backpapier	Restmülltonne
Badewanne (Blech, Guss)	Schrottsammlung
Badewanne (Acryl, Kunststoff)	RABA***
Batterien (haushaltsüblich)	Wertstoffhöfe **/Handel
Batterien (E-Bikes)	Vertreiber von E-Bikes
Baumschnitt	Kompostierung, Grünschnittplatz
Bauschaumdosen	Wertstoffhöfe **/Schadstoffsammlung
Bauschutt, verwertbar	Bauschuttrecyclingfirma
Bauschutt, nicht verwertbar	Deponie MGN (gebührenpflichtig)
Beton/Betonständer	Deponie MGN (gebührenpflichtig)
Bitumendachpappe (aus Privat)	Wertstoffhof Meiningen*
Blumentöpfe (Verkaufsverp.)	Gelber Sack/Gelbe Tonne
Bodenaushub	Deponie MGN (gebührenpflichtig)
Bücher (ohne Einband)	Papiertonne/Papiercontainer

C

CD's (www.blueboxx.info)	Wertstoffhöfe**
CD Hüllen (Kunststoff)	Restmülltonne
Chemikalien	Schadstoffsammlung
Computer	Wertstoffhöfe **, Elektrosammlung

D

Dachrinne (Blech oder Kunststoff)	Schrottsammlg. oder RABA***
Dachschindeln (asbesthaltig)	Deponie MGN (gebührenpflichtig)
Dachschindeln (teerhaltig)	Deponie MGN (gebührenpflichtig)
Dämmwolle	Deponie MGN (gebührenpflichtig)
Disketten	Restmülltonne
Drahtglas	Deponie MGN (gebührenpflichtig)
Duschbecken (Acryl, Kunstst.)	RABA***
Duschwand	RABA***
DVD's (www.blueboxx.info)	Wertstoffhöfe**
DVD Hüllen (Kunststoff)	Restmülltonne

E

Eierkartons (Pappe)	Papiertonne/Papiercontainer
Einmalspritzen	Restmülltonne
Einstreu	Restmülltonne
Einweggeschirr- u. besteck	Gelber Sack/Gelbe Tonne
Elektro- u. Elektronikaltgeräte	Wertstoffhöfe **, Elektrosammlung
Energiesparlampen (mit Quecksilber)	Wertstoffhöfe **/Handel
Estrich	Deponie MGN (gebührenpflichtig)
Eternitplatten (asbesthaltig)	Deponie MGN (gebührenpflichtig)

F

Farbeimer (entleert)	Gelber Sack/Gelbe Tonne
Farben (lösemittelfrei)	ausgehärtet in Restmülltonne
Farben (lösemittelhaltig)	Schadstoffsammlung
Federbetten (nicht in Säcke)	Sperrmüllsammlung
Fenster	Wertstoffhof Meiningen*
Fensterglas	Restmülltonne
Fernsehgeräte	Wertstoffhöfe **, Elektrosammlung
Feuerlöscher	Ents. über Firmen für Brandschutz
Filme	Restmülltonne
Folien (sauber)	Gelber Sack/Gelbe Tonne
Folien (verunreinigt)	Restmülltonne
Fotos	Restmülltonne
Frittier- & Bratfette	Komp./Öli-Beh./Specki-/Restmülltonne
Frittier- & Bratöle (in Behältern)	Öli-Behälter/Specki-/Restmülltonne
Fußbodenbelag	Sperrmüllsammlung

G

Gartenabfälle	Kompostierung, Grünschnittplatz
Gartenstühle (je nach Material)	Sperrmüll-/Schrottsammlung
Gasentladungslampen (quecks.)	Wertstoffhöfe**/Handel
Gasflaschen	Handel, Schrott (ohne Ventil)
Gerätebatterien	Wertstoffhöfe**/Handel
Geschenkpapier	Papiertonne/Papiercontainer
Geschirr	Restmülltonne

G

Getriebeöl	Handel
Gipskartonpl. (Kleinmengen)	Deponie MGN (gebührenpflichtig)
Glas (Verpackungsglas)	Glascontainer je nach Farbe
Glas (blau, schwarz, rot)	Grünglascontainer
Glühbirnen/Glühlampen	Restmülltonne
Granit	Deponie MGN (gebührenpflichtig)
Gummi	Restmülltonne

H

Halogenlampen	Restmülltonne
Handys	Wertstoffhöfe **, Elektrosammlung
Haushaltsgeräte	Wertstoffhöfe **, Elektrosammlung
Heckenschnitt	Kompostierung, Grünschnittplatz
Holz, unbehandelt u. behandelt	Wertstoffhof Meiningen*

I

Isolierschaum	ausgehärtet in Restmülltonne
---------------	------------------------------

J

Jalousie (Innenbereich)	Sperrmüllsammlung
-------------------------	-------------------

K

Kabelreste	RABA***, Kleinmenge (Restmüll)
Kaltanstrich	Schadstoffsammlung
Kamelitwolle	Deponie MGN (gebührenpflichtig)
Kartonagen	Papiertonne/Papiercontainer
Kassenbon	Restmülltonne
Kataloge	Papiertonne/Papiercontainer
Kinderwagen	Sperrmüllsammlung
Kleintiermist	Kompostierung, Restmülltonne
Kontoauszüge	Restmülltonne
Kosmetika	Restmülltonne
Kronkorken	Gelber Sack/Gelbe Tonne
Küchenabfälle	Kompost., Speiseabfall-/Restmülltonne

L

Lacke (lösemittelfrei)	ausgehärtet in Restmülltonne
Lacke (lösemittelhaltig)	Schadstoffsammlung
Lampen (Lichtquelle)	Wertstoffhöfe**/Handel
Laminat	Wertstoffhof Meiningen*
LED's	Wertstoffhöfe**/Handel
Leuchten (Gehäuse)	Sperrmüllsammlung
Leuchtstoffröhren	Wertstoffhöfe**
Lumpen	Restmüll./Grauer Abfallsack

Abfall-Abc

(online unter www.lra-sm.de; Bauen, Energie, Umwelt; Abfall und Altlasten; Abfallwirtschaft; Informationen abrufbar)

M

Marmor (auch Möbel)	Deponie MGN (gebührenpflichtig)
Matratzen	Sperrmüllsammlung
Medikamente	ggf. Apotheke, Restmülltonne
Metalle	Schrottsammlg./Wertstoffhöfe**
Mineralfaserabfälle	Deponie MGN (gebührenpflichtig)
Motorradatterie	Handel
Möbel, Möbelteile	Sperrmüllsammlung

N

Nachtspeicherheizgeräte	Wertstoffhöfe** (Abbau und Verpackung durch Fachpersonal)
Negative	Restmülltonne
Neonröhren	Wertstoffhöfe**

O

Öfen (ohne Schamotte)	Schrottsammlung
Öle (keine Speiseöle)	Handel/Schadstoffsammlung (max. 30L)
Ölfässer/Öltanks (entleert)	Schrottsammlung/Entsorgungsfirma
Ölfilter	Handel/Schadstoffsammlung
Ölradiatoren	Wertstoffhöfe**, Elektrosammlung

P

Paneeelen	Wertstoffhof Meiningen*
Papier/Pappe	Papiertonne/Papiercontainer
Papierhandtücher	Restmülltonne
Papierservietten	Restmülltonne
Papiertaschentücher	Restmülltonne
Parkett	Wertstoffhof Meiningen*
Pflanzenabfälle	Kompostierung, Grünschnittplatz
Pflanzenschutzmittel	Schadstoffsammlung
Pflanzenschutzverpackungen	Infos und Sammelstellen unter www.pamira.de
Photovoltaikmodule	Wertstoffhöfe**
Pinsel	Restmülltonne
Plastikfolien (Verpackung)	Gelber Sack/Gelbe Tonne
Plastikfolien (verschmutzt)	Restmülltonne
Porenbetonsteine	Deponie MGN (gebührenpflichtig)
Porzellan	Restmülltonne
PU-Schaumdosen	Wertstoffhöfe**/Schadstoffsammlung weitere Infos: www.pdr.de
PVC-Belag	Sperrmüllsammlung

Q

quecksilberhaltige Abfälle	Schadstoffsammlung
----------------------------	--------------------

R

Radio	Wertstoffhöfe**, Elektrosammlung
Rasenmäher (ohne Inhaltsstoffe)	Wertstoffhöfe**, Elektrosammlung
Regenfässer (Kunststoff)	Sperrmüllsammlung
Reifen (mit u. ohne Felgen)	Autohandel/Reifenservice
Renovierungsabfälle	Restmülltonne, Grauer Abfallsack
Resttonerbehälter	Schadstoffsammlung
Ruß	Restmülltonne, Grauer Abfallsack

S

Sandwichplatten	RABA***
Sanitärkeramik (WC, Waschb.)	Deponie MGN (gebührenpflichtig)
Sauerkrautplatten	RABA***
Sägespäne/ -mehl	Kompost, Kompostieranlage
Schaumgummi	Restmülltonne, Sperrmüllsammlung
Schraubverschlüsse	Gelber Sack/Gelbe Tonne
Schrott	Schrottsammlung
Schuhe (je nach Beschaffenheit)	Kleidercontainer, Restmülltonne
Sicherheitsglas	Deponie MGN (gebührenpflichtig)
Silikonkartuschen	Gelber Sack/Gelbe Tonne
Solarflüssigkeiten	Schadstoffsammlung
Spanplatten	Wertstoffhof Meiningen*
Spiegelglas	Deponie MGN (gebührenpfl.)
Spraydosen (leere)	Gelber Sack/Gelbe Tonne
Starterbatterien	Autohandel
Styropor (Verpackung)	Gelber Sack/Gelbe Tonne
Styropor (aus Baubereich)	Restmüllt., Grauer Abfallsack
Styropordeckenplatten	Restmüllt., Grauer Abfallsack

T

Tabletten	ggf. Apotheke, Restmülltonne
Tapeten	Restmülltonne, Grauer Abfallsack
Teerfässer (mit Inhalt, bis 30L/30kg)	Schadstoffsammlung
Teerfässer (entleert)	Wertstoffhöfe**, Schrottsammlung
Teerpappe	Wertstoffhof Meiningen*
Teppichböden	Sperrmüllsammlung
Terrarium	Sperrmüllsammlung
Tetrapacks	Gelber Sack/Gelbe Tonne
Textilien (je nach Beschaffenheit)	Kleidercontainer, Restmülltonne
Tierkadaver (Veterinäramt)	Tierkörperbeseitigungsanlage
Tonerpatronen/Kartuschen/	Wertstoffhöfe**
Trommeleinheiten	Wertstoffhöfe**
Türen	Wertstoffhof Meiningen*

U

Uhren	Wertstoffhöfe**, Elektrosammlung
-------	----------------------------------

U

Unkrautbekämpfungsmittel	Schadstoffsammlung
Unterbodenschutz	Schadstoffsammlung

V

Vakuumverpackungen	Gelber Sack/Gelbe Tonne
Verbandsmaterial	Restmülltonne
Verbundverpackungen	Gelber Sack/Gelbe Tonne
Verpackungsfolien	Gelber Sack/Gelbe Tonne
Videokamera	Wertstoffhöfe**, Elektrosammlung
Videokassetten	Restmülltonne

W

Wärmezähler/ -kostenverteiler	Hersteller/Messdienstleister
Waschbecken	Deponie MGN (gebührenpflichtig)
Wäscheständer	Schrottsammlung
Wasserfilter	Restmülltonne
Wattestäbchen	Restmülltonne
Weihnachtsbaum (ohne Schmuck)	Grünschnittplatz
Wellasbest	Deponie MGN (gebührenpflichtig)
Wellpolyesterol	RABA***
Werbeprospekte	Papiertonne/Papiercontainer
WC Becken	Deponie MGN (gebührenpflichtig)
Windeln	Windelsack, Restmülltonne
Wurzeln	Kompostieranlage (kostenpflichtig)

X

Y

Z

Zeitungen/Zeitschriften	Papiertonne/Papiercontainer
Zelte	Sperrmüllsammlung
Zementreste	Deponie MGN (gebührenpflichtig)
Zementsäcke (entleert u. staubfrei)	Gelber Sack/Gelbe Tonne
Zementsäcke (verschmutzt)	Restmülltonne, Dep. MGN (gebührenpfl.)
Ziegel	Deponie MGN (gebührenpflichtig)
Zigarettenkippen	Restmülltonne
Zündkerzen	Restmülltonne

* = Anlieferung der Abfälle am Wertstoffhof Meiningen
(Ansprechpartner siehe Seite 4, Entsorgung ist gebührenpflichtig)

** = Anlieferung der Abfälle an den Wertstoffhöfen
(Ansprechpartner siehe Seite 4, Entsorgung ist gebührenfrei)

*** = Anlieferung der Abfälle in Zella-Mehlis bei der Restabfallbehandlungsanlage (RABA),
Am Schießstand 15 (Entsorgung ist gebührenpflichtig) RABA Tel.: 03682/4788-0

Antrag Abfallentsorgung Landkreis Schmalkalden-Meiningen

Bitte Zutreffendes ausfüllen und den Antrag an die Abteilung Service der Kreiswerke SM-MGN GmbH, Obertshäuser Platz 1 in 98617 Meiningen oder per E-Mail an: kontakt@kwsmn.de senden. Bei Änderungen auf dem Grundstück ist sowohl der bisherige als auch der neue Zustand anzugeben.

- Neuannmeldung
 Änderung
 Abmeldung

Kunden-Nr.:
Objekt-Nr.:

Hinweise zu Ihren datenschutzrechtlichen Informationsrechten nach der Datenschutz-Grundverordnung (DSGVO) finden Sie auf der Homepage des Landkreises Schmalkalden-Meiningen (www.lra-sm.de - Bereich Abfallwirtschaft).

Standort der Behälter	bisheriger Standort:	neuer Standort: <small>(nur bei Änderung auszufüllen)</small>	
Straße, Hausnr.:			
PLZ / Ort:			
Grundbuchblatt / Flurstk.:			

Grundstückseigentümer / Hausverwaltung / Firmeninhaber bzw. Bevollmächtigter (Gebührenpflichtiger):		bisher:		neu <small>(nur bei Änderung auszufüllen)</small>	
Antragsteller ist:	<input type="checkbox"/> Eigentümer <input type="checkbox"/> Hausverwaltung	<input type="checkbox"/> Miteigentümer <input type="checkbox"/> Firmeninh./Bevollm.	<input type="checkbox"/> Eigentümer <input type="checkbox"/> Hausverwaltung	<input type="checkbox"/> Miteigentümer <input type="checkbox"/> Firmeninh./Bevollm.	
Name:					
Vorname:					
Straße, Hausnr.:					
PLZ / Ort:					
Telefonnummer:					
Personenanzahl:	bisher:	neu:			
Anzahl			Bestätigung der Gemeinde:		

Bei Änderung der Personenanzahl durch Wegzug bitte die neue Adresse des Verzogenen angeben (freiwillige Angabe):

Restmüllbehälter	bisherige Behälteranzahl	Änderung	neue Behälteranzahl
Erläuterung siehe Rückseite	Stück bis Monat	Stück Behälter-Nr.:	Stück ab Monat
80 Liter		<input type="checkbox"/> stellen <input type="checkbox"/> abholen	
120 Liter		<input type="checkbox"/> stellen <input type="checkbox"/> abholen	
240 Liter		<input type="checkbox"/> stellen <input type="checkbox"/> abholen	
1100 Liter		<input type="checkbox"/> stellen <input type="checkbox"/> abholen	
Altpapierbehälter	bisherige Behälteranzahl	Änderung	neue Behälteranzahl
	Stück bis Monat	Stück Behälter-Nr.:	Stück ab Monat
240 Liter		<input type="checkbox"/> stellen <input type="checkbox"/> abholen	
1100 Liter		<input type="checkbox"/> stellen <input type="checkbox"/> abholen	

Datum	Unterschrift Grundstückseigentümer/Firmeninhaber bzw. Bevollm.
	Datum/Bearbeitungsvermerk Verwaltg.

Bemerkungen:

1. Hinweise für Grundstücke mit Abfällen aus PRIVATEN HAUSHALTEN:

Restmüll:

Auf jedem Grundstück ist gemäß § 10 Abs. 1 der Abfallsatzung durch die entsprechende Anzahl von Restmüllbehältern (RMB) zu gewährleisten, dass für jede auf dem Grundstück gemeldete oder lebende Person mindestens 400 Liter Füllraum pro Jahr als Behältervolumen zur Verfügung stehen. Aus diesem Vorhaltemaß ergeben sich als Beispiel folgende Behältermöglichkeiten:

1 - 5 Personen:	1 x 80 Liter RMB	11 - 13 Personen:	1 x 80 Liter und 1 x 120 Liter RMB
6 - 7 Personen:	1 x 120 Liter RMB	14 - 15 Personen:	1 x 240 Liter RMB
8 - 10 Personen:	2 x 80 Liter RMB	bis 71 Personen:	1 x 1100 Liter RMB

Die Gebühr unterteilt sich in eine personenbezogene Grundgebühr und in eine Leistungsgebühr für die Benutzung der Behälter.

Die Entleerungsgebühr für Restmüll beträgt 0,0607 € pro Liter entleertes Behältervolumen.

Behälter	Kosten je Entleerung
80 Liter	rund 4,86 €
120 Liter	rund 7,28 €

Grundgebühr gemäß § 4 Abs. 4 Nr. 1 Abfallgebührensatzung:

46,32 € pro Person und Jahr

Leistungsgebühr gemäß § 4 Abs. 4 Nr. 2 Abfallgebührensatzung:

(400 Liter x 0,0607 €)

+ 24,28 € pro Person und Jahr

Grundgebühr + Leistungsgebühr = Gesamtgebühr

= 70,60 € pro Person und Jahr

Das Müllfahrzeug fährt jedes Grundstück alle 2 Wochen an. Jeder kann selbst entscheiden, zu welchen Terminen der Behälter zur Entleerung bereitgestellt wird.

Altpapier:

Die Abholung von Altpapier erfolgt im Holsystem, jedoch nur in den zugelassenen Altpapierbehältern (APB). Große Kartonagen sind zu zerkleinern, zu falten und in die Altpapierbehälter zu verbringen. Folgende Behälterausstattungen sind z.B. möglich:

1-4 Personen:	1 x 240 Liter APB	9-12 Personen:	3 x 240 Liter APB
5-8 Personen:	2 x 240 Liter APB	ab 20 Personen:	1 x 1100 Liter APB

Mehrmengen können im haushaltsüblichen Maß an den Wertstoffhöfen und Sammelplätzen abgegeben werden.

Wichtige Informationen für den Gebührenpflichtigen:

- Für die Gebührenbemessung ist die Anzahl der Personen und das Behältervolumen maßgeblich.
- Ändert sich die Anzahl der auf einem Grundstück gemeldeten oder lebenden Personen (z. B. durch Geburt, Zuzug/Wegzug, Ausbildung, Studium, Wehrdienst, Sterbefall usw.), so hat der Anschlusspflichtige, gemäß § 9 Abs. 1 und 2 Abfallsatzung, diesen Umstand dem Landratsamt unverzüglich schriftlich mitzuteilen und je nach Vorhaltemaß eine Änderung des Behältervolumens vorzunehmen. Werden seitens des Fachdienstes Verstöße gegen die Abfallsatzung festgestellt, können diese mit Bußgeldern geahndet werden.
- Für Personen, welche sich länger als 3 zusammenhängende Monate an einem anderen Ort außerhalb des Landkreises anmelden oder aufhalten und dort Abfallgebühren entrichten, können auf schriftlichen Antrag und unter Vorlage geeigneter Nachweise vom Anschluss- und Benutzungszwang für max. 1 Jahr ab Eingang der Nachweise befreit werden. Vor Ablauf der Befreiungsfrist sind durch den Anschlusspflichtigen aktuelle Nachweise vorzulegen, da sonst die Befreiung automatisch erlischt.
- Die für den Erhebungszeitraum zu zahlenden Gebühren stehen zum Jahresende fest. Gebührenänderungen, die sich im laufenden Jahr ergeben, werden im Jahresabschlussbescheid entsprechend berücksichtigt (z. B. bei Änderungen der Personen oder des Behältervolumens).
- Bei Rückfragen wenden Sie sich bitte an: Kreiswerke Schmalkalden-Meiningen GmbH, Service, Obertshäuser Platz 1, 98617 Meiningen
(Telefon: 03683 40910 ; Fax: 03683 4091209, E-Mail: kontakt@kwsmd.de)

2. Hinweise für Grundstücke mit Abfällen aus anderen Herkunftsbereichen

- GEWERBE - :

Die Abfallgebühr unterteilt sich in eine Behältergrundgebühr und Leistungsgebühr (§ 4 Abs. 3 Abfallgebührensatzung). Für Behälter 80, 120 Liter und 240 Liter wird eine Behältergrundgebühr (inklusive der haushaltsüblichen Leistungen siehe Kalender Seite 5) mit 4-wöchentlicher Benutzung erhoben, für Behälter 1100 Liter eine Behältergrundgebühr mit 2-wöchentlicher Benutzung (ohne haushaltsübliche Leistungen).

Die Leistungsgebühr richtet sich nach der Anzahl der zusätzlichen Entleerungen je Behälter.

Restmüllbehälter	Behältergrundgebühr pro Jahr bei 4-wöchentlicher Mindestentleerung in €	Behältergrundgebühr pro Jahr bei 2-wöchentlicher Mindestentleerung in €	Einzelentleerung in €
80 Liter	163,44		12,57
120 Liter	245,04		18,85
240 Liter	490,08		37,70
1100 Liter	-----	2.444,04	94,00

Sofern das Gewerbe mit mindestens einem Restmüllbehälter an die öffentliche Abfallentsorgung angeschlossen ist, kann eine Ausstattung mit Altpapierbehältern in folgendem Umfang erfolgen:

Anschluss Gewerbe mit Restmüllbehälter	Anzahl und Art der Altpapierbehälter
1 Stück 80 Liter Restmüllbehälter	1 Stück 240 Liter Altpapierbehälter
1 Stück 120 Liter Restmüllbehälter	2 Stück 240 Liter Altpapierbehälter
1 Stück 240 Liter Restmüllbehälter	1 Stück 1.100 Liter Altpapierbehälter oder mehrere 240 Liter Altpapierbehälter

Bei Erteilung einer Einzugsermächtigung bitte telefonisch das SEPA-Lastschriftmandat in der Abteilung Service der Kreiswerke Schmalkalden-Meiningen GmbH anfordern.

Absender: (Grundstückseigentümer/Beschiedempfänger)

Telefonisch erreichbar unter:

Kreiswerke Schmalkalden-Meiningen GmbH
Abteilung Service
Obertshäuser Platz 1
98617 Meiningen

Antrag auf Reduzierung des Mindestentleerungsvolumens aufgrund Eigenkompostierung

(gilt nur für Neuansträge Eigenkompostierung)

Adresse des betroffenen Grundstücks: _____

Objektnummer: _____

Kundennummer: _____

Personenanzahl auf dem Grundstück: _____ **(Pflichtfeld)**

Art der Kompostierung: geschlossene Kompostierung (Behälter)
 offene Kompostierung (Komposthaufen)
(bitte ankreuzen)

Hiermit versichere ich, dass insbesondere für organische Bestandteile des Hausmülls auf meinem Grundstück eine fachgerechte Eigenkompostierung und Verwertung des Kompostmaterials erfolgt. Ich beantrage, dass das Mindestentleerungsvolumen von 400 auf 240 Liter pro Person und Jahr reduziert wird. Mir ist bekannt, dass durch das Landratsamt Kontrollen durchgeführt werden können.

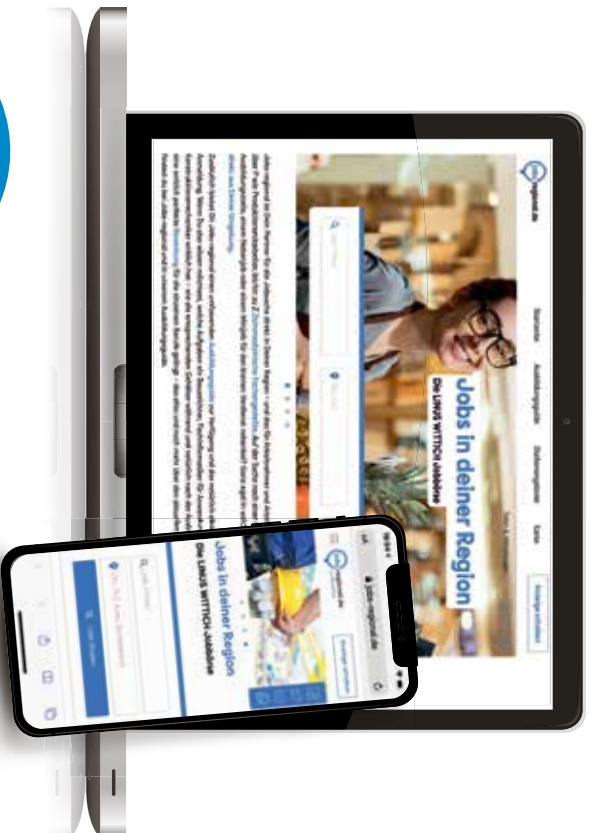
Ort, Datum _____ Unterschrift Grundstückseigentümer/Beschiedempfänger _____

Die Rücksendung des Antrages ist auch per Fax (03683 4091209) oder per E-Mail (kontakt@kwsn.de) möglich.

Hinweise zu Ihren datenschutzrechtlichen Informationsrechten nach der Datenschutz-Grundverordnung (DSGVO) finden Sie auf der Homepage des Landkreises Schmalkalden-Meiningen (www.lra-sm.de – Bereich Abfallwirtschaft).

Rücksendung des Antrages auch per Fax (03683 4091209) oder per E-Mail (kontakt@kwsn.de) möglich.

Mobile Jobsuche einfach & schnell



jobs-regional.de

by LINUS WITTICH

Für Arbeitgeber ist es heute eine der größten Herausforderungen qualifiziertes Personal zu finden. Wir haben es uns zur Aufgabe gemacht, Ihnen diese Suche zu erleichtern. Jobs-regional.de ist Ihr Partner für die Jobsuche direkt in Ihrer Region – und das für Arbeitnehmer und Arbeitgeber.

Erscheinungsdauer print:
Einmalig
Erscheinungsdauer online:
Vier Wochen

Erscheinungstermin:
Frei wählbar
i.d.R. wöchentliche Erscheinung
Anzeigenschluss:
Es gelten unsere
regulären
Anzeigenschlüsse



Printanzeige
buchen

1.

Einfach
**Stellenangebot
im Wunschgebiet
schalten**



plus
79,-
2.

**Onlineauftritt
im PDF-Format dazu**



vier Wochen
online

3.

auf **jobs-regional.de**
gefunden werden

Absender: (Grdst.-eigentümer/Bescheideempfänger)

Telefonisch erreichbar unter: _____

Kreiswerke Schmalkalden-Meiningen GmbH
Abteilung Service
Obertshäuser Platz 1
98617 Meiningen

Anforderung zur Entsorgung von Sperrmüll, Schrott, Elektro- und Elektronikaltgeräten

Adresse des anzufahrenden Grundstückes: _____ Kundennummer: _____

Objektnummer: _____
Personenanzahl auf dem Grundstück: _____ **(Pflichtfeld)**

Hiermit bitte ich um die Abholung von: **(Pflichtfeld)**

1. Sperrmüll (bitte ankreuzen):

- bei **3** m³, d.h. Anmeldung zweimal pro Jahr möglich)
- (bis **6** m³, Anmeldung nur einmal pro Jahr möglich)
- (..... m³, **Übermengen** sind gebührenspflichtig, d.h. je angefangenem m³ Sperrmüll = 25,00 €)

Anzahl / Stück

- | | |
|-----------------------------|---|
| — Schrank, Küchenschrank | — Bettgestell, Liege, Regal |
| — Schrankwand, Polstermöbel | — Matratze, Federbett |
| — Tisch, Stuhl, Teppich | — Kiste, Korb, Eimer, Koffer, Taschen |
| — Regentonne, Kanister | — Kinderwagen, Zubehör, sperriges Spielzeug |

Nicht mitgenommen werden z.B. Autoteile, Reifen, Sonderabfälle, Lumpen, Bauabfälle (Fenster, Türen, Sanitärkeramik) sowie Kleinteile, lose, als auch in Säcken und Ähnlichem verpackt.

2. Schrott:

— m³ bzw. ___ m

3. Elektronischrott (Anzahl/Stück):

- Haushaltsgroßgeräte (z.B. Waschmaschine, Herd, Mikrowelle, Geschirrspüler usw.)
- Haushaltskleingeräte (z.B. Toaster, Fön, Staubsauger, Bügeleisen usw.); Informations- und Telekommunikationsgeräte
- Bildschirme, Monitore und TV-Geräte

4. Altkühlergeräte

— Stück mit ___ Liter Fassungsvermögen

- bei **eingeschränkter Anfahbarkeit**: Transport aller o.g. Abfälle mit Multicar gewünscht (2,5 m³ einmal pro Jahr)

Achtung: Es erfolgt keine Eingangsbestätigung. Den Abfuhrtermin erhalten Sie per Post von der Kreiswerke Schmalkalden-Meiningen GmbH! Nur ordnungsgemäß ausgefüllte Anträge werden bearbeitet. Bei Übermengen erfolgt die Mengenfeststellung durch den vom Landkreis beauftragten Dritten und ist bindend!

Ort, Datum _____

Unterschrift Grdst.-eigentümer/Bescheideempfänger _____

Rücksendung des Antrages auch per Fax (03683 4091209) oder per E-Mail (sperrmuell@kwsm.de) möglich.

Hinweise zu Ihren datenschutzrechtlichen Informationsrechten nach der Datenschutz-Grundverordnung (DSGVO) finden Sie auf der Homepage des Landkreises Schmalkalden-Meiningen (www.lra-sm.de – Bereich Abfallwirtschaft).

Sperrmüll

Was gehört dazu



- **Möbel und Einrichtungsgegenstände**
(z. B. Tische, Stühle, Couch, Polstermöbel, Schränke, Schrankwände)
- **Matratzen und Federbetten**
- **Teppiche, Fußbodenbeläge**
- **Kindergarten, Zubehör, Spielzeug**
- **haushaltsübliche Sport- und Freizeitartikel**
(z. B. Skier, Tretauto, Schlitten, ...)

- **große nicht metallische Behälter ohne Inhalt**
(z. B. Kisten, Körbe, Eimer, Fässer, Plastikbadewanne)
- **nicht metallische Rollos und Gardinenstangen**
- **große Taschen, Ranzen, Koffer u. ä. ohne Inhalt**
- **Gartenschlauch, Besen, ...**

Sperrmüll ist fester Abfall, der nicht mit Baukörpern fest verbunden ist und auch nach zumutbarer Zerkleinerung nicht in den zugelassenen Abfallbehälter passt.

Menge:

- **3 m³** (Anmeldung zweimal im Jahr möglich)
- **6 m³** (Anmeldung NUR einmal im Jahr möglich)

Gegenstände im Sperrmüll:

- **Höchstgewicht = 50 kg**
- **Höchstabmessung = 2 m x 1 m x 1 m**

NICHT dazu gehört



- **Baubfälle, wie:**
 - Sanitärkeramik wie WC- und Waschbecken, Einbaubadewannen,
 - Mauersteine, Teer- und Dachpappe, Asbestabfälle u. ä.
 - Kabelreste, gemischte Bauabfälle, Styropor aus dem Baubereich usw.
 - Altfenster und -türen,
 - Balken, Bretter, Parkett, Paneele
 - Fliesen
 - Gartenzäune,

- **Kleinteile**
 - mit diversen Kleinteilen gefüllte Säcke und Kisten, Lumpen, Tapetenreste
 - Schadstoffe (wie Farben, Öle, Lösungsmittel, Holzschutzmittel, Reiniger, Pflegemittel)
 - Autoteile (Fahrzeugaubatterien, Motoren, Reifen, Stoßstangen)
 - Gartenabfälle (Weihnachtsbäume, Grünschnitt), kompostierbare Abfälle
 - Wertstoff, wie z. B. Glas, Papier/Pappe, Textilien, Kunststoffe
 - Glasflaschen, Feuerlöscher und andere Druckbehälter

Absender: (Grundstückseigentümer/Beschiedempfänger)

Telefonisch erreichbar unter: _____

Kreiswerke Schmalkalden-Meiningen GmbH
Abteilung Service
Obertshäuser Platz 1
98617 Meiningen

Antrag zur Selbstanlieferung von Sperrmüll an den Wertstoffhöfen Schmalkalden, Meiningen und Zella-Mehlis, sowie der Restabfallbehandlungsanlage Zella-Mehlis

Adresse des betroffenen Grundstückes: _____

Objektnummer: _____

Kundennummer: _____

Personenanzahl auf dem Grundstück: _____ **(Pflichtfeld)**

Hiermit beantrage ich die einmalige Anlieferung von Sperrmüll an den Abfallentsorgungsanlagen des Landkreises Schmalkalden-Meiningen:

Angeliefert wird (bitte ankreuzen):

- Sperrmüll **bis zu 3 m³** (entspricht circa 450 Kilogramm)
(Mir ist bekannt, dass sich durch die selbstständige Anlieferung des Sperrmülls die Abholmenge am Grundstück um 3 m³ reduziert.)
- Sperrmüll **bis zu 6 m³** (entspricht circa 900 Kilogramm)
(Mir ist bekannt, dass durch die selbstständige Anlieferung die Abholung von Sperrmüll am Grundstück gänzlich entfällt.)

Die Sperrmüllanlieferung erfolgt durch Herr/Frau: _____

Achtung:

Es erfolgt keine Eingangsbestätigung. Die Berechtigung zur Anlieferung erhalten Sie von der Kreiswerke Schmalkalden-Meiningen GmbH! Bei der Anlieferung hat sich die anliefernde Person auszuweisen. Angelieferte Übermengen werden nach der Gebührensatzung für Abfallentsorgungsanlagen nachberechnet.

Ort, Datum _____ Unterschrift Grundstückseigentümer/Beschiedempfänger

Rücksendung des Antrages auch per Fax (03683 4091209) oder per E-Mail (sperrmuell@kws.m.de) möglich.

Hinweise zu Ihren datenschutzrechtlichen Informationsrechten nach der Datenschutz-Grundverordnung (DSGVO) finden Sie auf der Homepage des Landkreises Schmalkalden-Meiningen (www.lra-sm.de – Bereich Abfallwirtschaft).

Rücksendung des Antrages auch per Fax (03683 4091209) oder per E-Mail (sperrmuell@kws.m.de) möglich.

**CONTAINERDIENST
UND RECYCLINGHOF GÜTTH**
ENTSORGUNGSFACHBETRIEB gemäß EibV

**SUHL 03681
4 5 8 8 8 - 0**

30 JAHRE
SINCE 1980

- Kippertransporte
- Bauschuttentsorgung
- Gewerbemüllentsorgung
- Sperrmüllentsorgung
- Wertstoffverfassung
- Schrottsortierung
- Abriss- und Erdarbeiten
- Winterdienst

**Fax 0 36 81/45 888-10
Altetal 1 · 98529 SUHL
www.containerdienst-guetth.de
info@containerdienst-guetth.de**

Ihr Partner für Zella-Mehlis und Umgebung



**Gutes Aussäen
ist alles.**

Wer sich selbst ernähren kann,
führt ein Leben in Würde.
brot-fuer-die-welt.de/saatgut
Mitglied der **ccr alliance**

Würde für den Menschen.

broT für die Welt

**Deutsches
Rotes
Kreuz**



Hausnotruf
Essen auf Rädern
Sozialstation
Tagespflege
Betreutes Wohnen
Kleiderkammer
Seniorenheim
Erste Hilfe
Ausbildung


...in Ihrem DRK Kreisverband Meiningen e. V.

DRK-Kreisverband Meiningen e. V.
Tel. 03693 4495 0
drk@drk-meiningen.de
www.drk-meiningen.de



AUTOVERWERTUNG SCHLEICHER
Inh. Mike Schleicher

WWW.AUTOTEILE-SCHLEICHER.DE
Ebay shops: Mike-Teilelager & ATL-Autoteile-lengsfeld
98530 ROHR, ROTES TAL 7
TEL.: 036844/30245 | FAX: 036844/30246
E-MAIL: INFO@AUTOTEILE-SCHLEICHER.DE



**Katzenberger
Abriss • Transport
Recycling GmbH**

**Katzenberger
Tel. 036947 - 52 844
OT Exdorf Fax 036947 - 52 845
Cronlachstraße 5 Mobil 0179 - 11 42 534
98631 Grabfeld E-Mail KATGmbH@t-online.de**

- Abriss • Transport • Betonrecycling
- Vermietung von Baugeräten und Abrollcontainern
- Bagger- und Erdarbeiten
- Asbestabbau und Entsorgung
- Mobile Brechanlage
- Holzverladung

**diese Preise sind der
Wahnsinn!**

**Jetzt günstig
online drucken**

Druckkosten vergleichen und bares Geld sparen!

LW FLYERDRUCK.DE

Ihre Onlinedruckerei von LINUS WITTICH Medien



LW-Service auf einen Klick:

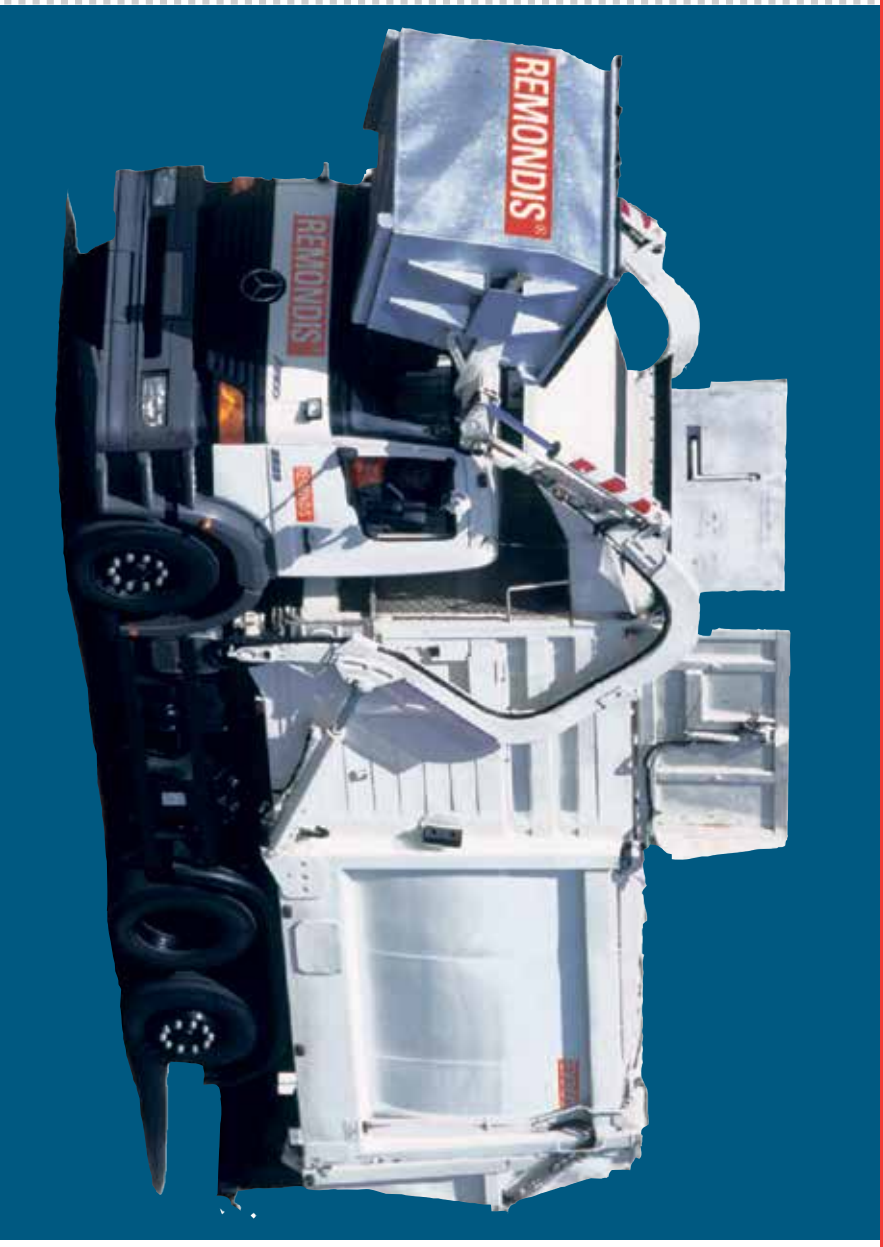
www.wittich.de



**WITTICH
MEDIA**



Wir fahren vollen Einsatz. Für Unternehmen. Für Bürger.



- Entsorgungsbetrieb
- Baustellen- und Gebäude-
bäumung
- Entsorgungsberatung
- Wertstoffsortierung
- Altholz- und Sperrmüll-
aufbereitung
- Wertstoffaufkauf
- Containerdienst
(5 cbm bis 48,5 cbm)
- Gewerbeabfallentsorgung
- Sperrmüllentsorgung
- Fäkalienentsorgung
- Tankreinigung/Rückbau
- Schrottentsorgung
- Reifenentsorgung
- Sonderabfallentsorgung
- Elektronikschrrottentsorgung
- REGISTA®-Ihre Verbindung zum
elektronischen Abfallnachweis-
verfahren

Hotline
"Gelbe Säcke"
Abfuhr 122 3255
0800 - 122 3255

REMONDIS GmbH & Co. KG
Niederlassung Langwiesen
Oberweg 34
98693 Ilmenau
Telefon+49(0) 36 77 /8047-0
Telefax+49(0) 36 77 /804719